

충청시 개황

2025.5월

주 청 두 총 영 사 관

목 차

I. 총영사관	1
II. 충청시 현황	2
1. 개관	2
2. 정치	4
3. 경제	9
4. 사회·문화	18
III. 한-충청시 관계	22
IV. 충청시 약황	26
V. 주요인사 약력	27

1. 연혁 및 관할지역

- 2005.2.26. 개관
- 관할지역(3省 1직할시) : 쓰촨성, 윈난성, 구이저우성, 충칭직할시

	쓰촨성	충칭시	윈난성	구이저우성	합계
면적(만km ²)	48.6	8.24	39.4	17.6	113.84
인구(만 명)	8,364	3,190	4,655	3,860	20,069
재외국민(명)	2,000	1,500	400	50	3,950
동포(명)	3,293	1,394	2,014	931	7,632

※ 인구: 국가통계국 제7차 인구조사, 관할지 통계국 2024년 상주인구 / 재외국민: 한인회 등을 통해 파악한 추정치

2. 총영사관 소재지

- 쓰촨성 청두시(四川省 成都市 東禦街 18號 百揚大廈 14F)

3. 직원 현황

- 총영사, 부총영사, 영사 6명
- 한국인 행정직원 10명(연구원 2명), 중국인 행정직원 15명

II

충칭시 현황

1. 개관

주요 지도자	<ul style="list-style-type: none"> ○ 서 기 : 위안자권(袁家軍) ○ 시 장 : 후 형 화(胡衡華)
행정구역	<ul style="list-style-type: none"> ○ 정식명칭 : 충칭시 ※ 약칭:渝(위), 별칭: 산간 도시(山城), 교량 도시(橋都), 안개 도시(霧都) ○ 시직할구(市辖区) 26개, 현(縣) 8개, 자치현(自治縣) 4개
면적	<ul style="list-style-type: none"> ○ 8.24만km² (베이징, 상하이, 톈진 세 도시를 합한 총면적의 2.39배) - 세계 최대 규모의 도시이며, 한국 면적의 83% - 전체 면적의 76%가 산악지형이며 평지가 상대적으로 적음
인구 (2024)	<ul style="list-style-type: none"> ○ 상주인구 약 3,190.47만 명 ○ 한(漢)족과 후이(回)족, 먀오(苗)족, 투자(土家)족 등 55개 소수민족 거주 - 소수민족 인구 217.08만 명(충칭시 인구의 6.77%, 제7차 인구조사)
주요경제 지표 (2024년)	<ul style="list-style-type: none"> ○ GDP : 3조 2,193.15억 원(전년대비 5.7% 증가) ○ 1인당 GDP : 10.09만 원(약 13,890달러, 전국 10위) ○ 대외무역규모 : 7,154.2억 원(약 993.64억 달러, 전년대비 0.4% 증가) ○ 2023년 외국인 투자 : 10.53억 달러(전년대비 43.3% 감소) ○ 세계 500대 대기업 : 322개
위치	<ul style="list-style-type: none"> ○ 동쪽은 후베이(湖北), 후난(湖南), 북쪽은 산시(陝西), 서쪽은 쓰촨(四川), 남쪽은 구이저우(貴州)와 인접 - 중국 서부에 소재한 유일한 직할시(여타 직할시는 모두 동부에 소재)

2. 정치 정세

■ 중국 서부의 유일한 직할시이며, 일대일로 및 서부대개발의 거점으로 중앙 정부의 관심과 지원이 집중되는 지역임.

○ 충칭시 서기직은 차세대 주자가 맡는 경우가 많으며, 정치적 존재감이 큼.

※ 지방정부 성 서기 중 중앙정치국 위원(총 24명)은 6인에 불과 : 4개 직할시(베이징, 텐진, 상하이, 충칭), 광둥성 및 신장위구르 서기

■ 충칭시는 시진핑 체제 출범 이후 유력한 차세대 주자였던 보시라이(薄熙來, '12.2월), 쑨정차이(孫政才, '17.9월) 전임 서기 등이 기율 위반 및 부정부패 혐의로 낙마하면서 고위급들의 무덤이라는 시선을 받을 정도로 충칭시 정계가 큰 타격을 입었으며, 비리로 얼룩진 지역이라는 꼬리표를 떼기 위해 강력한 반부패 드라이브 정책을 펼치고 있음.

■ 충칭시는 대외 개방이 잘 이루어진 도시이자, 더 광범위하고 깊이 있는 대외 개방 실현을 위해 관련 정책을 적극적으로 지속 추진해오고 있음.

○ 특히 다른 국가 및 지역과의 교류를 활발히 추진하고 있는바, 충칭시 내 운영 중인 외국 총영사관 수는 총 11개에 달함.

※ 운영 중인 외국 총영사관 11개: 일본, 캐나다, 영국, 캄보디아, 필리핀, 헝가리, 이탈리아, 우루과이, 벨라루스, 미얀마, 에티오피아(임시 폐관)

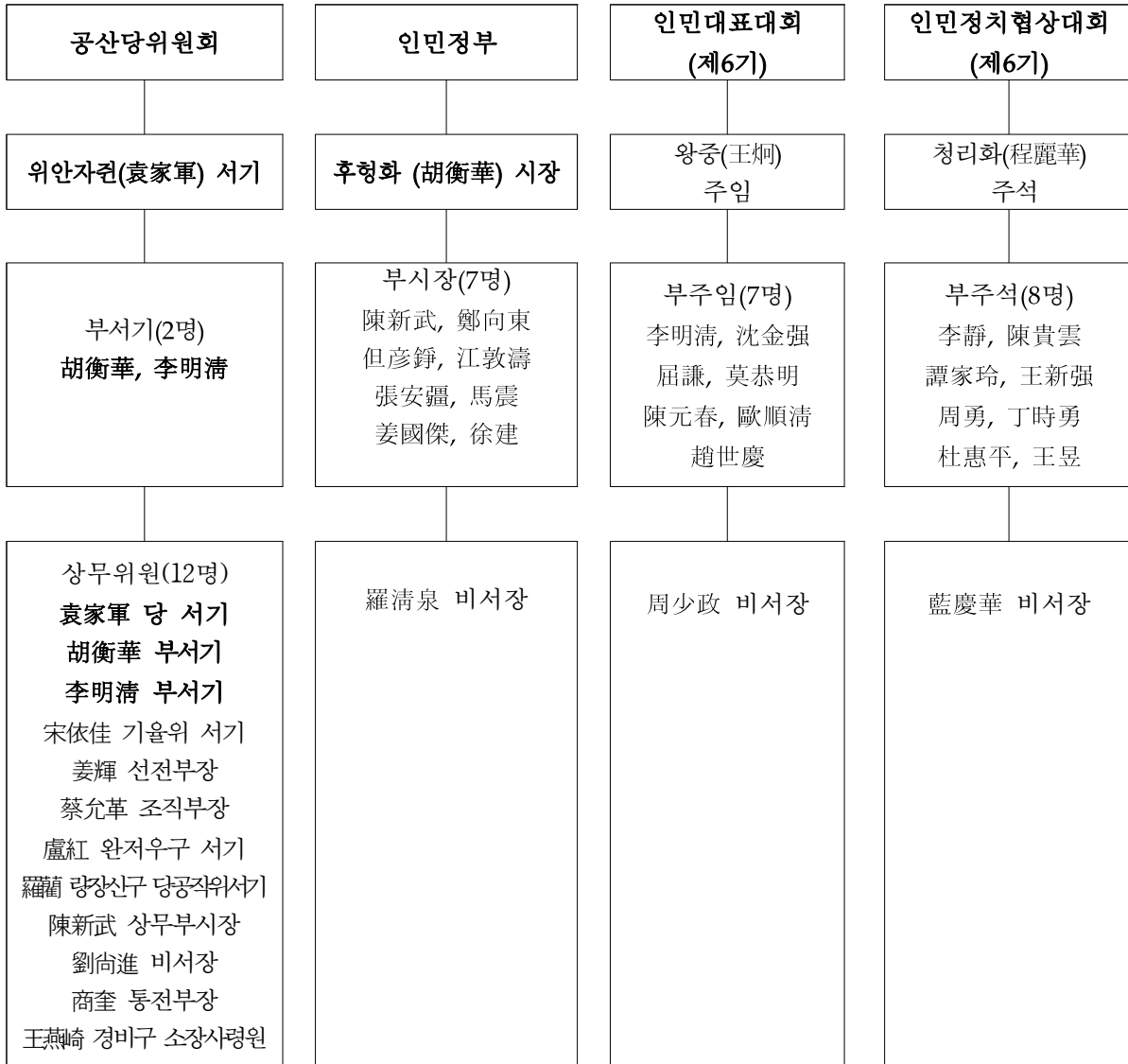
■ 2022.12월 저장성 당서기를 지낸 중앙정치국 위원인 위안자궈(袁家軍) 서기가 임명됨.

○ 위안 서기는 비행기(飛行機) 설계 전공 공학 박사 출신으로 선저우 2~5호 우주선 발사 프로젝트를 총지휘하고 항공우주 관련하여 다양한 수상을 한 엘리트 출신이며, '18.8월 유력인사 초청사업 일환으로 한국을 방문(당시 저장성 성장, 서울 및 전남 방문)한 바 있음.

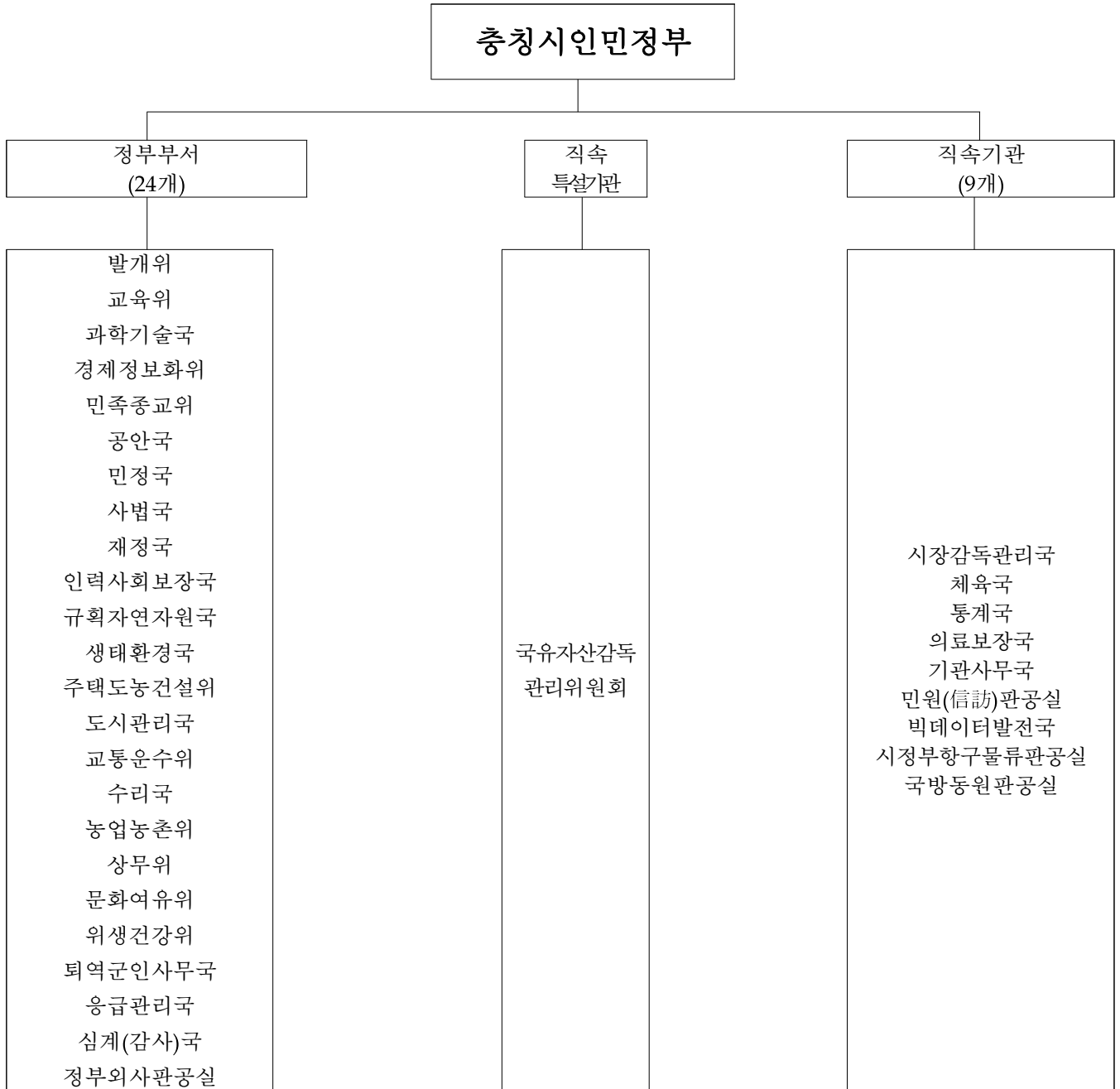
○ 후형화 시장은 오랜 기간 후난성에서 근무하였으며, 과거 창사시에 근무할 당시 '창사의 경제산업 구조를 묵묵히 조정하고 진정으로

경제를 이해하는 지도자'로 평가받음.

■ 충칭시의 주요 인사



■ 충청시 정부기구표



※ 외국 주요 인사 충청시 방문 현황(2016.08~)

	날짜	주요 인사	내용
1	16.8월	스리랑카 라닐 위크레마싱헤 총리	황치판(黃奇帆) 시장 면담
2	16.9월	싱가포르 리셴룽 총리	쑤정차이(孫政才) 서기 면담 싱가폴 캐피탈랜드 래플스시티 사업 시찰
3	16.9월	브라질 브라리오 매기 농목업식품공급업부 장관	류창(劉強) 부시장 면담
4	17.2월	이탈리아 세르지오 마타렐라 대통령	쑤정차이(孫政才) 서기 면담 주충청 이탈리아총영사관
5	17.5월	헝가리 페테르 싸야르토 외교부 장관	쑤정차이(孫政才) 서기 면담
6	17.12월	문재인 대통령	중국 국빈방문 계기 방문, 천민얼(陳敏爾) 서기 면담
7	18.4월	싱가포르 찬춘싱 통상산업부장관	천민얼(陳敏爾) 서기, 탕량즈(唐良智) 시장 면담
8	18.8월	싱가포르 고축통 前 총리(명예선임장관)	천민얼(陳敏爾) 서기, 탕량즈(唐良智) 시장 면담 제1회 스마트박람회 참석
9	18.9월	기니비사우공화국 호세 마리오 비즈 대통령	천민얼(陳敏爾) 서기 면담
10	18.9월	차드공화국 이르리스 데비 대통령	천민얼(陳敏爾) 서기 면담
11	19.3월	이낙연 총리	천민얼(陳敏爾) 서기 면담
12	23.6월	리오스 통룬 시슬릿 당서기장 겸 주석	위안자롄(袁家軍) 서기 면담
13	23.9월	네팔 푸슈카 카말 다할 총리	위안자롄(袁家軍) 서기 면담
14	24.3월	네팔 나라얀 카지 솔레스타 부총리	위안자롄(袁家軍) 서기 면담
15	24.4월	독일 올라프 숄츠 총리	위안자롄(袁家軍) 서기 면담
16	24.8월	중앙아프리카공화국 투아데라 대통령	위안자롄(袁家軍) 서기 면담

17	24.11월	베트남 팜 민 쩐 총리	위안자권(袁家軍) 서기 면담
----	--------	--------------	-----------------

※ 충칭시 주요 인사 외국 방문 현황 (2018.06~)

	날짜	주요인사	내용
1	2018.6.24-7.2	천민얼(陈敏尔) 서기	아프리카 차드, 이집트, 튀니지 방문
2	2018.7.5-7.10	류구이핑(刘桂平) 부시장	헝가리, 한국 방문
3	2018.7.9-7.18	탕량즈(唐良智) 시장	러시아, 벨라루스 방문
4	2018.8.27-9.4	탕량즈(唐良智) 시장	싱가포르, 베트남, 홍콩 방문
5	2019.5.22-5.31	탕량즈(唐良智) 시장	미국, 일본, 한국 방문
6	2023.7.16-7.25	위안자권(袁家軍) 서기	싱가포르, 스리랑카, 네팔 방문
7	2023.10.17-10.19	장귀즈(張國智) 부시장	인도네시아, 베트남, 한국 방문
8	2023.10.19-10.29	후형화(胡衡華) 시장	멕시코, 콜롬비아, 브라질 방문
9	2024.5.28-5.31	후형화(胡衡華) 시장	싱가포르 방문

3. 경제

2024년도 충청시 주요경제 통계	
일반현황	<ul style="list-style-type: none"> - GDP : 3조 2,193.15억 원(전년대비 5.7% 증가) - 1인당 GDP : 10.09만 원(약 13,890달러) - 1인당 가처분소득 평균 : 39,713원 (전년대비 5.6% 증가) <ul style="list-style-type: none"> · 도시 상주인구 1인당 가처분소득 : 49,778원 · 농촌 상주인구 1인당 가처분소득 : 22,221원 - 일반공공예산수입 : 2,595.4억 원 (전년대비 6.3% 증가) - 고정자산투자 : 전년대비 0.1% 증가 <ul style="list-style-type: none"> · 기초인프라 건설 투자 전년대비 0.3% 증가 · 공업 투자: 전년대비 11.2% 증가
대외경제	<ul style="list-style-type: none"> - 수출입 총액 : 7,154.2억 원 (전년대비 0.4% 증가) <ul style="list-style-type: none"> · 수출 : 5,073.62억 원 (전년대비 6.2% 증가) · 수입 : 2,080.55억 원 (전년대비 11.5% 감소) - 주요 수출국: 미국, 중국 홍콩, 독일, 인도, 중국대만, 베트남 순 - 주요 수출품: 첨단기술제품(3,151억 원), 노트북 PC(1,650.3억 원), 자동차(431.32억 원) 등 - 주요 수입품: 반도체, 소비품, 금속광사, 저장장치 부품 등
외국인 투자	<ul style="list-style-type: none"> - 세계 500대 해외 기업 수 : 322개 - 2023년 외국인 투자: 10.53억 달러 (전년대비 43.3% 감소)
자원현황	<ul style="list-style-type: none"> - 수자원 풍부, 각 수자원(지표수, 지하수, 외부 유입수) 합계 4,648억 m³ <ul style="list-style-type: none"> · 하류밀도 큼, 유역면적 50km²가 넘는 하류 374개 · 長江, 嘉陵江, 烏江 등 36개 강이 흐름. - 에너지 광물 풍부 : 석탄(20억 t), 천연가스(3,200억 m³) 등 <ul style="list-style-type: none"> · 스트론튬 매장량 중국 1위(185만 t), 망간 2위, 바륨 3위, 암염 3,000억 t, 세일 오일·가스 1억 t, 바나듐, 몰리브덴 등
산업별 비중	<ul style="list-style-type: none"> - 1차산업 2,135.82억 원 (전년대비 2.4% 증가 / 전체 산업에서 6.6% 차지) - 2차산업 1조 1,690.68억 원 (전년대비 4.6% 증가/ 전체 산업에서 36.3% 차지) - 3차산업 1조 8,366.65억 원 (전년대비 6.8% 증가/ 전체 산업에서 57.1% 차지)

■ 충칭은 전통적인 공업 도시로서 서부대개발 정책의 최대 수혜지임.

- 1895년 청·일 강화 조약에 따라 일본에 개방된 이래 중국 6대 공업 기지로 발전하기도 하였으나, 이후 정체기가 도래함.
- 중·일 전쟁기간 중국 국민당 정부의 전시수도 역할을 수행(1938-45년간) 하면서 공장시설의 이전을 통해 중공업 도시로 재도약함.
 - 1949.12월 인민해방군의 충칭 접수 이후 충칭시의 쓰촨성 편입 결정 (1954년)으로 정체기 재진입
- 1997년 쓰촨성으로부터의 분리(직할시 승격) 및 2000년도 중앙정부의 서부 대개발 추진에 따라, 중국의 주요 제조업 기지로서 성장 기반을 마련함.
 - 서부대개발 이후 10년(2000-2010년)간 제조업 매출이 1,300억 위안에서 8,000억 위안으로 6배 증가
- 중국 4대 직할시인 충칭시의 경우 코로나 및 세계경제 침체에도 불구하고, 비교적 안정적인 발전을 보임.

※ 충칭시 GDP (단위 : 억원)

구분	2016년	2017년	2018년	2019년	2020년	2021년	2022년	2023년	2024년
GDP	17,559	19,500	20,363	23,606	25,003	27,864	29,129	30,146	32,193
증가율	10.7%	9.3%	6.0%	6.3%	3.9%	8.3%	2.6%	6.1%	5.7%

* 2024 중국 전체 평균 증가율 5%

■ 자동차, IT 등 주요 제조업과 함께 차세대 정보통신, 스마트제조업 등 미래산업 발전을 추진중임.

- 자동차, IT(세계 최대 노트북 생산지), 디스플레이, 반도체 등을 중심으로 산업구조 다각화 추진 중임.
 - 전자산업의 충칭시 산업 성장에 대한 기여도는 40% 이상으로 '6+1 전략', 10대 전략신흥산업 발전 계획 등을 통해 특정 산업에 대한 의존도를 낮추면서, 미래산업을 육성시키는 노력을 병행 중

※ 6+1 전략 : ①전자제조 ②소재 ③에너지 ④종합화공 ⑤설비제조 ⑥소비품 ⑦자동차 제

조업의 균형적 발전 추구

- ※ 10대 전략 신흥산업 발전 계획 : 미래산업인 ①디스플레이패널 ②사물인터넷 ③산업용 로봇 ④그래핀 ⑤나노 신소재 ⑥신에너지 ⑦지능 자동차 ⑧세일가스 ⑨MDI(메틸렌 디페닐 디이소시아네이트) 일체화 프로젝트 ⑩생물의약 육성
- ☞ 자동차 300만대 생산을 목표로 **1+8+1,000 정책을 추진 중**이며 △1개의 핵심 현지 자동차 업체(창안자동차) △연간 생산 30만~50만대 규모의 8개 국내외 완성차 업체 △1,000개의 국내외 자동차 부품기업 등 육성이 주요 골자
- ※ 충칭시는 중국의 최대 자동차 생산기지로서 창안(長安), 포드, 리판(力帆), 상하이 GM 우릉(五菱, SGMW) 등 21개 완성차 업체와 20개 상용차 기업이 위치해 있으며, 자동차 부품 생산기업수가 1,000개에 달해 부품 현지 조달률이 80%에 달하며, 생산원가(임금, 토지가격 등)는 전국 평균 수준보다 훨씬 낮음
- ☞ 2024년 충칭시 자동차 생산량 254만 100대로 광동성(253만 9,800대)을 앞지르고 전국 1위를 기록하였으며, 신에너지자동차 생산량은 95만3천대로 전년대비 90.5% 증가(전국 10% 차지)
 - 충칭시 정부가 2022년 발표한 <충칭시 글로벌 스마트 커넥티드 신에너지차 산업 클러스터 건설 발전계획(2022-2030년)>에 따르면, 충칭시는 1조(兆) 규모의 산업 클러스터 조성을 목표로 추진 중
- IT는 충칭의 대표 산업으로 ▲노트북 생산량은 8년 연속 세계 1위(전세계 생산량의 50% 차지)로 연간 약 8천만대 생산, ▲핸드폰은 연간 약 7천만대(중국내 6위) ▲디스플레이, ▲집적회로(반도체) 생산 등이 큰 비중을 차지함.

■ 주요산업의 스마트화를 추진 중임.

- 충칭시는 △빅데이터 스마트화, △산업의 디지털화를 추진해 국가 디지털 경제 혁신발전시험구로 비준을 받아 디지털경제로의 전환을 빠르게 추진중임.
 - 5가지 분야 신기술 산업(芯屏器核网)을 강화했으며, 화웨이 컴퓨터 산업 충칭센터, 하이캉웨이시(海康威视) 충칭 2기 프로젝트, 썬광화즈(紫光华智) 디지털 공장, 루성(瑞声) 스마트 제조산업원, 유니온 마이크로 전자센터, 인텔 FPGA 중국혁신센터, 공업빅데이터 제조혁신센터

등이 운영 시작

※ 5가지 분야 신기술 산업(芯屏器核網) 강화

·“芯(반도체)”: SK 하이닉스 등 기업지원 및 반도체 산업 강화

·“屏(디스플레이)”: BOE 6세대 디스플레이 제조 등 디스플레이 산업 강화

·“器(스마트기계)”: oppo, vivo 등 5G 휴대폰 생산 추진 및 스마트 제품 발전

·“核(핵심부품)”: 자동차 핵심부품, 시스템 등 수준 제고

·“網(네트워크망)”: 10개 공업 온라인 플랫폼 구축, 블록체인기술 발전

■ 충칭시는 중앙정부의 ‘일대일로’ 전략을 성장의 모멘텀으로 적극 활용한다는 계획임.

○ 충칭은 서부개발 전략의 양대 축(일대일로, 장강경제벨트)이 교차하는 지점에 위치한 만큼, 서부 교통·물류 허브로서의 우위를 부각 중임.

- (철도) 중국 5대 철도 허브(운행구간 1,929km)로서, 대륙횡단 위신오우 국제철도(충칭~독일 뒤스부르크, 운행구간 12,000km) 운영 중

< 위신오우(渝新歐) 국제화물철도 >

- 충칭~신장 아라산커우(阿拉山口)~카자흐스탄~러시아~벨라루스~폴란드~독일 뒤스부르크에 이르는 충칭-신장-유럽(渝新歐) 화물열차는 '11년 첫 운행 이후 5년 만에 유라시아 대륙 주요 물류 통로로 자리매김

- '19년 말 기준, 충칭-유럽 화물열차의 운행횟수가 1,500회('18년 연간 운행횟수 약 1,422회)로 화물액은 500억 위안에 달함. 2021.1월부터 충칭과 인접한 청두지역이 ‘중국-유럽 철도(成渝號)’ 통합 운영 중이며, 2024년말 기준 총 5,700편을 운행하였고, 전국 운행수의 30%를 차지함.

- 아시아횡단철도(중국 윈난성-라오스 개통)를 통해 방콕, 라오스, 싱가포르 등 동남아시아 국가와도 연결

- (도로) 도로 밀도 서부지역 1위(운행구간 2,526km), 충칭-구이저우성-광시좡족자치구-베트남 하노이 간 도로(운행구간 1,500km) 개통('16.4월)

※ 중국 대형투자회사 완성룡(萬生隆)그룹, 베트남 접경지역인 룡방내륙항구에 물류기지와 관광단지 조성. 동 내륙항구를 통과해 육로로 운송할 시 충칭-베트남까지 하루 만에 도착

- (수로) 장강 상류 수운 중심지로서 4대 허브항구와 9대 전문화 중점 항구 구축에 주력

- (공항) 국제선 1개(민항중국-국가발전개혁위 계획에 따라 전국 8대 허브 공항 목표), 국내선 2개, 군용기 전용 1개 보유(국내선 1개 추가 건설 중)

2024년도 충칭시 교통물류 현황	
도로현황	<ul style="list-style-type: none"> - 2024년 고속도로 4,142km, 충칭시 현-현간 고속도로 개통 - 2035년까지 고속도로 6,900km, 성간 고속도로 톨게이트 67개, 쓰촨성-충칭 시간 톨게이트 39개
항공현황	<ul style="list-style-type: none"> - 충칭 장베이(江北) 국제공항 여객량: 4,867.7만 명(전국 7위), 화물처리량:47만톤 (전국 9위) - 중국내 3번째, 중서부 지역 최초 활주로 4개 동시 운영중 · 국제노선 41개, 인천-충칭간 직항:아시아나항공(매일), 중국국제항공(주2회)
철도현황	<ul style="list-style-type: none"> - 중국 5대 철도 허브(운영구간 1,929km) - 위신오우(渝新歐, 충칭-신장-유럽) 국제철도 총 구간 12,000km · 편도 운행 시간은 약 16일(해운보다 30일 빨리 도착 가능)이며 항공운임의 20%에 불과한 수준
수로현황	<ul style="list-style-type: none"> - 2023년 충칭시 수운운수회사 282개(화물선사 209개, 여객선사 55개) · 4대 항구(果園, 江浸珞璜, 涪陵龍頭, 萬州新田) 및 9대 전문화 항구(寸灘, 東港, 永川珠沱, 合川渭沱, 巴南佛耳岩, 忠縣新生, 彭水下塘口, 豐都水天坪, 奉節安坪) 시스템 구축
복합운송 현황	<ul style="list-style-type: none"> - 중국 국가발전개혁위원회는 '19.8.15 <서부 육해상 신통로 총체규획(2019-2025)>을 발표하고, 2025년까지 경제적, 고효율, 편리하고 안전한 서부 내륙 육해상 신통로 건설을 추진 - 중국 서부 육해상 신통로는 중국 서부지역에 위치하고 있으며 북쪽으로는 실크로드, 남쪽으로는 21세기 해상실크로드와 연결되어 지역협력발전에 중요한 전략적 위치에 해당하며 이중 두개 노선은 △충칭-광시좡족자치구 베이부만과, △청두-루저우(이빈)-광시좡족자치구 베이부만과 연결

< 귀위안강(果園港) 충칭내륙물류항 >
<ul style="list-style-type: none"> ○ 충칭 귀위안강(果園港) 국가물류허브는 '19.9월 국가발개위, 교통부 비준을 받아 정식 설립. '19.11월 수운개방항구로 승인을 받아, 중국내 강(河)중 최대 철도+도로+수운을 연결하는 복합운송허브항구임. - 내륙개방형항구, 국제복합운송 종합허브, 대중상품교역센터, 중국-싱가포르(충칭)전략성호련호통(互聯互通)물류시범구, 내륙자유무역항, 육해신통로, 중국-유럽화물철도(충칭), 장강황금수로가 모여있는 곳으로, 일대일로, 장강경제벨트의 중요한 핵심지역 ※ '16.1월 시진핑 총서기 충칭 방문시 시찰

○ 귀위안강 내륙물류항은 충칭량강신구 핵심구인 장강 북부지역에 위치(규획면적 20.1km²)하며, 장강 상류 최대 컨테이너항구인 귀위안강, 량루(兩路)귀위안강 종합보세구, 국가급철로허브역 및 육해신통로 노선, 중국-유럽(충칭)화물열차역을 보유함.

- 2024년 충칭 귀위안강 화물 처리량: 127만TEU로 전년대비 1.2% 증가, 현재 전 세계 120개 국가 및 지역 486개 항구와 연결되어 화물 운송중

○ 서부 경제의 중심으로서 청두와 전략적 경쟁 구도를 이루면서도, 상호 시너지 효과 창출을 위한 연계 노력을 병행 중임.

- (경쟁) 충칭은 중-싱가포르(충칭) 전략적 호연호통(互聯互通)시범 프로젝트*를 가동 중이며 올해로 10주년을 맞이하며, 그간 양측은 금융, 항공, 물류, 정보통신기술 등 분야에서 총 금액 257.5억 달러에 달하는 323건의 프로젝트를 체결했으며, 싱가포르는 충칭 최대 외자유입국임.

* 중-싱가포르(충칭) 전략적 호연호통(互聯互通)시범 프로젝트는 중-싱가포르 간 협력프로젝트('15.11월 시진핑 싱가포르 방문 계기 합의)중 하나로 중-싱가포르(쑤저우) 산업단지, 중-싱가포르(텐진) 생태도시에 이어 추진하는 세 번째 정부 간 협력 프로젝트임.

- (협력) 청위경제권 건설 추진: 중국 서부지역을 대표하는 두 곳인 청두와 충칭은 2016년 ‘청두-충칭 도시군 발전계획’을 수립 추진해왔으며 이후 청위경제권으로 확장. 청위경제권 건설은 청두와 충칭 두 도시의 연계를 통해 신속한 발전을 도모하고 주변 지역의 발전을 견인하는 것을 목적으로 함.

- 청위쌍성경제권의 지역총생산(GRDP)은 5년전 6조 위안대에서 2024년 8조 6천억 위안으로 증가했으며, 그중에서도 쓰촨성과 충칭시는 과학기술 혁신 중심 건설에 있어 중요한 진전과 함께 5가지 분야에서 성과를 거둬

중징소재 국가급 신구 및 개발구

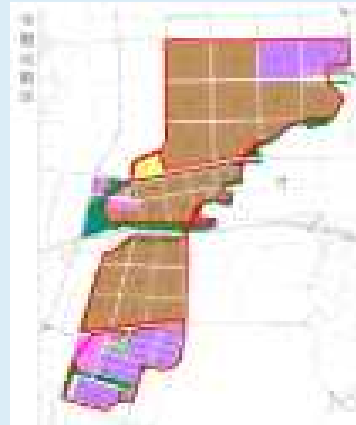
□ 량장신구(兩江新區) : 국가급 신구

- 상하이 푸둥신구(浦東新區, '92), 텐진 빈하이신구(濱海新區, '06)에 이어 세 번째로 2010년 비준을 받은 국가급 개발·개방지역
- 총 면적은 1,200km²: 장베이(江北)구, 위베이(渝北)구, 베이베이(北碚)구
- 펄시콜라, 포드, GE사, 한국타이어, 포스코 세계 500대 기업이 입주해 있음.
- 2017.4월 중징 자유무역시험구 기획 면적의 72% 차지



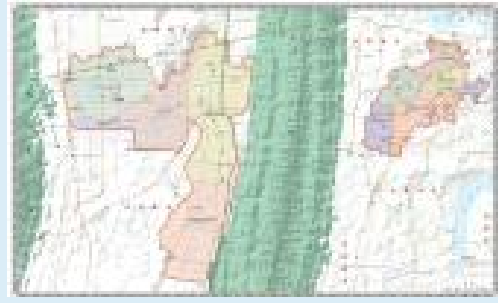
□ 중징 량루춘탄 보세항구(重慶兩路寸灘保稅港區)

- ‘중징시 보세항구’ 라고도 불리우며, 량장신구의 주요 구성 요소
- 중국 최초 내륙 보세항구이자, 중국에서 유일하게 ‘수운+항공’ 체계를 갖춘 보세항구이기도 함
- 총 면적은 8.37km²



□ 충칭 고신기술산업개발구 (高新技術產業開發區) : 국가급 개발구

- 1991년 국무원 비준 획득
- 충칭시 고신기술 산업과 전통 산업 발전의 주요 기지 역할
- 총 면적은 73km²



□ 충칭 경제기술개발구 (重慶經濟技術開發區) : 국가급 개발구

- 중국 서부지역에서 최초로 설립된 국가급 경제기술개발구
- 자동차, 바이오의약, 정밀화학공업, 신소재 등 산업이 주를 이루고 있으며, 장안(長安) 포드, 에릭슨 등 세계 500대 기업 40개가 있음
- 총 면적은 90km²



■ 중국(충칭) 자유무역시험구로 정식 지정(2017.4.1.)

- 중국 국무원은 '16.8.3 랴오닝성, 저장성, 허난성, 충칭시, 쓰촨성 등 7 곳의 자유무역구 설립을 허가함.




- △량장구역(66.29km²/량루춘탄 보세항구 8.37km² 포함) △시용구역(22.91km²/시용종합보세구 8.8km² 및 충칭철로보세물류중심(B형) 0.15km² 포함) △귀위안항 구역(30.88km²)
- 충칭시는 일대일로 추진 전략의 일환으로 '17.4월 중국(충칭) 자유무역시범지구(면적 119.98km²)를 설립하였으며, 동 지구를 장강경제벨트 건설을 위한 국제적 물류 허브 및 내륙 개방 중심지로 도약시키는 데에 주력하고 있음.
- ※ 중국의 자유무역시험구(21개)
 - △1기('13.10) : 상하이 △2기('15.4) : 광둥, 톈진, 푸젠 △3기('16.8) : 쓰촨, 충칭, 랴오닝, 저장, 허난, 후베이, 산시陝西 △4기('18.4) : 하이난 △5기('19.8) : 산둥, 장쑤, 광시, 허베이, 윈난, 헤이룽장 △6기('20.9) : 베이징, 후난, 안후이



4. 사회·문화

2024년도 충칭시 사회문화 통계	
인구	<ul style="list-style-type: none"> - 상주인구 : 3,190.47만 명(자연증가율 - 2.88%) - 상주인구 도시화율 72.14%(도시인구 2,301.49만 명, 농촌인구 888.98만 명) - 투자(土家)족, 마오(苗)족 등 소수민족 인구 약 217만 명
교육	<ul style="list-style-type: none"> - 학생 수 현황 : 대학원 재학생 11.75만 명, 대학교 재학생 112.79만 명 중등직업학교 재학생 35.37만 명, 중·고등학교 재학생 173.11만 명 초등학교 재학생 203.2만 명, 유치원 재학생 77.77만 명 - 주요 대학 : 충칭대, 서남대, 서남정법대, 충칭의과대 - 한국어과 설치 대학 : 쓰촨외국어대학, 충칭외사외국어학원
언론기관	<ul style="list-style-type: none"> - 충칭일보(重慶日報, Chongqing Daily) : 성급 공산당 기관지 · 1952년 8월 창간, 종합 일간지 · 정치, 경제, 과학, 기술, 사회, 문화, 여행 등을 다루는 종합지 - 충칭만보(重慶晚報, Chongqing Evening News) : 1985년 5월 창간, 종합 일간지 - 충칭상보(重慶商報, Chongqing Economic Times) : 1997년 창간, 종합 일간지 - 충칭 위성TV(重慶衛視) : 1998년 10월 설립

충칭시 역사 및 문화 소개	
명칭 유래	<ul style="list-style-type: none"> - 남송(南宋) 시대의 황태자였던 광종(光宗)이 이곳에서 왕으로 책봉되었다가 같은 곳에서 황제(1189년)로 즉위함에 따라 '좋은 일이 겹쳤다(쌍중희경, 雙重喜慶)'라는 뜻으로 충칭(重慶)이라 불림.
약사	<ul style="list-style-type: none"> - 200만 년 전 구석기 초기에 충칭 무산현(巫山縣)에 중국 초기 인류인 무산인(巫山人)이 출현하였으며, 2-3만 년 전 구석기 후기 '동량 문화(銅梁文化)'가 발전함. - 삼협(三峽) 지역은 고대 통화로 사용된 암염(岩鹽) 생산지이며, 이를 토대로 파(巴)국 문명이 생겨남. - 춘추전국시대의 제후국이었던 파국은 충칭 합천(合川)에 수도를 정하였으며, BC 689년 이래 초국(楚國)과 전쟁을 지속함. - 서한(漢, BC 35년) 이래 강주(江州)라는 명칭으로 불리었으며(익주자사부 관할), AD 214년에는 유비가 강주를 통해 촉(蜀)에 들어와 익주(益州)를 평정함. - 수나라(隋, AD 581년) 문제(文帝) 재임 시 자령강의 옛 이름인 유수(渝水)라는 명칭을 사용하여 유주(渝州)로 개명하였으며, 현재 충칭의 약

	<p>칭인 유(渝)가 유래함.</p> <ul style="list-style-type: none"> - 송나라(宋, 1102년) 휘종(徽宗) 당시 충칭에 거주하던 조심(趙諗)이 반역을 도모하였으며, 유(渝)라는 글자가 변(變, 변혁, 위반)이라는 의미가 있다며 공주(恭州)로 개명함. - 명(明), 청(淸) 시기를 지나면서 물류 집산지로 발전하였으며, 1891년 조천문(朝天門)에 충칭세관이 설립됨. - 1895년 청나라가 청일전쟁에서 일본에 패한 뒤 마관조약(馬關條約)이 체결되었으며, 충칭은 최초로 일본에 개방한 내륙항구가 됨. - 일본은 1901년 난안구(南岸區)에 조계지를 설립하였으며, 프랑스는 난안구 탄즈스(彈子石)에 부두 및 군대 주둔지를 설립함. - 1929년 국민당 정부 직할시로 정식 지정되었으며, 1937년 임시 수도로 지정됨. <p>※ 1940-45년 김구 주석이 이끄는 대한민국 임시정부가 충칭시에 자리를 잡고, 본격적인 항일투쟁 전개</p> <ul style="list-style-type: none"> - 1954년 쓰촨성과 합병되었다가, 1997년 충칭시 및 일부 지급시가 쓰촨성에서 분리되어 충칭직할시로 승격됨. 	
식문화	<ul style="list-style-type: none"> - 충칭요리는 위차이(渝菜)라고 하며 중국 4대 요리 중 하나인 쓰촨요리(川菜)에서 기원해 쓰촨요리와 같이 맵고 얼얼한 마라(麻辣) 맛이 특색이나 쓰촨요리보다 훨씬 매운 편임. 	
		<p>충칭훤궈(重慶火鍋)</p> <p>명말 청초 충칭 양강과 조천문 등 부둣가 인부들이 허기를 달래기 위해 버려진 가축의 내장을 씻어 매운 조미료를 넣고 끓여 먹었던 것이 충칭 훤궈의 원조로, 고추와 화자오(花椒)를 가득 넣어 맵고 얼얼한 맛의 홍탕에 소고기, 양고기, 내장, 야채 등을 넣어 먹는 샤브샤브</p>
		<p>거러산 라즈지(歌樂山辣子鷄)</p> <p>뼈째로 조각낸 닭 다리 살과 건고추, 화자오를 가득 넣어 맵고 얼얼하게 튀긴 요리</p>
	<p>간궈(干鍋)</p> <p>물을 붓지 않고 기름으로 볶아낸 요리로 건고추, 화자오 등을 가득 넣어 매콤하면서도 얼얼한 맛을</p>	

		자랑하는 게 특징이며 새우, 갈비 등이 주재료
		촐라편(酸辣粉) 매우면서도 신맛이 나는 당면 요리로 붉은 국물 색에 비해 덜 매우면서도 신맛이 감칠맛을 더해줘 중독성이 있으며 주재료는 고구마로 만든 당면과 완두콩, 다진고기 등
		충칭샤오몐(重慶小面) 아침 식사나 간단하게 먹는 길거리 음식으로 유명하며 다진고기, 완두콩 등의 고명을 얹은 면에 맵고 얼얼한 홍탕이나 담백한 맛의 백탕 국물을 넣어 먹는 요리
삼국지 관련 역사	<ul style="list-style-type: none"> - 난공불락의 요새(높은 구릉지대에 위치하며 강을 끼고 있어 주변 지역 감시와 외부 침입 방어에 유리)였으나, 장비가 충칭을 지키던 백전노장 업안을 설복시키면서, 촉한을 일으키는 발판 마련 - 장비는 쓰촨성 량중에서 부하에 의해 살해된 뒤 충칭 장강에서 어부가 장비의 머리를 발견하여 충칭 윈양현에 장비묘가 세워졌고, 유비는 충칭 백제성에서 병사하여 분묘 조성 	

<충칭시 대표 관광지>	
	무룡(武隆) 무룡구는 세계 최대의 카르스트 지형을 자랑해 다른 곳에서는 볼 수 없는 비범한 풍경을 볼 수 있는 곳으로, 동방의 스위스라 불리는 선녀산(仙女山), 1억여 년에 걸쳐 지질변화로 만들어진 자연적인 갭(坑)이 있어 기이한 경관을 볼 수 있는 천생삼교(天生三橋) 등이 소재
	대족석각(大足石刻) 북쪽에 둔황이 있다면 남쪽에는 대족이 있다(北敦煌南大足)는 말이 있을 정도로 중국 남부지역을 대표하는 석각 예술로, 당나라 말기부터 청나라 때까지 불교, 도교, 유교를 주제로 조성된 석각들이 모여 방대한 석각군을 이루고 있으며 1999년 유네스코 세계



유산으로 등재
자기구(瓷器口)

약 2,000년 전 유명한 자기(瓷器)의 생산지였으며, 현재는 중국의 옛 모습을 간직한 도심 속 전통 마을로 1,000년 이상 된 목재로 지어진 건물들이 독특한 분위기를 풍기며, 골목 좌우로 찻집, 갤러리, 공예 전문점과 각종 상점이 집중



해방비(解放碑)

항일전쟁을 승리로 이끈 중국 공산당 정부가 과거 국민당의 임시수도에 세운 기념비

Ⅲ

한-충칭시 관계

■ 우리 재외국민 및 기업 현황

- 재외국민 현황: 약 1,500명
 - 재외국민 단체 현황

단체명	설립 연도	현 단체장
충칭 한국인(상)회	2005	이병욱 회장
충칭 한글학교	2004	안승진 교장

- 주요 진출 기업 현황

투자업체	진출 연도	소재지	주요 상품
포스코(POSCO-CCPC)	2007	충칭	포스코 그룹사 원부자재 수출입(자동차 강판 가공 후 자동차회사 납품)
한국타이어	2011	충칭	자동차용 및 트럭용 타이어 생산
SK하이닉스	2013	충칭	낸드플래시 메모리 패키징
로제화장품	2021	충칭	장진종합보세구 내 화장품 연구개발, 화장품 원재료 및 화장품 생산

■ 한국-충칭시간 교역 및 투자

- 한국과 충칭시간의 대외교역은 꾸준한 성장세를 유지하고 있으며, 특히 2014년도 SK하이닉스 설립으로 한국-충칭간의 대외무역액이 크게 증가함.
- 우리나라의 對충칭시 교역액 현황(2024년)

(단위 : 백만 US\$)

구분		'16년	'17년	'18년	'19년	'20년	'21년	'22년	'23년	'24년
對 충칭시	총액	4,287	5,047	6,770	7,394	6,879	8,033	11,780	9,965	7,495
	수입	1,671	1,967	2,571	2,892	2,088	2,191	3,995	3,320	1,966
	수출	2,616	3,080	4,199	4,502	4,791	5,842	7,785	6,645	5,529
	수지	945	1,113	1,628	1,610	2,703	3,650	3,790	3,325	3,563

※ 출처 : 중국해관총서 통계

※ 2024년 기준, 충칭시의 주요 수출입국은 ①미국 ②중국 홍콩 ③독일 ④인도 ⑤중국 대만

○ 우리나라의 對충칭시 투자 현황(2024년 말 기준)

- 한국의 對충칭시 누적 투자액(2024년 말 기준)은 10억 불이며, 2013~2018년 현대자동차, 포스코, SK하이닉스, 한국타이어 등 제조업 중심의 투자가 많았으나, 최근 들어 현대자동차 철수로 인해 투자가 주춤한 상태
 - 북경현대 제5공장 설립으로 40여개 협력업체가 동반 진출하였으나, 2021.12월 충칭 공장 생산을 중단하고 철수, 2024.1월 3천억 원에 매각
 - 포스코는 중국 국영기업인 충칭강철과 각각 267억 원, 493억 원을 투자하여 냉연강관 생산법인과 아연도금강관 생산법인을 설립
 - 한국타이어는 2011년 충칭공장 설립, 2012.8월 양산을 시작, 연간 생산능력은 640만 개 규모, 자동차용 및 트럭용 타이어 각각 600만 개, 90만 개 생산, 생산품 80% 해외 수출, 20% 중국 내수용
- ※ 중국 진출은 2007년 중국 강소·가흥, 2011년 충칭 공장 설립, 중국본부(상하이)에서 재무·판매 등 생산 이외에 모든 의사결정을 총괄, 충칭 공장은 생산만 집중
- SK 하이닉스는 2013.5월 충칭시와 협약을 맺고, 시용산업단지(西永微電園)에 SK하이닉스 반도체 충칭 유한공사를 설립, 낸드플래시 메모리 패키징 공정 생산라인을 구축
- ※ SK 하이닉스 충칭법인은 '16.3월 홍콩에 설립된 홍콩 벤처투자법인(SK Hynix Ventures Hong Kong Limited)을 통해 투자금 유입

○ 우리나라 공공 및 유관기관 현황

기관명	개설 연도	현 기관장
대한무역투자진흥공사(KOTRA)	2011	김우정 관장
중소벤처기업진흥공단 글로벌비즈니스센터 충칭	2016	이상근 소장
경기도통상사무소(GBC) 충칭	2017	박운본 소장

■ 우호-자매결연 현황

연번	지방정부(한국)	지방정부(중국)	체결일자	비고
1	인천광역시	충칭시	2007.6.1	자매

2	전라남도	충청시	2008.9.3	우호
3	부산광역시	충청시	2010.12.2	우호
4	서울특별시	충청시	2019.5.30	우호
5	경기도 하남시	충청시 원양현	2011.11.23	자매
6	부산광역시 중구	충청시 주룽포구	2012.7.5	자매
7	전라북도 부안군	충청시 우룽구	2009.9	우호
8	광주광역시 남구	충청시 바난구	2010.11.17	우호
9	인천광역시 계양구	충청시 사평바구	2021.11.23	자매
10	인천광역시 중구	충청시 평제시	2024.4.29	우호

■ 주요 인사교류 현황

한국 주요 인사 충청 방문 현황		충청시 주요 인사 방한 현황	
06.5월	이한동 前 국무총리	06.5월	충청시 왕홍취(王鴻舉) 시장
06.6월	이의건 경상북도지사	06.9월	충청시위원회 선전부 대표단 (허스중何事忠 부장 등)
07.4월	박양수 청와대 정무특보		
07.5월	안상수 인천광역시장		
07.11월	전두환 前 대통령	08.11월	충청시 왕홍취(王鴻舉) 시장
		09.9월	충청시 대외무역경제위원회 부주임 등 정부대표단
10.12월	허남식 부산광역시장	10.4월	충청시 황치판(黃奇帆) 시장
11.7월	손학규 민주당 대표		
11.11월	송영길 인천 시장		
		12.1월	충청시 황치판(黃奇帆) 시장
13.5월	국회 초당파 의원 대표단		
13.10월	이수성 前 총리		
14.2월	이인제 의원		
14.4월	정홍원 국무총리		
14.6월	권영세 주중대사		
14.9월	송석두 충청남도 행정부지사	14.10월	충청시 황치판(黃奇帆) 시장
14.12월	정의화 국회의장		
15.6월	김장수 주중대사		
15.6월	보훈처 대표단		
15.10월	신연성 부산관계대사		
15.12월	남경필 경기도지사		
16.3월	권영진 대구시장		
16.5월	송성각 한국콘텐츠산업진흥원장		
16.5월	유정복 인천시장		
16.11월	정의선 현대자동차 부회장		
17.8월	강득구 경기도 부지사		
17.12월	문재인 대통령		

		18.7월	충칭시 류구이핑(劉桂平) 부시장
19.3월	이낙연 국무총리	19.5월	충칭시 탕량즈(唐良智) 시장
19.8월	나경원 원내대표 (국회운영위)		
19.8월	이주영 국회부의장		
19.11월	박남춘 인천시장		
19.11월	이재명 경기도지사		
		23.10월	충칭시 장궈즈(張國智) 부시장
24.2월	정재호 주중대사		
24.7월	오세훈 서울시장		

■ 대표적인 한국 독립운동 사적지

○ 충칭시는 일제 말기 애국지사들의 독립운동 본영으로서 우리나라와의 연고가 깊은 지역으로, 특히 임시정부가 충칭에 머문 6년은 중국에서의 독립운동 기간 중 가장 중요하고 활발했던 시기로 평가받음.

- 충칭시는 우리 임시정부가 상하이에서 수립(1919년)된 이래 중국 내에서 수차례 이전 끝에 마지막으로 정착한 지역

※ 임시정부의 중국 내 이동 경로: 상하이('19-'32) - 항저우('32-'35) - 전장('35-'37) - 창사('37-'38) - 광저우('38) - 류저우('38-'39) - 치장('39-'40) - 충칭('40-'45)

○ 충칭 대한민국 임시정부 구지 진열관(연화지(蓮花池) 청사)

- 칠성강 연화지 38호에 위치하며, 임시정부 요인들이 광복 이후 한국 시까지 마지막으로 사용한 청사(1945.1월~11월, 충칭에서 사용한 네 번째 청사)로서 1995.8월 복원되었으며 중국에 있는 대한민국 독립운동 사적지 중 규모가 가장 큰 전시관

※ 규모 : 대지 1,300㎡, 건축면적 : 약 1,770㎡

○ 한국 광복군 총사령부 청사(1940년 창설) 구지

- 2019.3월 말경 복원되어 2020.6.23. 정식 개방하였으며 충칭시 위중구 중심(해방비 근처)에 위치해 연화지 청사보다 관람객이 많은 편

※ 규모 : 지상 4층(대지 면적 : 800㎡, 건축 면적 : 약 2,700㎡, 현재 건물 1-2층은 진열관으로 사용, 3-4층은 외부 임대)

IV

충청시 약황

I. 개관

- 면적 : 8.24만km²(중국 최대 직할시)
(베이징, 텐진, 상하이를 합한 총면적의 2.39배)
- 인구 : 3,190.47만 명(2024년 상주인구)
- 위치 : 중국 서부 창(長)강과 자링(嘉陵)강의 합류 지점에 있는 내륙 도시
 - 동쪽은 후베이(湖北), 후난(湖南), 북쪽은 산시(陝西), 서쪽은 쓰촨(四川), 남쪽은 구이저우(貴州)와 인접
 - 중국 서부대개발에서 동서를 연결하는 교량
- 약칭 : 위(渝)
- 행정구역 : 시직할구 26개, 현 8개, 자치현 4개
- 운영 중인 외국 총영사관 11개: 일본, 캐나다, 영국, 캄보디아, 필리핀, 헝가리, 이탈리아, 우루과이, 벨라루스, 미얀마, 에티오피아(임시 폐관)

II. 역사

- 기원전 10세기경 파인(巴人)이라 불렀던 원주민들이 중원과 다른 독자적 문화를 형성했던 곳으로 충칭과 청두를 포함한 지역을 파촉(巴蜀)이라고도 함.
- 진(秦)대에 중국에 편입되었으며, 남송 초기에 현재의 명칭으로 확정됨.
- 충칭의 옛 이름은 유주(渝州)였는데 남송(南宋)시대 이 지역에 살던 송광종(宋光宗)이 왕으로 임명되었다가 후에 황제(1189년)가 되자 '좋은 일이 겹쳤다(쌍중희경, 雙重喜慶)'라는 뜻으로 유주 지역을 충칭(重慶)이라 칭함.
- 중국 명(明), 청(淸) 때부터 물류 집산지였으며, 1891년 대외통상지역으로 지정되었음. 중화인민공화국 건국(1949년) 후 중앙 직할시로 지정되었다가 쓰촨성(四川省) 관할지역으로 편입되었으며, 1997년 다시 직할시로 승격되었음.
- 항일전쟁 시기 국민당 정부의 임시수도였으며, 우리 대한민국 임시정부청사와 광복군총사령부가 있음.

III. 주요 인사

- 당서기 : 위안자전(袁家軍)
- 시장 : 후형화(胡衡華)

IV. 경제 현황(2024년)

- GDP: 3조2,193.15억 원(전년대비 5.7% 증가)
- 1인당 GDP: 10.09만 원(약 13,890달러)
- 대외무역액: 약 993억 달러(전년대비 0.4% 증가)
- 주요산업: 자동차, IT 전자, 기계, 정밀화학, 금융업, 석유화학

V. 한국과의 관계

- 한·충칭시 간 교역 현황 (단위 : US\$ 백만)


구분		'20년	'21년	'22년	'23년	'24년
對 충칭시	총액	6,879	8,033	11,780	9,965	7,495
	수입	2,088	2,191	3,995	3,320	1,966
	수출	4,791	5,842	7,785	6,645	5,529
	수지	2,703	3,650	3,790	3,325	3,563

* 출처 : 중국해관총서

- 기업체 진출 현황(약 50여개)
 - SK하이닉스(반도체 후공정), POSCO-CCPC(자동차 강판 생산), 한국타이어, 아시아나, 우리은행, 로제화장품 등
- 재외국민 현황
 - 약 1,500명
- 자매도시 및 우호교류도시

연번	지방정부 (한국)	지방정부 (중국)	체결일자	비고
1	인천광역시	충칭시	2007.6.1	자매
2	전라남도	충칭시	2008.9.3	우호
3	부산광역시	충칭시	2010.12.2	우호
4	서울특별시	충칭시	2019.5.30	우호
5	경기도 하남시	충칭시 원양현	2011.11.23	자매
6	부산광역시 중구	충칭시 주룽포구	2012.7.5	자매
7	전라북도 부안군	충칭시 우룽구	2009.9	우호
8	광주광역시 남구	충칭시 바난구	2010.11.17	우호
9	인천광역시 계양구	충칭시 사핑바구	2021.11.23	자매
10	인천광역시 중구	충칭시 핑제시	2024.4.29	우호

위안 자권(袁家軍)

성 명	위안 자권(Yuan Jiajun)	
현직/겸직	중앙정치국 위원, 충칭시 서기, 상무위원, 위원	
생년월일	1962.9월생	
본 적 지	지린성 통화(通化)	
학 력	<ul style="list-style-type: none"> ○ 1980-84 베이징항공학원 항공기 설계 및 응용역학과 고체역학 전공 학사 ○ 1984-87 항공항천(航空航天)공업부 제5연구원 501부 우주선 설계 전공 석사 ○ 2001-06 베이징항공항천대학 비행기(飛行機) 설계 전공 공학 박사 	
경 력	<ul style="list-style-type: none"> ○ 1992.11 공산당 입당 ○ 1987-92 항공항천공업부 제5연구원 501부 구조실 엔지니어, 주임조리 ○ 1992-94 항공항천공업부 제5연구원 501부 구조실 부주임 ○ 1994-95 항천공업총공사 제5연구원 501부 부주임 ○ 1995-96 중국항천공업총공사 제5연구원 원장조리, 선저우 1호 우주선 시스템 상무부총지휘 ○ 1996-03 중국항천공업총공사, 중국항천과학기술그룹공사 제5연구원 부원장, 당위원회 위원 ○ 2003-07 중국항천과학기술그룹 제5연구원 원장, 당위원회 부서기('03-'06 선저우 2호~5호 우주선 시스템 총지휘) ○ 2007-12 중국항천과학기술그룹 부총경리, 당조직 성원 ('09.3-7 중앙당교 청장년 간부 연수반 학습) ○ 2012-13 닝샤후이족자치구 당위원회 상무위원, 닝둥(寧東)에너지화공기지 당공작위원회 서기, 관리위원회 주임 ○ 2013-14 닝샤후이족자치구 당위원회 상무위원, 자치구 정부 상무부주석, 당조직 부서기, 닝둥에너지화공기지 당공작위원회 서기, 관리위원회 주임 ○ 2014-16 저장성 상무위원, 상무부성장, 당조직 부서기, 저장 행정학원장, 정법위원회 부서기 ○ 2016-17 저장성 부서기, 정법위원회 서기 ○ 2017-20 저장성 부서기, 代성장, 성장, 당조직 서기 ○ 2020-22 저장성 서기, 인대 상무위 주임 ○ 2022.10- 중앙정치국 위원 ○ 2022.12- 충칭시 서기, 상무위원, 위원 	
기 타	○ 제17기 중앙후보위원, 제19·20기 중앙위원, 제20기 중앙정치국 위원, 제13·14기 전인대 대표, 제7·8기 중국과학기술협회 부주석	

후 형화 [胡衡華]

성 명	후 형화(Hu Henghua)	
현직/겸직	충칭시 부서기, 시장, 당조직 서기	
생년월일	1963.6월생	
본 적 지	후난성 형난(衡南)	
학 력	<ul style="list-style-type: none"> ○ 1979-83 시안야금건축학원 산업자동화 전공 공학 학사 ○ 1998-01 후난대학 경영학 전공 MBA 	
경 력	<ul style="list-style-type: none"> ○ 1985.06 공산당 입당 ○ 1997-98 후난성 형양(衡陽)강관공장 부공장장 ○ 1998-99 후난성 형양강관(그룹)유한회사 부총경리 ○ 1999-05 후난성 형양강관(그룹)유한회사 집행이사(법인대표), 총경리 ○ 2005-08 후난성 경제위원회 주임, 당조직 서기 ○ 2008-09 후난성 이양(益陽)시 부서기, 대리시장(2008.03-07 중앙당교 제24기 청장년(中青年)간부급 연수) ○ 2009-11 후난성 이양시 부서기, 시장 ○ 2011-13 후난성 발전개혁위원회 주임, 당조직 서기 ○ 2013-14 후난성 창사(長沙)시 부서기, 대리시장 ○ 2014-16 후난성 창사시 부서기, 시장 ○ 2016-17 후난성 상무위원, 성 국유자산감독관리위원회 서기 ○ 2017-20 후난성 상무위원, 창사시 서기 ○ 2020-21 산시(陝西)성 부서기 ○ 2021-22 충칭시 부서기, 부시장, 대리시장 ○ 2022- 충칭시 부서기, 시장, 당조직 서기 	
기 타	<ul style="list-style-type: none"> ○ 제19기 중앙후보위원, 제20기 중앙위원, 제17·18·20차 당대회 대표, 제12·13·14기 전인대 대표 ○ 2003년 후난성 10대 경제인 선정 	