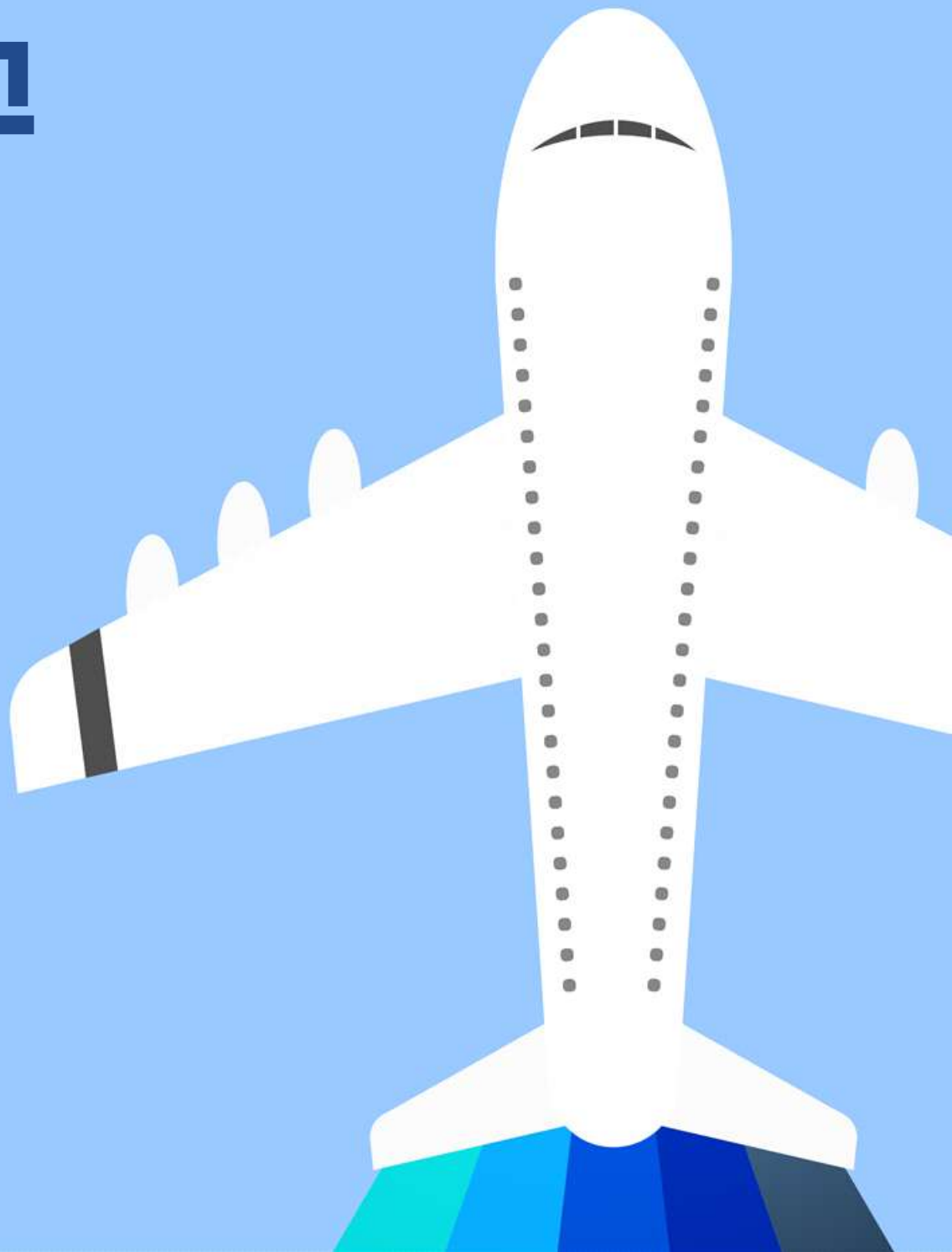


2025 해외출장 가이드

# 미국 시카고

Chicago



## 목 차

I. 미국 개황 .....	03
II. 미국 경제·산업 동향 .....	04
III. 중서부 경제·산업 동향 .....	07
IV. 일리노이 주 경제·산업 동향 .....	12
V. 무역관 안내 .....	15
VI. 현지 체류 정보 .....	16
VII. 기타 유용한 정보 .....	18

## I. 미국 개황

### □ 국가 개요

국 명	미합중국 (The United States of America)
위 치	미주대륙 북부
면 적	9,372,610km <sup>2</sup> (농지 47%, 산지 29% / 한반도의 약 42배, 남한의 95배)
기 후	남부 플로리다의 아열대로부터 하와이의 열대, 북부 알래스카의 한대에 이르기까지 다양
수 도	워싱턴 D.C. (Washington, District of Columbia)
인 구	3억 3,374만 명 ('24.12월)
주요도시	뉴욕, 로스앤젤레스, 시카고, 휴스턴, 달라스, 필라델피아, 피닉스, 샌디에이고, 샌안토니오, 산호세 등
민 족	백인(59%), 히스패닉(19%), 흑인(14%), 아시아인(6%), 기타(2%)
언 어	영어 (일부 지역은 스페인어도 통용)
종 교	기독교/가톨릭(64.3%), 유대교(1.9%), 무슬림(0.6%), 불교(0.7%), 힌두교(0.7%), 기타(1.5%), 무교(26.8%)
건 국 일	1776년 7월 4일 (13개 주 독립선언일)
정부형태	연방공화국 (대통령 중심제)
국가원수	도널드 트럼프 (Donald J. Trump) 대통령 ('25년 1월 취임)
의 회	상·하 양원제 - 상원: 100석(임기 6년) / 하원: 435석(임기 2년)
주요정당	- 공화당(Republican Party) - 민주당(Democratic Party)

## Ⅱ. 미국 경제·산업 동향

### 1. 주요 경제지표

구분	2021년	2022년	2023년	2024년	2025년 <sup>e</sup>
실질성장률(%)	5.7	2.1	2.5	2.8	2.7
명목 GDP (USD 십억)	23,681	26,007	27,721	29,185	28,192
소비(USD 십억)	13,754	14,133	15,569	16,279	16,604
물가 상승률(%)	4.7	6.5	3.3	2.9	2.8
상품 수출 (USD 십억)	1,754	2,063	2,019	2,083.8	172.7 <sup>1월</sup>
상품 수입 (USD 십억)	2,833	3,246	3,084	3,296.2	329.5 <sup>1월</sup>
Inward FDI (USD 십억)	389	332	310	76	-
Outward FDI (USD 십억)	278	366	404	131	-
환율(원/USD)	1,179.2	1,144.9	1,291.7	1,306.7	1,444.3
부채(USD 조)	27.8	30.0	31.5	34.2	36.2
외환보유고 (USD 억)	1,448	2,512	2,426	2,452	2,391

\* 출처: IMF, Trading Economics, OECD, World Bank, UNCTAD, Global Trade Atlas, CEIC, 한국은행 경제통계시스템 등

- 실질성장률은 '25년 2.7% 성장 전망
- 명목 GDP는 '24년 29조 2천억 달러 기록, '25년 28조 2천억 달러 달성 전망
- 소비는 GDP의 59%를 차지하며 '24년 기준 전년 대비 3% 증가

## □ 무역 동향

- '24년 수출액은 전년 대비 3.2% 증가한 2조 838억 달러 기록, 수입액은 전년 대비 6.9% 증가한 3조 3천억 달러 기록

## □ 투자 동향

### ○ Inward FDI

- '23년 미국의 누적 외국인직접투자 규모는 5조 3,941억 달러로 전년 대비 4.2% 증가 (미 상무부경제분석국)
- 산업별로는 제조업(41.2%), 금융 및 보험(10.6%), 도매유통(10%) 순으로 투자유치
- 누적투자액 기준 미국으로 최대 투자국은 영국(27%), 네덜란드(25%), 룩셈브루크(13%), 아일랜드(12%), 캐나다(11%) 순
- 미국은 '23년 외국인직접투자가 가장 많이 유입된 나라이며 3,109억 달러로 전 세계 FDI 23.3%를 차지

### ○ Outward FDI

- '23년 미국의 누적 해외투자 규모는 3조 9,502억 달러로 전년대비 3.9% 감소했으며, 상위 5개국에 미국의 전체 투자금의 50%가 집중
- 영국이 1조 576억 달러로 가장 많았고, 네덜란드가 9,804억 달러, 룩셈브루크 5,325억 달러, 아일랜드 4,912억 달러, 캐나다 4,516억 달러 순
- 산업별로 지주회사에 대한 투자가 48.8%로 가장 많았으며, 제조 분야와 금융 및 보험 계열사가 각각 14.9%와 13.6%를 차지

## 2. 한미 경제 교류

### [ 최근 3개년 한-미 무역 및 FDI 동향 ]

(단위: 백만 달러)

구분	2021년	2022년	2023년	2024년
<b>무역 수지</b>	22,688	27,980	44,424	55,629
대미 수출	95,901	109,765	115,696	127,761
대미 수입	73,213	81,784	71,272	72,132
<b>투자 수지</b>	-27,960	-31,926	-41,047	-
대미 투자	66,141	65,009	76,689	-
대한 투자	38,181	33,083	35,642	-

\*출처: KITA, '24년 12월 기준 미 상무부 경제 분석국(BEA) 누적 통계 등

## □ 한-미 무역 동향

- '24년 한국의 대미 수출은 1,278억 달러로 전년대비 10.4% 증가
  - 주요 수출품목 : 자동차, 차량용 부품, 컴퓨터 및 기계 부품, 석유제품, 배터리, 기타 기계, 냉장고 등
- '24년 한국의 대미 수입은 721억 달러로 전년대비 1.2% 증가
  - 주요 수입품목 : 원유, 천연가스, 반도체장비, 전자집적회로, 기타 항공기 등
- 한국의 무역흑자 2022년(280억 달러), 2023년(445억 달러), 2024년(557억 달러)로 사상 처음 500억 달러 돌파

## □ 한-미 투자 동향

- '23년 한국의 對美 투자는 241억 달러로 29.5% 감소, 미국의 對韓 투자는 29.4% 감소하여 61억 달러 기록
  - 제조업에 대한 對韓 투자 34억 6,600만 달러로 전체 투자 비중의 56.6% 차지
  - 바이 아메리카(Buy America) 조항 강화, 인플레이션 감축법(IRA), 국내 발명·국내 제조(Invent it here and make it here) 행정명령 등 미국 제조업 육성 강화 정책으로 인해 한국 제조업의 미국 투자 지속

### [ 한-미 투자 동향 ]

(단위: 백만 달러, %)

순위	한국→미국				미국→한국			
	업종	2021	2022 (증감률)	2023 (증감률)	업종	2021	2022 (증감률)	2023 (증감률)
1	금융 및 보험업	18,447	13,312 (△27.8)	10,239 (△23.1)	제조업	985	3,429 (248.1)	3,466 (1.1)
2	제조업	4,968	8,301 (67.1)	8,096 (△2.5)	부동산	1,284	1,403 (9.3)	988 (△29.6)
3	정보통신업	2,717	2,386 (△12.2)	1,548 (△35.1)	정보통신	1,138	1,518 (33.4)	487 (△67.9)
-	총액	37,288	34,165 (△8.4)	24,082 (△29.5)	총액	5,258	8,685 (65.2)	6,128 (△29.4)

\* 출처: 한국수출입은행, 산업부 외국인투자통계시스템

### Ⅲ. 중서부 경제·산업 동향

#### 1. 중서부 정의

- 중서부는 총 12개 주로 구성되어 있으며 지리적 특성에 따라 아래와 같이 구분
  - 구분 : (오대호, 4개) 일리노이, 인디애나, 위스콘신, 미네소타
  - (대평원, 8개) 아이오와, 미주리, 네브래스카, 캔자스, 노스&사우스 다코타, 켄터키, 테네시
- 시카고무역관 관할지는 일리노이, 인디애나, 미주리, 노스&사우스 다코타, 네브래스카, 아이오와, 미네소타, 위스콘신, 켄터키 등 10개 주

(단위 : 천 명, 십억 달러)

	주도	인구	GDP	주요 한국기업	주요 미국기업
<b>일리노이</b> (Illinois)	Springfield	12,711	1,143	CJ 대한통운, LS 일렉트릭, 한국수력원자원	Boeing, John Deere, Caterpillar
<b>인디애나</b> (Indiana)	Indianapolis	6,924	531	삼성SDI, SK 하이닉스	Eli Lilly, Cummins
<b>위스콘신</b> (Wisconsin)	Madison	5,960	456	한화기계, 코메론	Kohl's, Harley-Davidson
<b>미주리</b> (Missouri)	Jefferson City	6,245	455	한양로보틱스	Emerson Electric, O'reilly
<b>미네소타</b> (Minnesota)	Saint Paul	5,793	503	CJ 제일제당	United Health Group, Target, Best Buy
<b>아이오와</b> (Iowa)	Des Moines	3,241	258	풍산, CJ Bio	Hy-vee, Rockwell Collins
<b>캔자스</b> (Kansas)	Topeka	2,971	236	CJ 제일제당, CJ 대한통운	Garmin, T-Mobile
<b>노스다코타</b> (North Dakota)	Bismarck	797	75	두산 밥캣	Scheels All Sports, TMI Hospitality
<b>사우스다코타</b> (South Dakota)	Pierre	924	75	CJ 제일제당	Sanford Health, Good Samaritan Society
<b>네브래스카</b> (Nebraska)	Lincoln	2,005	186	선서	Berkshire Hathaway, Union Pacific

\* 출처: 미국 통계청 및 상무부 경제분석국(BEA) 등

## 2. 중서부 경제

### □ (제조업) 미국 내 전통 제조업(기계·중장비·자동차 등) 생산의 40% 이상 점유

- 오대호가 위치하여 내륙 해상 운송이 자유롭고 풍부한 공업용 담수 확보
  - \* 오대호에서 미시시피 강까지 이어지는 운하가 미국 남북을 관통
- 글로벌 중장비 업체의 본사 및 생산기지가 다수 위치하며 20세기 초 제조업 호황의 중심지로 현재는 제조업 퇴조로 일명 러스트 벨트(Rust Belt)로 불리기도 함
  - \* Caterpillar(건설중장비), John Deere(농기계 전문), Navistar(대형 트럭, 상용차) 등

### □ (유통/물류) 미국 최대 복합운송 허브, 유통망 및 물류의 중심지

- 미국 중심부에 위치하여 동서남북을 연결하는 해상, 항공, 도로교통의 허브
  - 철도: 美 전역의 철도 라인 교차, 캐나다-미국-멕시코 횡단철도 통과
  - 항공: 美 전역 4시간 내 이동 가능
  - 육로: 美 전역 50% 지역에 1일 배송 가능
- Walgreens, Kroger, Target 등 다수의 대형 유통 기업 본사 소재



주요 철도 노선



주요 운하 지도



주요 고속도로 노선

### □ (농업/식품·육류가공) 전통적 곡창지대 대평원

- 노스·사우스 다코타, 네브라스카, 캔자스는 땅이 비옥하고 저렴하며 기후가 좋아 대형 농경 발달. 중서부는 Land of Farm 또는 Bread Basket로 불림
- 일리노이, 인디애나, 아이오와, 미네소타, 미주리, 오하이오, 위스콘신은 Corn Belt, 캔자스와 노스 다코타는 Wheat Belt, 미네소타와 위스콘신은 Dairy Belt로 불림



### 3. 중서부 주별 개요 및 진출전략

	개요	진출전략
<b>일리노이 (Illinois)</b>	<ul style="list-style-type: none"> <li>주도: 스프링필드(Springfield)</li> <li>인구: 12,710,158명</li> <li>GDP: 1조 1,431억 달러</li> <li>진출기업: CJ 대한통운, LS 일렉트릭</li> <li>주요산업: 서비스업, 제조업, 농업, 광업</li> <li>주요기업: 보잉(항공, Chicago) 존디어(기계, Moline) 캐터필라(중장비, Deerfield)</li> </ul>	<ul style="list-style-type: none"> <li>미 중심부에 위치한 지역적 특성으로 유통망의 중심지</li> <li>화학품, 식품 가공업, 금속 제품 생산, 건설 중장비 산업 유명</li> <li>진출전략 <ul style="list-style-type: none"> <li>- 일리노이 수입 1위는 셀룰러 통신망, 통신 관련 기계·부품 진출 유리</li> <li>- 자동차 관련 회사·공장이 많아 자동차부품 한국기업 진출 타진 필요</li> </ul> </li> </ul>
<b>인디애나 (Indiana)</b>	<ul style="list-style-type: none"> <li>주도: 인디애나폴리스(Indianapolis)</li> <li>인구: 6,924,275명</li> <li>GDP: 5,307억 달러</li> <li>진출기업: 삼성SDI, SK하이닉스</li> <li>주요산업: 보험, 화물운송, 자동차 부품, 트럭 제조</li> <li>주요기업: Eli Lilly(제약, Indianapolis), 커민스(산업기계, Indianapolis)</li> </ul>	<ul style="list-style-type: none"> <li>고속도로, 공항, 트럭운송 및 항만 시설과의 연계가 유기적</li> <li>자동차 부품 및 트럭이 주요 제품목으로 자동차 조립 공장 많음</li> <li>진출전략 <ul style="list-style-type: none"> <li>- 미국 내 최대 철근 사용 지역, 철도 건설용 장비 수요 다수 예상</li> <li>- 운송/수송 장비 생산량이 많아 항공기·트럭·자동차 부품 수출 유망</li> </ul> </li> </ul>
<b>위스콘신 (Wisconsin)</b>	<ul style="list-style-type: none"> <li>주도: 매디슨(Madison)</li> <li>인구: 5,960,975명</li> <li>GDP: 4,556억 달러</li> <li>진출기업: 한화기계, 코메론</li> <li>주요산업: 금융, 보험, 보건, 버터·치즈, 세탁 제품, 페인트</li> <li>주요기업: 콜스(유통, Menomonee Falls), 할리-데이비슨(바이크, Milwaukee)</li> </ul>	<ul style="list-style-type: none"> <li>제조업 매출이 차지하는 비율이 전체 산업의 19%에 달함</li> <li>낙농업 기계장비, 금속제품 제조업 발달</li> <li>진출전략 <ul style="list-style-type: none"> <li>- 2021년 유제품 생산율 1위로 관련 가공기계 진출 유망</li> <li>- 컴퓨터 등 전자제품 수출량이 많아 컴퓨터 부품 등 IT분야 국내기업 진출 유리</li> </ul> </li> </ul>
<b>켄터키 (Kentucky)</b>	<ul style="list-style-type: none"> <li>주도: 프랭크퍼트(Frankfort)</li> <li>인구: 4,588,372명</li> <li>GDP: 2,951억 달러</li> <li>진출기업: 롯데 알루미늄, 블루오벌SK</li> <li>주요산업: 자동차, 화학, 기계</li> <li>주요기업: 휴매나(보험, Louisville)</li> </ul>	<ul style="list-style-type: none"> <li>(루이빌) 민간항공기·트럭 생산, 식품 가공업, 화학품 중심지. KFC 본사 소재</li> <li>(켄터키) 농장 소득의 약 70%가 목축업·축산업 분야</li> <li>진출전략 <ul style="list-style-type: none"> <li>- 미국 내 항공기 생산 2위로 관련 부품 제조 국내기업 진출 유망</li> </ul> </li> </ul>

<b>미주리 (Missouri)</b>	<ul style="list-style-type: none"> <li>○ 주도: 제퍼슨시티(Jefferson City)</li> <li>○ 인구: 6,245,466명</li> <li>○ GDP: 4,546억 달러</li> <li>○ 진출기업: 한양로보틱스</li> <li>○ 주요산업: 전자, 항공, 식품</li> <li>○ 주요기업: 에머슨 일렉트릭(기계, St. Louis), 오라일리(자동차 부품 유통, Springfield)</li> </ul>	<ul style="list-style-type: none"> <li>○ 서비스업의 대부분은 캔자스 시티 및 세인트루이스에 집중</li> <li>○ 미주리 주위 미국 제조업 52% 위치</li> <li>○ 진출전략                         <ul style="list-style-type: none"> <li>- 대형 체인점 창고가 다수 위치, 물류거점 마련 시 유리</li> <li>- 서비스업 발달로 액세서리 수입이 많아 보석·장신구 기업 진출</li> </ul> </li> </ul>
<b>네브라스카 (Nebraska)</b>	<ul style="list-style-type: none"> <li>○ 주도: 링컨(Lincoln)</li> <li>○ 인구: 2,005,465명</li> <li>○ GDP: 1,860억 달러</li> <li>○ 진출기업: 선서</li> <li>○ 주요산업: 육가공, 철도(36위)</li> <li>○ 주요기업: 버크셔 해서웨이(보험, Omaha), 유니온 퍼시픽(철도, Omaha)</li> </ul>	<ul style="list-style-type: none"> <li>○ 대지의 90% 이상이 농장과 방목지</li> <li>○ 대형 정육 공장이 많으며 정육 포장업의 중심지로 식품 가공업 발달</li> <li>○ 진출전략                         <ul style="list-style-type: none"> <li>- 식품 가공 및 정육포장을 위한 기계나 부품의 진출이 유망</li> <li>- 육가공산업 발달로 동물용 의약품 또는 정육기계 수요 기대</li> </ul> </li> </ul>
<b>미네소타 (Minnesota)</b>	<ul style="list-style-type: none"> <li>○ 주도: 세인트폴(Saint Paul)</li> <li>○ 인구: 5,793,151명</li> <li>○ GDP: 5,029억 달러</li> <li>○ 진출기업: CJ 제일제당(Schwan's)</li> <li>○ 주요산업: 농기계 로봇 공학 금속가공</li> <li>○ 주요기업: United Health Group(보험 Minnetonka), Target(소매 Minneapolis)</li> </ul>	<ul style="list-style-type: none"> <li>○ 의료 및 IT 산업 발달</li> <li>○ 주 면적의 50%가 농장이며, 주요 작물은 옥수수, 콩 등</li> <li>○ 진출전략                         <ul style="list-style-type: none"> <li>- 자전거, 스쿠터 등의 개인모빌리티 수입량이 많아 관련 진출 추천</li> <li>- 미국에서 가장 추운 지역으로 난방기기 제조 국내기업의 진출 유리</li> </ul> </li> </ul>
<b>아이오와 (Iowa)</b>	<ul style="list-style-type: none"> <li>○ 주도: Des Moines</li> <li>○ 인구: 3,241,488명</li> <li>○ GDP: 2,576억 달러</li> <li>○ 진출기업: 풍산, CJ Bio</li> <li>○ 주요산업: 농업 및 식품 가공, 신재생 에너지, IT</li> <li>○ 주요기업: Hy-vee(소매, West Des Moines), Rockwell Collins(항공, Cedar Rapids), Casey's General</li> </ul>	<ul style="list-style-type: none"> <li>○ 농기계 및 식품가공 산업 발달</li> <li>○ 주 면적의 90%가 농지, 주요 작물인 옥수수는 식품가공업 발달에 영향</li> <li>○ 진출전략                         <ul style="list-style-type: none"> <li>- 농업의 발달로 농기계 및 농기계 부품 국내기업의 진출 유리</li> <li>- 최근 재생에너지 산업도 발달하여 관련 기술 및 제품 수요 증가 예상</li> </ul> </li> </ul>

	Stores(식품, Ankeny)	
<b>캔자스 (Kansas)</b>	<ul style="list-style-type: none"> <li>주도: 토페카(Topeka)</li> <li>인구: 2,970,606명</li> <li>GDP: 2,361억 달러</li> <li>진출기업: CJ 제일제당, CJ 대한통운</li> <li>주요산업: 석탄 생산, 식품 가공, 운송 제조업</li> <li>주요기업: Garmin(전자, Olathe), T-Mobile(통신, Overland Park)</li> </ul>	<ul style="list-style-type: none"> <li>주요 산업으로 운송 제조업(항공기, 자동차, 제설차 등) 등이 있음</li> <li>석유, 석고, 석회암 등의 광업 발달</li> <li>진출전략                         <ul style="list-style-type: none"> <li>항공기 및 자동차 생산에 필요한 국내 부품제조 기업 진출 유망</li> </ul> </li> </ul>
<b>테네시 (Tennessee)</b>	<ul style="list-style-type: none"> <li>주도: 네쉬빌(Nashville)</li> <li>인구: 7,227,750명</li> <li>GDP: 5,535억 달러</li> <li>진출기업: 한국 타이어(미주 본부, 공장), 아트라스비엑스</li> <li>주요산업: 운송 차량 및 부품, 식품 가공, 화학</li> <li>주요기업: FedEx(운송, Memphis), HCA Healthcare(헬스, Nashville)</li> </ul>	<ul style="list-style-type: none"> <li>우수한 교통 환경으로 대형 자동차 부품회사 또는 배달 서비스 운영</li> <li>식품가공 및 축산업 발달</li> <li>진출전략                         <ul style="list-style-type: none"> <li>미국 내 노트북 최대 수입지역으로 노트북 보조제품 수입 수요도 기대</li> <li>네쉬빌 주정부는 음악산업을 주요 산업으로 지정, 발전. 관련 제품(스피커, 무대장치 등) 진출 유망</li> </ul> </li> </ul>
<b>노스다코타 (North Dakota)</b>	<ul style="list-style-type: none"> <li>주도: 비스마르크(Bismarck)</li> <li>인구: 796,568명</li> <li>GDP: 752억 달러</li> <li>진출기업: 두산 밥캣</li> <li>주요산업: 식품 가공, 석탄</li> <li>주요기업: Scheels All Sports(소매, Fargo), TMI Hospitality(숙박, Fargo)</li> </ul>	<ul style="list-style-type: none"> <li>농축산업 발달로 보리, 해바라기씨 등 생산</li> <li>건설 제조업(특히 농기계) 유명</li> <li>진출전략                         <ul style="list-style-type: none"> <li>미국 내 휘발유 수출비중이 높아 송유관 등 관련 분야 유망</li> </ul> </li> </ul>
<b>사우스다코타 (South Dakota)</b>	<ul style="list-style-type: none"> <li>주도: 피어(Pierre)</li> <li>인구: 924,669명</li> <li>GDP: 754억 달러</li> <li>진출기업: CJ 제일제당</li> <li>주요산업: 식품 가공, 기계 중장비</li> <li>주요기업: Sandford Health(의료, Sioux Falls), Good Samaritan Society(헬스, Sioux Falls)</li> </ul>	<ul style="list-style-type: none"> <li>주 면적의 90%가 농지이며 농·축산업 및 작물 가공업 발달</li> <li>시멘트, 천연가스 등 광물 생산</li> <li>진출전략                         <ul style="list-style-type: none"> <li>노령층 인구 비중이 높아 의료기기 사용 수요가 높을 것으로 예상</li> <li>작물 가공에 필요한 포장산업(포장지, 포장기계, 장갑, 위생복) 진출 유망</li> </ul> </li> </ul>

## IV. 일리노이 주 경제·산업 동향

### 1. 주 경제

주 명	일리노이 (Illinois)
위 치	오대호 중 하나인 미시건 호수를 끼고 미 중서부 지역
면 적	약 69만 km <sup>2</sup> (26만 평방마일), 대한민국 남한 면적의 약 7배
주 도	스프링필드 (Springfield)
인 구	약 1,278명 ('25년) / 한인인구 약 10만 명
주요도시	Chicago, Springfield, Aurora, Rockford, Joliet
GDP	1조 1,372억 달러 ('24년)
대외교역	수출 808억 달러, 수입 2,181억 달러 ('24년)
대한교역	수출 33억 달러, 수입 14억 달러 ('24년)
주 지 사	J.B. 프리츠키 (J.B. Pritzker, 민주당)

\* 출처 : ITA State and Local Export Data 등

○ '24년 GDP 1조 1,372억 달러

- 미국 전체 GDP에서 일리노이는 3.9~4.3% 차지, 매년 유사한 수준 유지
- 금융, 보험, 부동산업, 물류업, 중장비/자동차 제조업이 발달했고, 주 면적의 약 75%가 농지로 식품산업 발달

○ 항공, 기계, 유통, 식품 관련 포춘 500대 기업 37개사 소재

#### [ 일리노이 본사 소재 주요 기업 ]

회사명	품목	Fortune 순위	매출액 (십억 달러)
Walgreens Boots Alliance	제약	28	139
State Farm Insurance	보험	39	104
Archer Daniels Midland (ADM)	식품	43	86
John Deere	농기계	64	48
AbbVie	제약	73	56
Allstate	보험	84	64
United Airlines Holdings	항공	96	58
Abbott Laboratories	제약	108	42

\*출처: Fortune 500('24년)

## 2. 산업

### □ 중장비·기계공업

- 일리노이 및 인근 지역에 글로벌 중장비 본사 및 생산기지가 다수 위치
- 생산, R&D 시설, 협력 부품업체 등이 다수 포진해 있어 산업클러스터 형성
- 기계공업 발달 및 최근 전자장비, 특수 공작기계와 제조 산업 혁신으로 로봇, 자동화기기 등 특수기계 산업 확장 중
- 일리노이 주변으로 특수차 제조 Shkosh(위스콘신), 디젤엔진 제조 Cummins(인디애나), RV 제조 Winnebago(아이오와) 등 주요 미국 제조기업 위치

#### [ 일리노이 주 소재 중장비 기업 ]

업체명	산업 품목
Caterpillar	- 굴삭기(Excavators), 휠로더(Wheel Loaders), Wheel Dozer, 트랙터 광산용 트럭 등
John Deere	- 유압실린더 플랫폼, 하베스터(Harvester Works) - 대형 농장이 많은 아이오와에 농기계 중심 생산기지 보유

### □ 농업 및 식품가공

- 일리노이는 중서부 평야지대에 위치하며, 곡창지대 아이오와 주와 인접해 있어 Archer Daniels 등을 포함한 약 1,000여개의 식품 가공업체 소재
- 1850년대 최초의 선물거래소가 설립돼 돼지고기 선물거래가 이루어지는 등 농업 및 식품가공 산업의 역사가 오래된 지역
- 농장 총 면적은 1093억 평에 달하며, 총 농장수는 약 72,000개로 집계됨  
연간 옥수수 생산량은 3,400,000톤으로 미국 내 가장 높음

## 물류 및 유통

<b>트럭운송</b>	○ 미국 트럭운송의 50%(41만7,000건/일) 차지, 미국 전역을 5일 내 커버
<b>철도운송</b>	○ 미국 철도화물의 50% 차지
<b>항공운송</b>	○ 세계 최대 항공화물 허브(연간 17.6억 톤), 미국 전체를 4시간에 커버
<b>물동량</b>	○ 물동량이 홍콩, 싱가포르에 이은 세계 3위(연간 1,200만 평) ○ LA와 Long Beach 합계의 1.3배
<b>물류단지</b>	○ 세계 최대 물류단지 입지(1,400만 평)
<b>내륙수로 운송기지</b>	○ 미시간 호에 위치한 두 개의 내륙 항구 (연간 2,600만 톤)

\* 출처: 일리노이 상무부

## 주요 한국기업

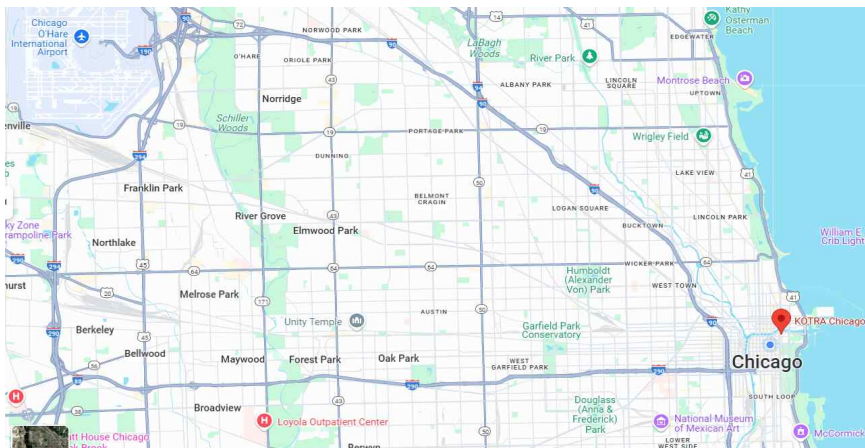
<b>업종</b>	<b>기업명</b>
제조업	크린앤사이언스, 성보글로벌, 나라, 디티알 유에스에이, 신진화스너, 수산중공업, 피스코리아, 화천기계, 보원화스너, 비츠로이엠
기 타	CJ 대한통운, 코스포 유에스에이, 대한항공, 롯데호텔(L7), 석경에이티, 한국남부발전, 한국수력원자력
도매 및 소매업	위딘, 포스코, 미국공애펙, 삼성캐스터, 엔유씨전자, 와이지원
운수 및 창고업	CJ 대한통운, 한진, HMM

## V. 무역관 안내

### □ 시카고무역관

- 주소: 111 East Wacker Dr. Suite 2229, Chicago, IL, 60601
- 연락처
  - 전화/팩스: 1-312-644-4323 / 1-312-644-4879
  - 이메일: info@kotrachicago.com
- 오시는 길
  - 오헤어 국제공항에서 자동차/택시로 약 40분소요, 대중교통 이용 시 Blue Line 지하철 탑승 후 Clark/Lake역 하차 후 도보 약 10분
  - 미드웨이 국제공항에서 자동차/택시로 약 30분소요, 대중교통 이용 시 Orange Line 지하철 탑승 후 State/Lake역 하차 후 도보 약 7분
  - 무역관 방문 시, 건물 로비에서 신분증 제시 후 'Korea Trade Center' 방문을 요청하면 빠른 안내 가능

< KOTRA 시카고무역관 위치 >



### ※ 시카고 총영사관

- 주소: 445 N. Cityfront Plaza Dr. NBC Tower #2700, Chicago, IL, 60611
- 연락처(전화/팩스): 1-312-822-9485 / 1-312-822-9849

## VI. 현지 체류 정보

### 1. 현지 날씨

#### □ 시카고 평균 기온

(단위: °C)

(‘24년 기준)	1월	2월	3월	4월	5월	6월	7월	8월	9월	10월	11월	12월
평균기온	-3.9	-2.8	2.2	8.6	14.2	19.7	23.1	22.2	18.6	12.2	4.7	-1.4
최저기온	-7.8	-6.7	-1.7	4.4	10.0	15.6	18.9	18.3	14.4	8.3	1.1	-5.0
최고기온	0.0	1.1	6.1	12.8	18.3	23.9	27.2	26.1	22.8	16.1	8.3	2.2

\* 출처: US Climate Data, NOAA

#### ○ 옷차림

- (여름) 덥고 건조하여 반팔, 반바지 위주 착용을 추천
- (겨울) 미시간 호수로 인한 한파와 강한 바람으로 외투 소지 필수

### 2. 현지 생활

#### □ 시차: -15시간

- 서머타임 적용 시(3.29.~11.2.) 한국과의 시차 14시간 발생 ('25년 기준)

#### □ 교통

#### ○ 대중교통

- 시카고의 지하철은 다운타운을 비롯한 시카고 전역을 연결
- 버스 및 지하철 노선도는 지하철역과 공항 안내데스크에서 구할 수 있음
- 대중교통 전용카드인 Ventra를 지하철역 등에서 구매하거나, Ventra 어플을 설치해 금액 충전 후 사용 가능
- Ventra 카드 이용 시 버스 요금은 \$2.25 할인 받음

#### ○ 공항: O'Hare International Airport(ORD)

- 시카고에서 가장 큰 국제공항으로 대한항공은 터미널 5 이용



항공사	노선	편명	출발	도착	요일	노선	편명	출발	도착	요일
대한항공 /델타	인천 → 시카고	KE037	10:40	9:40	매일	시카고 → 인천	KE038	12:30	16:50 (+1일)	매일

○ 공항↔ 시내 이동

- 택시/우버: 터미널 2의 Rideshare Pickup Zone에서 탑승하며 약 3-40분 소요
- \* 단거리 이동시에는 일반적으로 우버가 택시보다 저렴해 현지에서 많이 이용
- 지하철: Blue Line 지하철이 시카고 다운타운까지 연결
- \* 1회권 \$2.5, 1일 무제한 \$5불이며, 오헤어 공항에서 탑승 시 1회 탑승에 \$5 부과

## □ 물가

○ 환율: USD 1 = 1,444.31원 ('25.4월 평균 매매기준율)

○ 팁 관행

- (식당) 일반적으로 총 청구금액의 15%(점심)~20%(저녁)이며, 배달 음식 주문 시에도 배달기사에 별도 팁 지불이 관행적
- (택시) 일반적으로 총 청구금액의 10%
- (호텔) 호텔에서 포터를 이용할 경우 짐 1개당 1달러가 적당한 수준이며, 호텔 룸은 1박 당 1~2달러의 팁을 베개 밑이나 침대 위에 지불

○ 결제수단: 대부분 카드 또는 간편결제(애플페이 등) 사용하며, 비상시 대비 현금 소지 필요

## □ 기타

○ 치안

- 외곽지대, 특히 McCormick Place 이남은 우범지역으로 접근 금지
- 최근 다운타운에서도 총기 사고가 있었으므로 금요일~주말 심야시간대 조심

○ 전압: 110V로 플러그가 한국과 다르므로 멀티 어댑터 준비 필요

○ 흡연: 시카고의 모든 식당, 술집은 법으로 금연 구역 지정

## VII. 기타 유용한 정보

### 1. 주요 관광지

○ Lake Michigan | 미시간호수 400 E Monroe St, Chicago, IL 60603

- 5대호 중 하나로 호수 전체가 유일 하게 미국 영토에 포함
- 호수 넓이는 5만 7천㎢로 대한민국의 절반 크기에 달함
- 호수를 이용하여 철광석, 석회석, 석탄, 곡물 등이 운송(남북 517km, 너비 190km, 최대수심 281m)



○ Architecture Boat Tour | 건축물 보트투어 400 N Michigan Ave, Chicago, IL 60611

- 시카고 강을 따라 유명한 건축물과 미시간 호수까지 둘러볼 수 있는 보트투어
- 1871년 대형화재 이후, 시카고는 1909년 「시카고 플랜」을 통해 세계적인 건축가들이 모여 만든 독특한 건축물들로 아름다운 스카이라인을 형성



- 마리나시티(일명 옥수수빌딩), 트리뷴타워, 리글리빌딩, 아쿠아타워, 트럼프 타워 등으로 강과 호수의 조화로운 모습을 감상할 수 있음

- 시카고 강 ~ 미시간 호수 간 길목에는 수문이 설치되어 보트투어 시 수문 조절을 직접 볼 수 있으며, 수문은 연평균 12,000번 정도 개폐함

#### [ 시카고 강 ]

- ▲ 시카고를 관통하며 강의 길이는 251미터
- ▲ 미시간호에서 물이 흘러 들어와 시카고 중심부를 지나 강의 북쪽지류와 남쪽지류가 만남
- ▲ 1900년 강 하구에 운하 건설 후, 바닥이 호수 수면보다 낮아져 물의 흐름이 현재처럼 바뀜

○ Millennium Park | 밀레니엄 파크 201 E Randolph St, Chicago, IL 60602



- 2004년 개장한 시카고 녹지조성 장기 계획을 통하여 만들어진 공원
- 열린 공간과 다양한 시설물간 절묘한 조화가 두드러지는 최고의 공원으로 평가됨
- 호수를 따라 남북으로 길게 자리하고 있으며 공원 내에 야외 공연장이 있어 여름, 가을에는 다양한 공연을 감상할 수 있음
- 공원 중심에는 인도계 영국 조각가 애니시 카푸어(Anish Kapoor)가 디자인한 Cloud Gate(초대형 스테인리스 스틸 조형물)라는 거대한 조각이 있음
- \* 콩처럼 생겼다하여 The Bean이라 불리기도 함
- 공원 내에는 스페인 예술가 하우메 플렌사(Jaume Plensa)가 디자인한 크라운 분수(영상분수)가 있으며 시카고 시민 1,000여명의 얼굴을 담은 영상이 흘러나옴

○ Museum Campus | 박물관 캠퍼스 337 East Randolph St, Chicago, IL 60601

- Shedd Aquarium(8,000여종의 어류를 보유한 수족관), 애들러 천문대(미국 최초 천문대), 자연 박물관이 모여 있는 박물관 캠퍼스
- 미시간 호수 옆에 위치하여 시카고 시내를 한눈에 볼 수 있음
- 박물관 이외에도 미국 유명 미식축구팀인 시카고 베어스(Chicago Bears)의 홈 경기장으로 쓰이는 솔저 필드(Soldier Field)가 있음



- \* 시카고의 스카이라인을 배경으로 사진 촬영하기 좋은 곳

○ Art Institute of Chicago | 시카고 미술관 111 S Michigan Ave, Chicago, IL 60603

- 메트로폴리탄 미술관, 보스턴 미술관과 함께 미국 3대 미술관 중 하나

- 프랑스 인상파(모네, 르누아르, 쇠라), 인상파 거장들의 그림 소장
- 서양 미술뿐만 아니라, 고대부터 현대에 이르는 세계 각 지역과 시대의 미술품을 소장
- 1863년 개관하여 순수 미술 아카데미로 운영되다 1882년 미술관으로 개장
- 1893년 개최된 세계박람회를 위해 건설된 석조 건축물을 이후 미술학교와 전시장으로 이용, 해마다 약 160만 명이 관람하는 인기 미술관으로 성장
- 많은 인상파 화가들의 작품을 수집하며 현재의 미술관 형태를 갖추게 됨
- 클로드 모네 전시(1995년) 성공 이후, 미국 내 가장 큰 미술관 회원제 보유
- 미시간 호반에 있는 그랜트 파크에 위치하며 밀레니엄 파크와도 연결됨



[그랑드자트 섬의 일요일 오후, 조르주 피에르 쇠라]

○ Wrigley Field | 리글리 필드 1060 W Addison St, Chicago, IL 60613

- 담쟁이덩굴로 뒤덮인 외야 담장으로 유명한 시카고 컵스의 홈구장
- 1914년 4월 23일 개장한 리글리 필드는 보스턴 펜웨이 파크에 이어 2번째로 오래된 구장
- 미국 메이저리그 내셔널리그에 소속된 프로야구팀 시카고 컵스의 홈구장
- 시카고 컵스는 2016년 클리블랜드 인디언스와의 월드시리즈에서 우승을 차지하며 108년 동안 컵스를 괴롭힌 '염소의 저주'에서 벗어남



○ Lincoln Park Zoo | 링컨 파크 동물원 2001 N Clark St, Chicago, IL 60614

- 시카고에서 꼭 가봐야 하는 동물원이자 명소 중 하나로 손꼽힘
- 1868년 뉴욕 센트럴파크 관리 위원회가 선물한 백조 한 쌍을 시작으로 개장
- 다양한 종류의 유인원은 물론 나무늘보, 치타, 사자, 수십 종류의 바퀴벌레 등 400 여종, 2000여 마리의 동물을 한 곳에서 무료로 구경할 수 있음

○ Chicago Riverwalk | 시카고 리버워크 99 Chicago Riverwalk, Chicago, IL 60601

- 시카고 루프(Chicago Loop)와 리버 노스(River North) 사이에 흐르는 강줄기 사이



에 마련된 인도

- 시카고 다운타운 중심에 위치
- 여름에는 개인보트 또는 대여보트를 탈 수 있으며 레스토랑, 와인, 맥주 전문점 등 볼거리가 다양함



○ Navy Pier | 네이비 피어 600 E Grand Ave, Chicago, IL 60611

- 호수 위에 있는 약 1,010m 유원지
- 연 8,600만 명 이상의 관광객이 오는 미 중서부 최고의 관광 명소
- 미국의 건축가 다니엘 번햄(Daniel Burnham)이 '16년 선박운송과 오락시설을 위해 건설
- 2차 세계대전 동안 군사 훈련장소, 각종 콘서트, 전시공간 등 다양하게 이용되었음
- 한때 일리노이 대학교의 시카고 캠퍼스였으며, '95년부터 관광지로 탈바꿈함
- 20만㎡의 부지에 공원, 산책로, 정원, 상점 등이 다양하게 있음
- 유원지 내 시카고 어린이 박물관(Chicago Children's Museum), 아이맥스 영화관(IMAX Theatre), 패밀리 파빌리온(Family Pavilion)과 실내정원 크리스털 가든(Crystal Gardens)이 유명함



## 2. 쇼핑

○ Magnificent mile | 다운타운 명품거리 5220 Fashion Outlets Way Rosemont, IL 60018

- 시카고에서 가장 유명한 쇼핑가이자 다운타운 변화가
- 미시간 애비뉴를 따라 1.6km 길이로 뻗어있으며, 거리 양쪽에 늘어선 고층 건물에는 사무실, 레스토랑, 호텔 등이 있음
- 미국 대공황('40년) 이후부터 화려한 쇼핑 중심지라는 인식이 굳어지면서 지금의 '매그니피센트 마일'이라는 별칭이 붙여짐

○ Fashion Outlets of Chicago | 시카고 패션 아울렛 5220 Fashion Outlets Way Rosemont, IL 60018

- 오헤어 국제공항 인근에 위치하여 시카고 시내에서 가장 가까운 아울렛
- 교통 정체가 없을 시, 다운타운에서 차로 최소 30분 걸리나 대중교통도 좋은 편임
- 약 130개의 매장이 있으며, 중저가 제품부터 명품브랜드까지 입점
- 주차장이 넓고, 매장이 실내 빌딩 한 곳에 모여 있어 편의성이 좋음



○ Chicago Premium Outlets | 시카고 프리미엄 아울렛 1650 Premium Outlets Blvd., Aurora, IL 60502

- 시카고 시내에서 차로 약 1시간 거리에 있는 근교 최대 규모의 야외 아울렛
- 약 140개의 매장이 입점해 있음



### 3. 주요 식당

[ 한식 ]

식당 이름	전화번호	주소	대표 음식
해 와 달	(847) 581-0524	9626 N. Milwaukee Ave. Niles, IL 607114	족발, 보쌈
소 공 동	(847) 257-7394	1615 N. Milwaukee Ave. Unit 115 Glenview, IL 60025	순두부(해물, 고기) 전문
조 선 옥	(773) 549-5555	4200 N Lincoln Ave. Chicago, IL 60618	고기
프로삼겹살	(847) 715-9073	3420 Milwaukee Ave. Northbrook, IL 60062	삼겹살
산수갑산	(773) 334-1589	(1호점) 5247 N Western Ave. Chicago, IL 60625 (2호점) 7901 Golf Rd. Morton Grove, IL 60053	된장찌개, 비빔밥
황소 그릴	(847) 983-4988	5819 Dempster St. Morton Grove, IL 60053	곱창구이
씨알 삼계탕	(773) 427-5296	4201 W Lawrence Ave. Chicago, IL 60630	삼계탕, 비빔밥

[ 스테이크 ]

식당 이름	전화번호	주소
Chicago Chop House	(312) 787-7100	60 W Ontario St, Chicago, IL 60654
The Capital Grille	(312) 337-9400	633 N St Clair St, Chicago, IL 60611
Morton's The Steakhouse	(312) 210-0410	65 E Wacker Pl, Chicago, IL 60601

[ 시카고 딥디쉬 피자 ]

식당 이름	전화번호	주소
Lou Malnati's	(312) 858-5600	410 N Michigan Ave. Chicago, IL 60611
Giordano's	(312) 616-1200	130 E Randolph St, Chicago, IL 60601

[ 아시안 ]

식당 이름	전화번호	주소
UMAI	(312) 986-8888	730 S Clark St. Chicago, IL 60605
Sushi-san	(312) 828-0575	59 W Grand Ave. Chicago, IL 60654
P.F. Chang's	(312) 828-9977	530 N Wabash Ave. Chicago, IL 60611
MingHin Cuisine	(312) 228-1333	333 E Benton Pl. #300, Chicago, IL 60601

[ 커피/디저트 ]

식당 이름	전화번호	주소	대표 음식
Sprinkles Cupcake	(312) 573-1600	50 E Walton St. Chicago, IL 60611	컵케이크 베이커리
Garrett Popcorn	(888) 476-7267	625 Michigan Ave. Chicago, IL 60611	팝콘
Crumbl Cookies	(312) 462-3558	333 Michigan Ave. Suite 110, Chicago, IL 60601	쿠키

## 해외출장 가이드



[www.kotra.or.kr](http://www.kotra.or.kr)