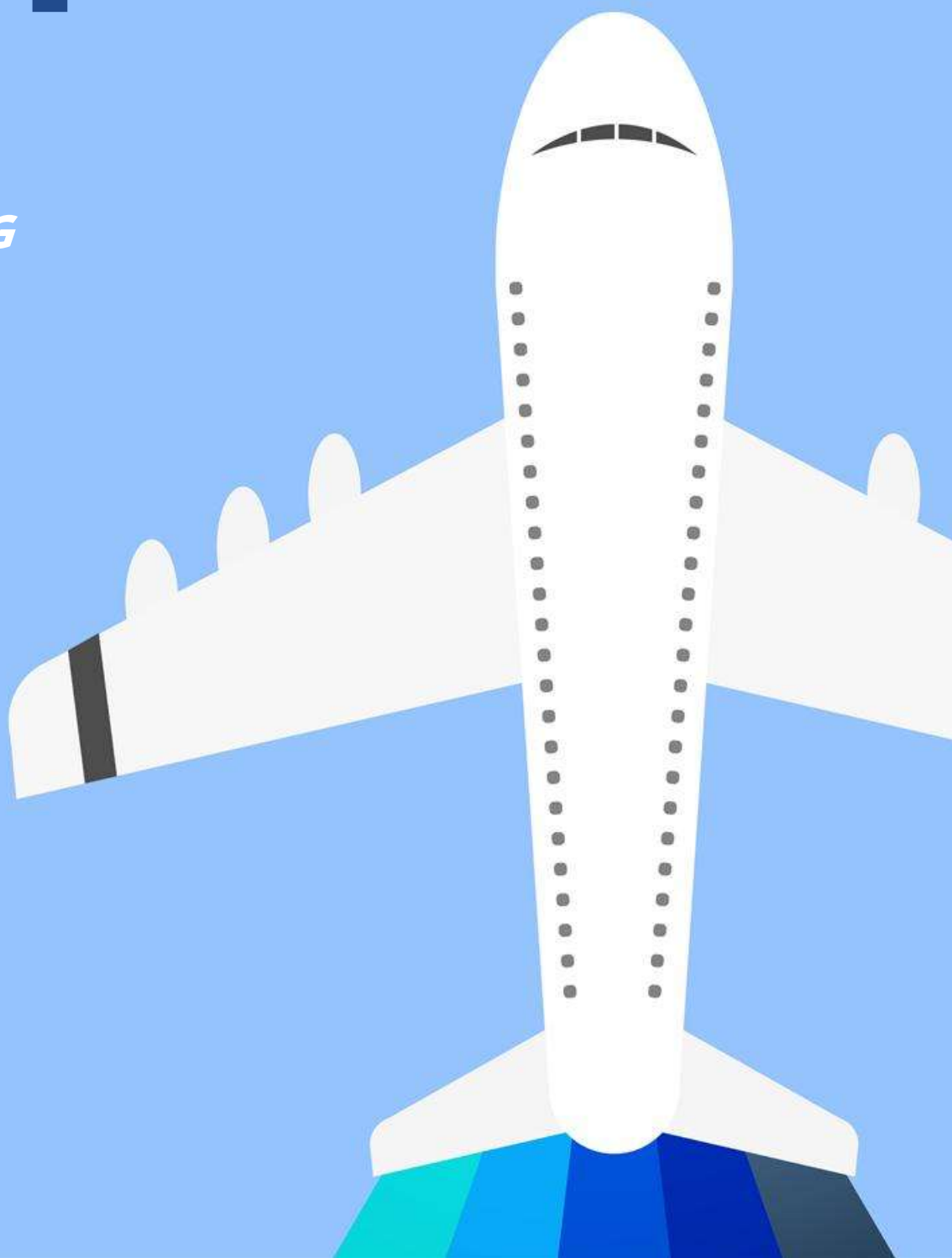


2025 해외출장 가이드

중국

선양

SHEN YANG



kotra

Korea Trade-Investment
Promotion Agency

목 차

I. 랴오닝성 현황	01
II. 무역관 기본정보	08
III. 현지체류 참고사항	09
IV. 안전 출장 가이드	14

I. 랴오닝성 현황

1. 일반개황

- 면적 : 148,000km² (중국 전체면적의 약 1.5%)
- 인구 : 4,182만 명
- 약칭 : 랴오(遼, Liao)
- 성도 : 선양(沈陽)
- 기온 : 온대 대륙성 계절풍 기후로 사계절이 뚜렷
 - 연평균 강우량 : 600-1,100mm
 - 연평균 기온 : 7-11℃
- 위치 : 송랴오(松遼)평원 남부와 랴오둥(遼東)반도에 걸쳐 위치함
- 행정구역 : 지급시(地級市) 14개
 - 지급시 : 선양(沈陽), 다롄(大連), 안산(鞍山), 푸순(撫順), 번시(本溪), 단둥(丹東), 진저우(錦州), 잉커우(營口), 푸신(阜新), 랴오양(遼陽), 테링(鐵嶺), 차오양(朝陽), 판진(盤錦), 후루다오(葫蘆島)



□ 랴오닝성 주요 경제 지표

구분	단위	2022		2023		2024	
		수치	증가율(%)	수치	증가율(%)	수치	증가율(%)
GDP	억 위안	28,826	2.0	30,209	5.3	32,613	5.1
1인당 GDP	위안	68,422	5.3	72,107	5.9	77,984	8.2
1인당 도시주민 가처분소득	위안	44,003	2.2	45,896	4.3	47,982	4.5
1인당 농촌주민 가처분소득	위안	19,908	3.6	21,483	7.9	22,744	5.9
고정자산투자	억 위안	-	3.6	-	4.0	-	5.3
소비재소매총액	억 위안	9,526	-2.6	10,362	8.8	10,778	4.0
수출	억 달러	538	5.0	503	-6.4	532	5.4
수입	억 달러	649	-4.8	587	-9.6	542	-7.5
FDI(실행기준)	억 달러	62	90.5	34	-45.0	31	-7.8

*자료원: 중국국가통계국, 랴오닝성통계국, 중국 세관

□ 선양시 주요 경제 지표

구분	단위	2022		2023		2024	
		수치	증가율(%)	수치	증가율(%)	수치	증가율(%)
GDP	만 위안	7,696	3.5	8,122	6.1	9,027	5.2
1인당 GDP	위안	84,268	3.1	88,519	5.6	-	-
1인당 도시주민 가처분소득	위안	51,702	2.2	53,650	3.8	56,117	4.6
1인당 농촌주민 가처분소득	위안	22,352	3.2	24,197	8.3	25,781	6.6
고정자산투자	억 위안	-	6.1	-	1.5	-	4.0
소비재소매총액	억 위안	3,864	-3.0	4,210	9.0	4,373	3.9
수출	억 달러	78	4.3	75	-4.4	82	9.8
수입	억 달러	133	-7.5	134	0.9	124	-7.4
FDI(실행기준)	억 달러	39	375.1	12	-69.1	3	-79.7

*자료원: 선양시통계국

2. 경제 위상

□ 동북 지역 교통, 경제의 중심

- 랴오닝성은 중국 동북지역 남단에 위치해 있으며 지린성(吉林省), 헤이룽장성(黑龍江省)과 더불어 동북진흥전략의 핵심지이자 동북 3성 중 경제가 가장 발달한 지역임
- 동북 지역과 베이징(北京), 톈진(天津) 등 대도시를 잇는 통로의 위치에 자리하고 있으며 동북 지역 최대 공항이 다롄(大連), 선양(沈陽)에 소재 중. 또한 동북 3성에서 유일하게 바다를 끼고 있으며 항구가 있어 동북 지역 대외 개방의 관문의 역할을 수행하고 있음

□ 중국의 주요 중공업 기지

- 랴오닝성은 중화학공업 중심의 산업화를 통해 빠른 성장을 이루었으나, 개혁·개방 이후로 연해 지역에 비해 상대적으로 발전이 지체됨

- 랴오닝성은 중국에서 가장 먼저 공업이 태동한 지역으로 기계, 석유화학, 장비제조, 조선 등 산업의 발달로 중국의 공업화를 선도했음
- 1978년 개혁·개방 정책 이후 물자, 자금, 인적자원, 우대정책 등이 연해 지역에 집중된 '동부연해지역우선발전전략'이 실시됨에 따라 랴오닝성을 비롯한 동북 지역의 경제는 다소 침체하였으며, 중국 경제에서 차지하는 비중도 점차 축소되었음
- 동북 지역 발전 지체 문제를 해결하기 위해 2000년대 중반부터 동북진흥정책 등을 추진하며 활력을 되찾고자 노력 중임
 - 동북진흥정책이 실시된 이후 2003~2013년 사이에 랴오닝성의 연평균 실질 성장률은 전국 평균(10.3%)을 상회하는 12.6%였으나, 2014년부터 2차 산업의 급격한 성장둔화로 경제성장률이 크게 하락했음
 - 2016년 중앙정부가 기존 동북진흥정책을 보완하여 신(新)동북진흥정책을 발표함에 따라 랴오닝성 경제성장률도 서서히 회복되고 있는 모습임
 - 2021년 '동북전면진흥 14차 5개년 실시방안'이 제정·추진되며 동북지역의 국방·식량·생태환경·에너지·산업 등 분야의 안보 유지를 위한 안전판(压舱石)적 지위가 지속 공고화됨
 - 2023년 10월 중국공산당 중앙정치국(中央政治局)회의에서 동북지역 경제진흥 20주년 관련 정책인 <신시대 동북지역 전면적 진흥의 새로운 돌파구 마련을 추진하는 약간의 정책조치에 관한 의견(关于进一步推动新时代东北全面振兴取得新突破若干政策措施的意见)>을 심의, 일련의 지원정책 발표를 통해 동북지역의 비교우위를 활용하여 고품질발전 및 지속가능발전을 추진할 의지를 표명함

3. 주요 산업

□ 장비제조

- 랴오닝성은 중국 최대의 장비제조업 기지로 장비제조업은 랴오닝성 경제를 주도하는 대표 업종임. CNC 절삭기계 등 금속절삭 공정기계, 시멘트 전용 설비, 금속제련 설비, 철도기관차, 선박 등은 랴오닝성 장비제조업의 주요 생산품목임

- 랴오닝성은 14·5 계획기간 첨단장비 분야를 포함한 장비제조업의 고도화에 주력하여 2025년까지 장비제조업 중 첨단장비 제조업이 차지하는 비중을 30%로 확대하고자 함

□ 자동차

- 자동차 산업은 랴오닝성 장비제조업의 중요한 지주 산업이며, 2024년 기준 완성차 생산량은 82.9만 대였음
- 랴오닝성은 14·5 계획기간 자동차산업의 규모 확대에 주력하여 2025년까지 완성차 생산량을 150만 대, 자동차산업 매출액을 6,000억 위안으로 증대시킬 계획임

□ 철강 산업

- 랴오닝성은 중국의 철강대성 중 하나로 안산강철(鞍山钢铁), 번시강철(本溪钢铁) 등 오랜 역사를 가진 대규모 철강 기업이 다수 소재함
- 2024년 랴오닝성 철강 생산량은 7,068만 톤으로 집계되며 이는 허베이성(河北省), 장쑤성(江苏省), 산둥성(山东省)에 이어 중국 내 4위를 차지하는 실적임
- 랴오닝성은 철강산업 과잉생산 해소, 기업 구조조정 등을 단행하는 한편, 에너지 절약과 기술혁신을 통해 산업고도화를 적극 추진하고 있음

4. 대외무역 현황

□ 대외무역 규모 추이

(단위: 백만 달러, %)

구분	2022		2023		2024	
	금액	증가율	금액	증가율	금액	증가율
교역액	118,470	-0.3	109,002	-8.0	107,306	-1.6
수출	53,837	5.0	50,440	-6.3	53,151	5.4
수입	64,632	-4.3	58,562	-9.4	54,156	-7.5

*자료원: 한국무역협회(조회일: 2025.02.10)

□ 주요 수출 품목

(단위: 백만 달러, %)

순위	HS코드	품목명	금액	증가율
1	8542	전자집적회로	3,541	8.4
2	7208	철·비합금강의 평판압연제품(열간압연한 것)	2,614	27.3
3	8901	순항선·유람선·페리보트·화물선·부선 등 선박	2,585	26.6
4	8703	승용자동차	1,323	-34.4
5	7308	철강으로 만든 구조물과 구조물의 부분품	1,172	34.1
6	0304	어류의 필레와 그 밖의 어육	1,165	10.3
7	8708	자동차 부분품과 부속품	1,137	21.2
8	8504	변압기·정지형 변환기와 유도자	839	26.5
9	8507	축전지	819	24.6
10	3907	폴리(에틸렌 테레프탈레이트)	706	92.3

*자료원: 한국무역협회(조회일: 2025.02.10)

□ 주요 수입 품목

(단위: 백만 달러, %)

순위	HS코드	품목명	금액	증가율
1	2709	원유	13,931	-12.5
2	8708	자동차 부분품과 부속품	4,420	-13.6
3	2601	철광과 그 정광(精鑛)	3,898	-13.8
4	2710	석유와 역청유	3,128	80.3
5	1201	대두	2,437	14.7
6	2902	환식탄화수소	2,310	-20.4
7	2711	석유가스	1,197	4.1
8	0303	냉동어류	1,047	-15.1
9	2701	석탄·연탄·조개탄과 이와 유사한 고체 연료	1,039	13.6
10	8537	전기제어용이나 배전용 보드·패널·콘솔·책상·캐비닛	988	18.9

*자료원: 한국무역협회(조회일: 2025.02.10)

5. 한국 對拉오닝성 교역 현황

□ 한국의 對拉오닝성 교역 추이

(단위: 백만 달러, %)

구분	2022		2023		2024	
	금액	증가율	금액	증가율	금액	증가율
교역액	8,784	-0.4	9,023	2.7	8,636	-4.3
수출	3,842	-2.1	3,612	-2.0	3,296	-8.8
수입	4,942	0.9	5,411	9.5	5,340	-1.3

*자료원: 한국무역협회(조회일: 2025.02.10)

□ 한국의 對拉오닝성 주요 수출품목

(단위: 백만 달러, %)

순위	HS코드	품목명	금액	증가율
1	2902	환식탄화수소	1,684	-19.1
2	2905	비환식알코올	85	303.4
3	8486	반도체디바이스나 전자집적회로 제조용 기계와 기기	83	34.2
4	2710	석유와 역청유	75	299.8
5	8483	전동축	65	2.8
6	8708	자동차 부분품과 부속품	49	-1.9
7	8409	엔진 부분품	48	617.0
8	2202	음료	45	-9.0
9	7208	철·비합금강의 평판압연제품(열간압연한 것)	44	14.5
10	7210	철이나 비합금강의 평판압연제품(클래드·도금·도포한 것)	44	-21.1

*자료원: 한국무역협회(조회일: 2025.02.10)

□ 한국의 對拉오닝성 주요 수입 품목

(단위: 백만 달러, %)

순위	HS코드	품목명	금액	증가율
1	8542	전자집적회로	916	-42.5
2	7208	철·비합금강의 평판압연제품(열간압연한 것)	411	1.9
3	2709	원유	344	0.0
4	8901	순항선·유람선·페리보트·화물선·부선 등 선박	224	0.0
5	2613	몰리브덴광과 그 정광(精鑛)	168	-7.3
6	3907	폴리(에틸렌 테레프탈레이트)	125	83.4
7	6204	여성용이나 소녀용 슈트·양상블·재킷·블레이저·바지 등	124	-3.7
8	8703	승용자동차	91	-39.2
9	6202	여성용이나 소녀용 오버코트·카코트·케이프·클룩·아노락 등	80	5.9
10	6902	건설용 내화 도자제품	74	-15.9

*자료원: 한국무역협회(조회일: 2025.02.10)

6. 외국인투자 현황

□ 외국인 투자 규모

(단위: 억 달러, %)

구분	2022		2023		2024	
	금액	증가율	금액	증가율		
투자금액 (실행기준)	62	90.5	34	-45.0	31	-7.8

*자료원: 라오닝성통계국

□ 주요 진출 외국기업

연번	기업명	업종	주요사업내용
1	BMW Brilliance Automotive Ltd. 华晨宝马汽车有限公司	제조업	자동차
2	GE Energy (Shenyang) Co., Ltd. 通用电气能源(沈阳)有限公司	제조업	전기기기
3	Aerospace Mitsubishi Motors Engine Manufacturing Co., Ltd. 沈阳航天三菱汽车发动机制造有限公司	제조업	엔진
4	Yaskawa Electric (SHENYANG) Co., Ltd. 安川电机(沈阳)有限公司	제조업	서보모터
5	Shenyang Lear Jinbei Automotive Systems Co., Ltd. 沈阳李尔金杯汽车系统有限公司	제조업	자동차 부품
6	ZF Lemforder Automotive Systems (Shenyang) Co., Ltd. 采埃孚伦福德汽车系统(沈阳)有限公司	제조업	자동차 부품
7	Draexlmaier (Shenyang) Automotive Components Co., Ltd. 德科斯米尔(沈阳)汽车配件有限公司	제조업	자동차 부품
8	Michelin Shenyang Tire Co., Ltd. 米其林沈阳轮胎有限公司	제조업	자동차 부품
9	Bridgestone (Shenyang) Tire Co., Ltd. 普利司通(沈阳)轮胎有限公司	제조업	자동차 부품
10	Huajin Aramco Petrochemical Co., Ltd. 华锦阿美石油化工有限公司	제조업	석유화학

7. 한국 對랴오닝성 투자현황

□ 한국의 對랴오닝성 투자 규모

(단위: 개사, 백만 달러, %)

구분	2022		2023		2024	
	금액	증가율	금액	증가율	금액	증가율
신규법인수	3	-25.0	7	133.3	11	57.1
투자금액 (실행기준)	5,174	206.0	12	-99.8	4	-71.7

*자료원: 한국수출입은행(조회일: 2025.02.10)

□ 주요 진출 한국기업

연번	기업명	업종	주요사업내용
1	CJ (Shenyang) Bio-technology Co., Ltd. 希杰(沈阳)生物科技有限公司	제조업	비료
2	SK (China) Holding Co., Ltd. 爱思开实业(中国)投资有限公司	서비스업	ICT, 물류 등
3	Shenyang Nongshim Food Co., Ltd. 沈阳农心食品有限公司	제조업	식품
4	Kodenshi SY Corp. 沈阳中光电子有限公司	제조업	반도체
5	Shenyang Valeo Pyeong Hwa Transmissions Systems Co., Ltd. 沈阳平和法雷奥汽车传动系统有限公司	제조업	자동차 부품
6	Shenyang XuanTan Automobile Parts Co., Ltd. 沈阳玄潭汽车部件有限公司	제조업	자동차 부품
7	Shenyang Jinbei Kwan Jin Auto Parts Co.,Ltd. 沈阳金杯广振汽车部件有限公司	제조업	자동차 부품
8	Coavis(shenyang)Automobile Co.,Ltd. 柯比斯(沈阳)汽车零部件有限公司	제조업	자동차 부품
9	Kmc Valve(Shenyang)Co.,Ltd. 机化阀门(沈阳)有限公司	제조업	밸브
10	Shenyang Daxian Real Estate Property Co.,Ltd. 沈阳大鲜置业有限公司	서비스업	부동산

II. 무역관 기본정보

□ KOTRA 선양무역관

- 명칭: 韩国大韩贸易投资振兴公社沈阳代表处
- 주소: 沈阳市和平区青年大街286号华润大厦A座1703室 (110004)
Room A-1703 , Resources Building, No.286 Qingnian Street, Shenyang, China
- 연락처: T. +8624)3137-0770 F. +8624)3137-0773 E. kotra_sy@kotra.or.kr

□ 무역관 근무시간

- 월~금: 08:00~17:00 (점심시간 11:30~12:30)
- 한국과의 시차: -1 (한국이 오전 9시인 경우 중국은 오전 8시)

□ 선양 무역관 오시는 길

- 공항버스 1호선: - 1시간 30분 소요/버스요금 15.5元, 배차시간 30분
- 辽宁电视台 하차
- 택시 이용: - 30~40분 소요/택시비 약 55元
- 택시요금과는 별도로 고속도로 이용료(5元) 추가



Ⅲ. 현지 체류 참고사항

□ 호텔 안내

- 沈阳香格里拉酒店 (Shangri-La Hotel, Shenyang) (★★★★★)
 - 홈페이지: www.shangri-la.com/shenyang/shangrila
 - 연 락 처: +8624-2436-6666
沈阳市沈河区青年大街115号
(No. 115, Qingnian Avenue, Shenhe District, Shenyang, China)
 - 숙 박 비: 싱글/트윈 750위안(약 105달러) 조식1 및 제세 포함
싱글/트윈 860위안(약 120달러) 조식2 및 제세 포함
 - 인 터 넷: 객실내 인터넷 무료

- 沈阳君悦酒店 (Grand Hyatt Hotel, Shenyang) (★★★★★)
 - 홈페이지: www.metroparkhotels.com
 - 연 락 처: +8624-2512-1234
沈阳市和平区青年大街288号甲
(288-A, Qingnian Street, Heping District, Shenyang, China)
 - 숙 박 비: 싱글/트윈 800위안(약 110달러) 조식1 및 제세 포함
싱글/트윈 917위안(약 125달러) 조식2 및 제세 포함
 - 인 터 넷: 객실내 인터넷 무료

- 沈阳瑞士酒店 (Swissotel Shenyang) (★★★★)
 - 홈페이지: all.accor.com/hotel/B9L8/index.zh.shtml
 - 연 락 처: +8624-2298-8988
沈阳市和平区青年大街109号
(No. 109 Qingnian Street, Heping District, Shenyang, China)
 - 숙 박 비: 싱글/트윈 500위안(약 70달러), 조식1 및 제세 포함
싱글/트윈 568위안(약 80달러), 조식2 및 제세 포함
 - 인 터 넷: 객실내 인터넷 무료

○ 沈阳威斯汀酒店 (The Westin Shenyang) (★★★★★)

- 홈페이지: www.marriott.com.cn/hotels/travel/shewi-the-westin-shenyang
- 연 락 처: +8624-2318-8888
沈阳市和平区青年大街386号
(No. 386, Qingnian Street, Heping District, Shenyang, China)
- 숙 박 비: 싱글/트윈 600위안(약 85달러) 조식1 및 제세 포함
싱글/트윈 690위안(약 95달러) 조식2 및 제세 포함
- 인 터 넷: 객실內 인터넷 무료

○ 新世界酒店 (New World Shenyang Hotel) (★★★★★)

- 홈페이지: www.khos.com/sc/shenyang
- 연 락 처: +8624-8120-8888
沈阳市和平区青年大街416号
(No. 416, Qingnian Street, Heping District, Shenyang, China)
- 숙 박 비: 싱글/트윈 798위안(약 110달러) 조식1 및 제세 포함
싱글/트윈 915위안(약 125달러) 조식2 및 제세 포함
- 인 터 넷: 객실內 인터넷 무료

□ 한국-선양 항공 스케줄 (2025년 3월 기준)

구간	요일	출발(현지시각)	도착(현지시각)	항공사	편명
인천→선양	매일	07:55	08:55	티웨이항공	TW613
	매일	08:50	09:45	대한항공	KE831
	매일	12:55	13:50	남방항공	CZ682
	매일	14:25	15:25	대한항공	KE833
선양→인천	매일	09:00	11:35	남방항공	CZ681
	매일	10:25	13:15	티웨이항공	TW614
	매일	11:15	14:10	대한항공	KE832
	매일	16:35	19:40	대한항공	KE834

□ 기후

- 연 평균기온 7~11℃, 연 최고기온 35℃, 최저기온 -26℃
- 9월 말 한국 가을 날씨와 유사하거나 다소 쌀쌀한 편이므로 가벼운 점퍼 준비 요망

□ 신용카드 및 달러 사용

- 신용카드: 외국인이 이용하는 대부분의 호텔 등에서 국제 신용카드사용이 가능하나, 식당 또는 상점에서는 안 되는 경우가 많음
- 달러: 바로 사용이 불가능하고, 인민폐로 환전하여 사용해야 함

□ 화폐 및 환전

- 중국의 화폐단위: 元 (YUAN: 위안, 화폐명: 人民幣(RMB) - 런민비))
하부단위: 角과 分, 1元은 10角, 1角은 10分
- 환율: 한화/元: 1元당 한화 약 190~200원, 달러/元: 1\$당 약 6.5~7.0元
- 환전장소: 은행, 호텔 내에서 환전 가능(여권 제시)
※ 유의사항: 중국에는 위조지폐가 상당량 유통되고 있으므로 은행, 호텔 등 안전한 곳에서 환전하는 것이 바람직함

□ 한국으로 전화 방법

- 00(국제전화) +82(한국국가코드) +2(서울지역코드) +번호(로밍폰 사용법 동일)
※ 중국 국가코드: 86, 지역번호: 선양 024, 다롄 0411

□ 택시 이용 참고사항

- 요금: 기본요금 3km까지 9위안(22:00~06:00 기본요금 10위안)
이후 500m당 1위안 가산
※ 운전기사 대부분이 영어구사가 불가능하므로, 漢字(중국어)로 된 목적지를 기사에게 보여주는 것이 편리함
※ 하차 시 물건 분실 대비해 영수증은 꼭 받을 것

□ 전력.전압 : 50Hz, 220V

- ※ 플러그 형태 매우 다양하며, 11자 형, 3-pin형이 일반적으로 쓰임. 보통 멀티플러그 지원됨

□ 주요 명소

○ 선양 고궁(沈阳故宫) - 중국 2대 궁전 중 하나

1625년, 여진족 국가인 후금(后金)이 랴오양(辽阳)에서 선양으로 천도하며 1636년에 지어진 왕궁으로 청조(清朝) 건국의 기초를 닦은 태조 누루하치(努尔哈赤: 1559-1626년)와 태종 황타이지(皇太极: 1592-1643년)가 실제로 이 궁에 거주하였음. 청나라 황실이 북경으로 천도하기 전까지 청나라의 첫 번째 궁이었으며, 6만 평방미터의 부지에 만주식 건물의 특징을 지닌 90여 개의 건축물로 구성되어있음



(청나라 발원지 - 선양 故宫)

○ 북릉 공원(北陵公园) - 淸황실의 릉

淸황실가의 능과 공원이 합쳐진 곳. 공원 안에 위치한 소릉(昭陵)은 청나라의 태종 황타이지(皇太极: 1592-1643)와 효단문 황후(孝端文皇后: 1599-1649)의 무덤임. 1927년 봉천 성정부는 공원으로 확장건설 함



(북릉공원 北陵公园)

○ 동릉(东陵)

푸링(福陵)이라고도 불리는 이 작은 고분은, 선양에서 약 8km 떨어진, 강이 내려다보이는 숲에 자리 잡고 있음. 이 고분에는 1644년 여진족 통일의 위업을 달성하고 청나라의 기초를 닦은 누르하치(努尔哈赤: 1559-1626)와 그의 부인이 묻혀있음



(동릉공원 东陵公园)

○ 张氏帅府(장작림, 장학량 저택) - 동북지방 최대 군벌

봉천계(奉天系) 군벌의 수령이었던 장작림(张作霖)과 그의 장남인 장학량(张学良)의 관저 겸 사택. 1914년에 창건되었고 부지면적은 3만 평방미터에 달하며, 당시 동북지방의 패권을 장악했던 장씨 일가의 옛 모습을 보여주고 있음



(장작림, 장학량 저택 张氏帅府)

IV. KOTRA 중국지역 대국민 안전 출장 가이드

☐ 해외안전여행 홈페이지 : www.0404.go.kr

☐ 외교부 영사콜센터

- 주요 서비스 : 해외재난, 통역서비스, 사건·사고, 영사업무 일반 등
- 국내 : 02-3210-0404 / 해외 : +822-3210-0404

☐ 대사관(총영사관) 긴급연락처 (*사건사고 시. 24시간)

기관명	연락처	기관명	연락처
주중한국대사관	(86) 186-1173-0089	우한 총영사관	(86) 159 2624 1112
광저우 총영사관	(86) 139-2247-3457	청두 총영사관	(86) 139-8095-6348
상하이 총영사관	(86) 138-1650-9503	칭다오 총영사관	(86) 186-6026-5087
선양 총영사관	(86) 138-0400-6338	주다롄(大連)출장소	(86) 158-4085-1230
시안 총영사관	(86) 187-1055-9721		

☐ 주요 병원 연락처(선양)

병원명	연락처	홈페이지
동북국제병원 (东北国际醫院)	+86-24-6236-1111	www.zyneih.com
중국의과대학 제1병원 (中国医科大学附属第一医院)	+86-24-8328-2888	www.cmu1h.com
중국의과대학 성경병원 (中国医科大学附属盛京医院)	+86-24-96615	www.sj-hospital.org

☐ 여권분실 시 조치사항

- 주중한국대사관(총영사관)에 여권분실 신고 → 여권 재발급 → 비자발급

- ㉠ 관할 파출소에게서 ① 여권분실신고 및 신고 접수증 발급
 - ㉡ 대사관(총영사관) 방문, 상기 서류와 여권용 사진 1매 제출하여 ② 여권말소증명 발급
 - ㉢ 상기 ①,②를 지참해 관할 공안국 출입경관리부서 방문, ③여권분실증명서 발급 (1~2일 소요)
 - ㉣ 대사관(총영사관) 재 방문하여 여권 재발급 신청
 - 단수여권: 당일 발급/ 복수여권: 2주 소요, 단 DHL로 수령 시 5일
 - ㉤ 여권분실증명서와 여권을 가지고 다시 공안국 출입경관리부서로 가서 비자 신청
 - 개인 상황 및 지역에 따라, 최종 비자 발급까지 대략 5~10일 소요

※ 중국 지역별 공안국에 따라 상기 절차 등이 상이할 수 있음. (최종 확인일 : 2022. 4. 8.)

☐ 중국 긴급전화 서비스

○ 북경에서 국제 로밍폰 사용 시 : (교통사고 신고 시 예) 0086-10-122

범죄신고	110	전화번호안내	114
교통사고신고	122	시간안내	117
긴급구조신고	120	전화고장	112
화재·구조·재난신고	119	날씨안내	12121

해외출장 가이드



www.kotra.or.kr