

모리셔스 방문 참고자료

2025.1.8.(수)



주마다가스카르대사관



<모리셔스 지도>



<모리셔스 국기>

- 국명: 모리셔스공화국(Republic of Mauritius)
- 수도: 포트루이스(Port Louis)
- 인구: 130.9만 명('23 CIA)
- 면적: 2,040km²(모리셔스 섬, 로드리게스 섬 및 부속도서)
- Les Quatre Bandes (프랑스어 “4 개의 밴드“를 의미)로도 알려진 모리셔스의 국기는 1968년 3월 12일 독립 당시 채택
- 빨강은 자유와 독립을 위한 투쟁을 나타내며, 파란색은 모리셔스가 위치한 인도양을, 노랑은 독립의 새로운 빛을 나타내며, 녹색은 농업을 의미

1 방문지 일반 사항

- 시간대: GMT+4 (한국보다 5시간 늦음)/ 서머타임 부재
- 전압: 230V, 50Hz (C,G 타입)
- 국제전화: +230
- 인터넷: 가정에 주로 모뎀박스나 노트북용 USB모뎀을 많이 사용
 - 휴대폰 5G/LTE 데이터를 사용한 인터넷도 가능하며 타 아프리카에 비해 인터넷 속도가 빠른 편
- 결제수단: 카드와 현금 모두 사용 가능
 - 신용카드는 은행, 대부분의 호텔, 식당, 관광지에서 사용할 수 있다.
- 화폐: 모리셔스 루피 (Mauritian Rupee, MUR)
 - ※ 1000원 = 약 MUR 31.31
 - US\$ =약 MUR 45.96 (2025년 1월 기준)
- 음식: 인도, 중국, 프랑스 등의 국가의 영향을 크게 받은 혼합 음식
 - 인도 향신료와 중국, 프랑스 및 아프리카의 영향을 받았으며, 주로 신선한 재료를 혼합해 만든 요리가 많음. 로드리게스 섬의 경우 모리셔스 섬보다는 덜 맵고 신선한 과일과 콩을 재료로 하는 요리가 많음.

- 언어: 영어(공식어), 프랑스어, 크레올어, 힌두어
- 민족구성: 인도계(67%), Creole족(27%), 중국계(3%) 등으로 구성
- 기후: 열대 해양성
- 종교: 힌두교 49%, 가톨릭 26% 이슬람교 17% 등
- 물가: 한국과 비슷한 편
 - 대부분의 생필품을 수입에 의존하며, 현지 시장에서 물건 구입 시 흥정도 가능하나 외국인들은 현지인들보다 높은 가격을 지불하는 것이 일반적임.
 - 외국인이 주로 이용하는 마트 및 주거공간은 가격대가 매우 높은 편
- 외출: 전반적인 치안 상태는 타 아프리카 국가에 비해 치안이 양호한 편이나, 관광객을 대상으로 한 소매치기, 가방 날치기, 강도 등은 증가 추세
 - 포트루이스 시내와 Grand Bay, Perebere, Flic en Flac, Tamarin 등 주요 관광지에서는 도난사고에 주의해야 하며, 특히 인적이 드문 외진 곳에 위치한 방갈로(Bangalow)에 침입하여 금품을 절취하는 사건이 늘어나고 있으며, 저항하면 칼로 찌르는 등 강도로 돌변하는 경향
 - 또한 성폭행 범죄가 증가하고 있어 여성이 야간에 해변가를 혼자 걷는 것은 매우 위험함

2 기후 및 강수량

□ 모리셔스 월평균 최고/최저 기온 및 강수량

구분	1월	2월	3월	4월	5월	6월	7월	8월	9월	10월	11월	12월
최고	30.4	30.3	30.2	29.5	28.1	26.4	25.8	25.9	26.7	27.8	29.1	30.0
최저	22.5	22.7	22.4	21.2	19.5	17.7	17.0	17.0	17.5	18.5	20.0	21.6
강수량	275	278	278	272	261	250	240	235	236	242	252	266

□ 아열대 해양성 기후로 비교적 계절변화가 적으며, 겨울은 5월-10월로 따뜻하고 건조하며, 여름은 11월-4월로 습하고 비가 많이 내림.

※ 건기: 5월-10월 (7-8월이 가장 건조)

우기: 11월-4월 (1-3월에 강수량이 가장 많음)



<모리셔스 우기철의 사이클론>

□ 사이클론이 매년 11월~5월 사이에 발생하며, 특히 1~3월 사이에 집중적으로 발생하므로 가능한 이 시기를 피하는 것이 좋으며, 만약 위 기간 중 여행을 해야 한다면 미리 기상청 등을 통해 확인 필수

□ 겨울에는 가벼운 옷차림에 야간을 위해 긴팔을 휴대하고, 여름에는 항상 비옷과 모자를 휴대하여 우기와 강한 태양볕에 대비

※ 내륙의 중앙 고원지대인 Curepipe 부근은 시원하며 연중 비가 내림.

3 전염병 및 예방접종

□ 건강 (예방접종 및 병원/약국)

- 모리셔스는 필수 예방접종 국가가 아님.

※ 단, 홍역, A형 간염, 장티푸스, B형 간염, 공수병 등의 예방접종을 권장

- 여타 아프리카 국가처럼 풍토병, 말라리아 등 위험 전염병이 없기 때문에 안전한 편

※ 황열병 전염 위험국에서 입국할 경우 황열병 접종카드(Yellow Card) 소지 필요

□ 의료기관

- 공영 병원과 보건소(Public hospital and clinics)에서 치료를 받는 것은 외국인도 무료이며, 영어를 사용하기 때문에 편리함. 외국인은 의료 서비스에 대한 신뢰가 떨어져 대개 사립 병원을 이용함.

- 사립병원은 의료 서비스가 공영 병원보다 낮고 깨끗하나 비용이 매우 비쌈. (하루 입원비 60만원, 급성맹장 수술로 4일 입원시 400만원 정도)

- 병원으로는 Doctor Jeetoo Hospital, Princess Margaret/Orthopedic Hospital 등이 있으며, 약은 처방전에 의해 구입 가능. 약국이 동네마다 있어 유럽산 혹은 인도산 약을 쉽게 구입 가능

4 교통

□ 대중교통(버스)

- 대중교통이 잘 발달되어 있으며, 주요 도시는 저녁 8시까지, 시골 지역은 6시30분까지 운행되며, NBC(National Transportation Corporation), UBS(United Bus Service), MBT(Mauritius Bus Transport) 등 많은 버스 회사가 대중교통 버스를 운행

□ 택시

- 택시는 편리하게 이용할 수 있도록 제도화 되어 있으며, 일부 미터기에 의해 요금이 부과되기도 하지만 미터기가 없는 경우도 많으므로 승차 전에 목적지까지 요금을 흥정하는 편이 좋음.
- 편도요금보다는 왕복요금이 더 유리하며, 외국인이라 하더라도 바가지요금이 많지 않은 편이나 행선지에 대한 일반 요금 수준에 대한 정보를 미리 가지고 요금 흥정을 하는 편이 좋음.
- 택시 표기는 운전석 쪽 문에 호텔 또는 지역별로 소속된 택시 표시가 되어 있음.

□ 자동차(렌트카 포함)

- 렌트 차량은 차량 앞 번호판 색깔이 노란색으로 구분되며, 현지 교통경찰들은 관광객이 운전하는 렌트카에는 호의를 베푸는 편
 - ※ 면허증은 국제면허증이 인정되며, 꼭 운전을 해야 할 경우, 여행객에게는 관대한 편이라 한국 운전 면허증만으로도 운전 가능
- 차량은 우측 핸들 좌측통행으로 우리나라와 반대쪽으로 운전해야 하며, 도로 표지판은 주로 불어로 되어 있으며, 간혹 영어와 불어가

같이 표시되어 있음

※ 모리셔스 현지인들의 운전은 거친 편이며, 양보 운전을 권고함.

- 남북 간을 연결하는 고속도로가 있으며, 제한속도는 80km/h이므로 과속하지 않도록 주의
 - ※ 한국에서는 전조등을 깜박거리는 신호가 본인이 우선 진입하겠다는 신호지만, 모리셔스는 이와 반대로, 상대방에서 먼저 가라고 할 때 전조등을 깜박거림.
 - ※ 과속 카메라가 곳곳에 설치되어 있고, 구간에 따라 60km, 80km, 110km 단위로 단속을 함. 속도 위반시 과태료 2,500-10,000루피 정도가 부과됨.
- 모리셔스는 **음주운전에 무관용 정책**을 펴고 있으므로 절대로 음주운전을 해서는 안 됨.

□ 항공

- 항공편은 포트루이스의 Plaisance 공항을 이용하게 되며 시내까지 택시로 약 45분 소요. Plaisance 공항에서 로드리게스 섬까지 Air Mauritius 항공 여객기가 주 5회(월, 화, 목, 토, 일) 운행되며 약 1시간 15분 소요됨.

5 문화적 특성

가. 혼합 문화와 다양한 민족 구성

○ 다양한 민족

- 인도에서 많은 사람이 계약직 노동자로 이주를 해왔고 중국인도 들어왔으며, 노예제도가 철폐되면서 세네갈, 마다가스카르 등지에서 노예로 왔던 이들도 정착하며 다인종 다문화 사회를 형성
- 모리셔스의 반 이상의 인구가 힌두교이며, 대부분의 힌두교도와 회교도들은 사탕수수밭에서 일하기 위해 영국이 모리셔스로 데려온 노동자들의 후예
- 나머지 인구는 주로 아프리카 노예의 후손인 크레올인과 프랑스계 모리셔스인, 섬의 원주민으로 구성
- 영어가 공식어이지만 프랑스어, 크레올어(프랑스어와 여러 아프리카 방언의 혼합어), 약간의 인도어가 사용됨.

○ 혼합 요리

- 가장 일반적으로 다양한 것이 거의 항상 해산물을 전문으로 하는 크레올, 유럽, 중국, 인도요리
- 전형적인 모리셔스 뷔페식에는 회교식의 비리야니(biryani), 인도의 닭고기카레, 중국의 돼지고기요리, 크레올의 로스트비프, 프랑스식의 야채가 포함
- 일반요리에는 토마토, 양파, 마늘, 다른 종류의 고기나 생선으로 만

든 지중해식 요리인 루가일레(rougaille)와 낙지스튜인 다우베(daube)가 포함

- 현지음료로는 신선한 요구르트와 찬물로 만든 라시(lassi), 우묵가사리, 우유, 양념으로 만든 달콤한 음료인 아로다(alouda) 등이 인기
- 현지에서 생산되는 맥주와 럼주는 독한 대신 풍부하며 값도 저렴하며, 와인은 비싸고 대개 프랑스나 남아프리카에서 수입

나. 끊임없는 축제

○ 테메데(Teemeedee)

- 힌두교와 타밀족의 불 건너기 행사인 테메데(Teemeedee)는 다양한 여러 신을 숭배하기 위해 개최되며 12월과 1월을 제외하고 거의 1년 내내 개최

○ 타이폰삼 카바데 축제(Thaipooosam Cavadee)

- 힌두교는 모리셔스섬 전역에 있는 사원에서 1월이나 2월에 주요한 타이폰삼 카바데(Thaipooosam Cavadee)축제를 열며, 시바신의 둘째아들에게 경의를 표하기 위해 광신자들이 자신의 혀와 뺨을 꼬챙이로 꿰고서 우유단지와 꽃으로 장식한 나무아치를 들고 가는 행렬을 볼 수 있음.

○ 폰갈 축제(Festival of Pongal)

- 타밀족은 폰갈축제(festival of Pongal)에서 장식한 소에게 쌀로 만든 푸딩을 먹이면서 추수의 계절이 끝남을 축하

○ 마하 시바라트리(Maha Shivaratri)

- 마하 시바라트리(Maha Shivaratri)는 2월과 3월에 3일 이상 계속되며 인도외의 지역에서 벌어지는 가장 크고 중요한 힌두교 축제
- 모리셔스에 사는 대부분의 힌두교도들이 시바신을 기리기 위해 성스러운 화산호수인 그랜드 바신(Grand Bassin)까지 순례를 떠나며 그곳에서 음식제물과 양식을 배에 담아 성스러운 물로 띄어보냄.

○ 홀리(Holi)

- 2월이나 3월에 거리에 있는 누구에게나 활기 넘치는 축제 참가자들이 다채로운 색의 가루와 물을 끼얹는 힌두교의 색의 축제

○ 페어 라발 축제(Père Laval Feast Day)

- 9월에 개최되며, 가톨릭교의 한 개종 왕의 죽음을 기념하는 것으로 전 세계에서 온 순례자들이 기적 같은 치료를 기원하기 위해 생트-코아(Ste-Croix)에 있는 그의 묘지로 몰려옴.

다. 예술 공연

- 모리셔스의 예술공연에 가장 큰 기여를 하는 것은 발을 질질 끌며 몸을 밀착하고 추는 노골적으로 에로틱한 춤인 크레올 세가춤(Créole Ségá)으로 대개 라틴아메리카, 카리브해, 아프리카팝음악의 리듬에 맞춰 해변에서 공연
- 크레올 음악에 맞춰추는 변형된 다양한 세가춤이 모리셔스의 디스코장에서 큰 인기
- 모리셔스의 전통 댄스인 세가(Ségá)는 골반과 허리를 크고 빠르게

움직이며 팔과 손으로 리드미컬하고 다이내믹하게 리듬을 타는 댄서들의 춤에선 강인함과 관능미가 느껴짐.

- 노예들이 춤을 출 때 발이 쇠사슬이나 끈으로 묶여 자유롭지 않은 상태였기 때문에 발 동작이 크지 않은 것이 특징

6 주요 방문지

일로세사슴섬



- “사슴 섬“으로도 알려진 일로세(Ile aux Cerfs)는 모리셔스의 동해안 근처에 위치한 섬이며, 실제로는 사슴을 볼 수 없지만 아름다운 해변, 석호, 다양한 활동과 시설로 인해 여전히 인기 있는 관광지
- 섬에서 홈스테이와 호텔을 이용할 수있는 Ile aux Cerfs는 당일 여행과 여러 날 숙박 모두에 이상적
- 일로세 한쪽 바다는 투명한 바다를 끼고 있고, 다른 한쪽은 산호대에 따라 다양한 푸른빛이 띠를 이룸. 아이들과 함께 놀기 좋은 구역이 있고, 서핑을 즐기기 좋은 파도가 센 지역도 있어 관광객에 인기

카셀라 공원



- Casela Nature Park는 Casela World of Adventures로 널리 알려져 있으며, 250헥타르가 넘는 면적을 차지하는 모리셔스 야외 활동의 하이라이트
- 특히 1,500마리에 달하는 사자, 호랑이, 얼룩말, 원숭이, 타조 등이 거주하는 거대 공원이며 사파리 투어를 즐길 수 있음.

코단 워터프론트(Le Caudan Waterfront)



- 포트루이스 워터프론트 또는 일반적으로 코단 워터프론트(Le Caudan Waterfront)로 알려져 있는 상업 개발 지역이며, 다양한 상점, 카지노, 은행 시설, 레스토랑, 영화관 및 5성급 호텔이 준비해 있음.
- 수도 포트루이스 투어의 중심은 코단 워터프론트라 해도 과언이 아니며, 부두 앞에 레스토랑과 상점이 밀집해 있음. 18세기 세워진 총독 자택 거번먼트 하우스(Government House)와 시립극장 (Municipal

Theatre)이 대표적 명소이며, 차이나 타운, 무슬림 지역 등 이국적인 장소가 즐비해 있음.

포트루이스[수도]

포트루이스 개요

- 루이 14세의 이름을 따서 명명하였으며, 인도양 지역에서 가장 큰 항구 도시이자 관광 및 제조업의 허브
- 인구 (2023) : 약 14만 2천만명 (모리셔스 인구 : 약 131만명)
- 면적 : 46.7km² (모리셔스 : 2,030km²)
- 주요 산업: 관광업, 금융, 제조업, 서비스업 등

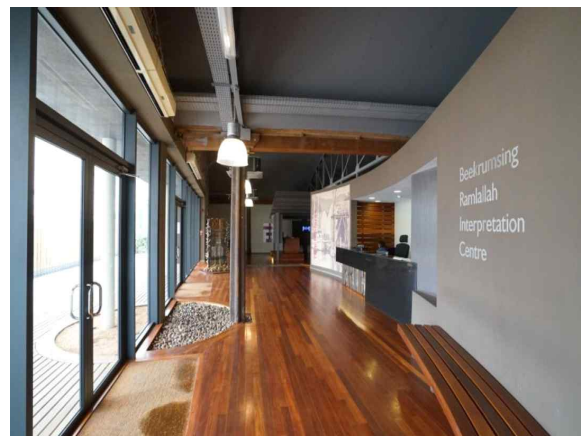
- (역사) 1598년 네덜란드 식민지로 시작하여 18세기 초 섬을 점령한 프랑스인들이 국왕 루이 14세의 이름을 따서 포르루이스라고 명명함. 나폴레옹이 전쟁에서 패한 후 1810년 이후 영국 식민지가 되었으며, 1968년 영국으로부터 독립
 - 1736 년경 프랑스가 아시아와 유럽 사이를 통과하는 남아프리카를 도는 선박의 호출 장소로 설립되었으며, 해상 교통 중심지이자 모리셔스 설탕 수출 창고로서의 기능을 수행함.
 - 1968년 영국으로부터 독립을 맞이하면서 모리셔스의 공식 수도로 선포되었으며 현재는 모리셔스의 수도이자 행정 · 상업 · 교육 중심지 역할을 수행 중
- (지리 및 기후) 연중 내내 15-28° C의 온난 건조한 날씨를 보임.
- (정치 및 경제) 전체 모리셔스 GDP의 약 2%를 창출하며, 주로 금융 센터, 항만 시설, 관광, 섬유, 화학 등의 제조업에 종사함. 포트 루이

스는 인도양 지역에서 가장 큰 항구 시설이자 아프리카의 주요 금융 중심지 중 하나



<모리셔스 수도 포트루이스>

아프라바시가트



- 아프라바시 가트는 1849년 노예제 폐지 후 대규모 계약 노동자들이 집단생활을 하였던 <이주자 창고>로서, 세계 최초의 노동 계약을 실시한 장소이자 세계에서 가장 큰 집단 이주지로서 2006년 유네스코 세계 유산에 등재

르몬 문화 경관

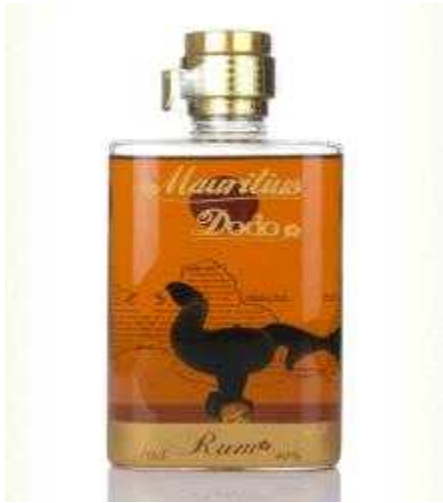


- 르몬 문화경관은 18~19세기 초에 도망친 노예나 유배자가 숨어 살던 바위투성이 산으로, 모리셔스의 가혹한 노예 시대를 상징하는 역사적인 장소로서 2008년 유네스코 세계 유산에 등재

7 특산품

가. 럼

- 사탕수수를 압착한 즙이나 설탕을 만들고 난 당, 즉 부산물인 당밀을 발효시킨 술이 럼이며, 대표적 럼 메이커인 생토방과 샤토라부도네, 그리고 샤마렐 러머리를 방문하면 당밀이 아닌 처음 짜낸 사탕수수 즙으로 만든 프리미엄급 럼들을 구입 가능
- 모리셔스 내 일반슈퍼에서도 싸고 대중적인 럼 구매가 가능



〈모리셔스 특산품〉

나. 설탕

- 1968년 1인당 GDP가 200달러에 불과했을 당시만 해도 모리셔스는 경작지의 90%에 사탕수수를 재배했고 전체 수출의 96%를 설탕이 책임졌을 만큼 모리셔스와 설탕은 굉장히 밀접한 관계가 있을 뿐 아니라 그 맛과 품질이 매우 뛰어나.
- 관광산업이 발달하기 전 가장 큰 비중을 차지한 산업은 사탕수수 재배, 설탕 가공 및 수출업
- 실제로 모리셔스 설탕은 모두 프랑스와 영국으로 수출되어 2차 가공 과정을 거쳐 전 세계로 판매되는 경우가 많으며, 국내에 수입된 프랑스/영국 산 설탕의 원산지는 모리셔스산이 차지하는 비중이 큼.

8 대사관 정보

□ 외교관계 수교: 1971년 7월 3일

□ 대사관 연락처 및 주소

(주마다가스카르 대한민국대사관에서 모리셔스 및 코모로 겸임)

- 주소: Villa Pervenche, Lotissement Bonnet, Ivandry, Antananarivo, Madagascar
- 연락처: (전화) +261-20-222-2933
(긴급연락) +261-32-781-0874
(E-Mail) ambcoreemg@mofa.go.kr
- 근무시간: (월~목) 08:00 ~ 17:00 (점심시간 12:00-13:00)
(금) 08:00 ~ 12:00

/끝/