

「키르기스스탄」안전여행 길잡이

1. 키르기스스탄은?

- 키르기스스탄을 소개합니다.
- 수도 : 비슈케크(Bishkek, 117만명(24.2월, 통계청))
- 인구 : 7백17만명(24.2월, 통계청)
- 면적 : 198,500km²(한반도 : 220,000km²)
- 주요언어 : 키르기즈어(공식어), 러시아어(공용어)
- 종교 : 이슬람교, 러시아정교 등
- GDP('23) : 126.8억불(추정)/1인당 GDP('23) : 1,820불(추정)
- 화폐단위 : сом(Som) 1\$=88сом('24.05 기준)
- 교역규모('23) : 109.3억불(추정)

- 키르기즈 국기와 문장

[키르기즈 국기]



- 빨간색 배경은 용기(courage)를 상징함
- 황금빛 태양광선은 평온과 부를 나타내고, 40개 태양광선은 40개 키르기즈 고대 부족을 상징함
- 가운데 유포타(천막집)의 꼭대기는 부계 혈통을 의미함

[키르기즈 문장]



- 파란색 바탕은 아름다운 자연과 삶의 원천인 이식쿨(Issyk-kul) 호

수를 상징하며, 7개의 봉우리는 7개 지역을 상징함

- 떠오르는 태양과 백색 독수리는 키르기즈인의 자유와 경계, 사고의 깊이를 형상함
- 테두리의 밀 이삭 및 목화는 키르기즈의 주요 농산물로서 성실과 평화를 상징함

2. 키르기즈 치안 상황 등

□ 여행경보 단계

- 전 지역 2단계(여행자제)

※ 여행경보단계 △1단계(여행유의) △2단계(여행자제) △특별여행주의보 △3단계(출국권고) △4단계(여행금지)

□ 2021~2023년 범죄 발생 현황(*출처 : 통계청)

구 분	2021	2022	2023
(특수)중범죄	3,822	4,497	4,968
살인 및 살인미수	182	197	155
상해	207	214	247
강간 및 강간미수	235	160	268
강도(폭행)	1,406	1,503	1,401
절도	14,473	20,422	17,830
사기	8,924	8,626	8,820
뇌물	116	111	188
마약범	990	1,334	1,371
폭력(소란)	2,258	1,747	1,870

□ 지진 등 자연재해

- 키르기스스탄에는 크고 작은 지진이 매년 약 13,000건 발생하며, 지난 150년 동안 진도 7.0 이상의 강진은 10건 발생하였습니다.

① 1885년 진도 9-10 벨라보스크, 북부지역

② 1902년 진도 9-10 안디잔, 남부지역

③ 1911년 진도 10-11 케민, 북부지역

- ④ 1946년 진도 9-10 차트칼, 남부지역
- ⑤ 1970년 진도 8-9 사르카르슈, 동부지역
- ⑥ 1977년 진도 8-9 바트켄, 남부지역
- ⑦ 1978년 진도 8-9 톱, 동부지역
- ⑧ 1992년 진도 9-10 수사르, 북부지역
- ⑨ 1992년 진도 7-8 코즈코르아타, 남부지역
- ⑩ 2008, 2013년 진도 8-9 누라-알라이 동부지역

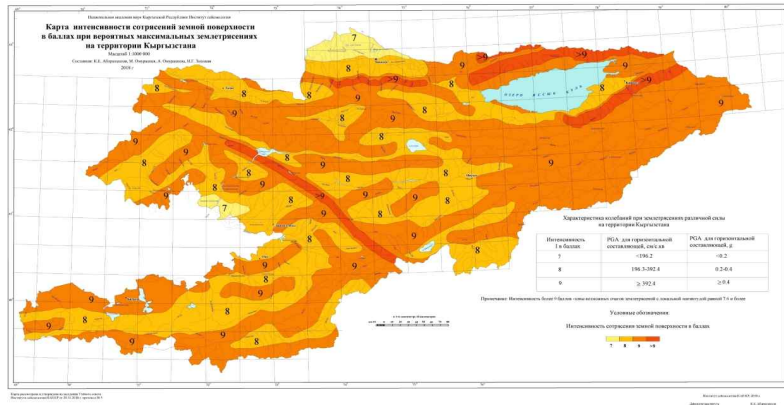


Рис. 2.1. Карта интенсивности сотрясений земной поверхности в баллах при вероятных максимальных землетрясениях на территории Кыргызстана (масштаб 1:1 000 000)

<키르기스스탄 지진대>

- o 2024.1.23.(화) 00:10경 주재국 동남부 이식쿨주 키-중 국경 인근 지역에서 진도 6.7 규모의 지진 발생으로 비슈케크 및 주변국 알마티 등에도 강한 여진이 감지되었습니다.

□ 주요 사건·사고 유형 및 예방(대처)

- ① (금전적 사기 피해 주의) : 영주권 대리 신청 등의 명목으로 브로커에게 수수료 등 대금을 지급한 후 브로커가 대담을 회피하거나 잠적하는 사례. 또한, 주재국내 lalafo.kg 등 전자상거래를 통한 물품 구입을 위해 선입금 명목의 금액을 입금하면 입금이 된 이후 연락 두절 등 잠적하는 사례가 발생합니다.
- 키르기즈는 최근 몇 년간 전자상거래가 증가하고 있으나 아직 소비자의 피해 권리 보호와 개인 정보 보호 등 안정성에 대한 법적 제도적 기틀이 부족함

다. 이에 브로커 및 온라인을 통한 물품 구매 등 금전적 거래는 주의가 요망됩니다.

- ② (무허가 종교활동 금지) : 주재국은 대부분이 이슬람 종교 문화권을 형성하고 있으며, 허가 받지 않은 종교활동은 금지되어 있습니다. 간혹 허가를 받아주겠다고 접근해 함정 수사하는 브로커도 있다는 정보가 있으니 허가 없는 특정 종교활동에 각별한 주의가 필요합니다.
- ③ (각종 세금 체납 주의) : 비정기적으로 개인과 기업 등 세금 체납자에 대한 특별 단속을 실시하고 있습니다. 경우에 따라, 벌금 또는 구금되는 사례도 발생하니 주의가 필요합니다.
- 주재국에서 체류하며 다양한 경제 활동을 하고 있는 경우 가급적 전문 변호사 및 회계사를 통한 세금 납부, 노동법 준수 등 적절한 경제 활동을 할 것을 당부드립니다.
- ④ (강도 주의) : 주재국은 특별한 우범지역이 없을 정도로 산책 등 외국인 이 다니는데 비교적 안정적이지만, 간혹 민족주의자 또는 경제적 어려움에 있는 일부 사람들이 외국인을 대상으로 소매치기, 빈집 절도, 강도행위 등 사건을 일으키는 사례가 발생합니다.
- 야간 시간 음주 후 길거리 이동 삼가, 인적이 드문 골목길 이동 자제, 가까운 지인에게 동선 공유하기 등 안전 조치를 준수하고 개인 안전에 유의하시기 바랍니다.
- ⑤ (사망 사고 주의) : 주재국은 다양한 사유(트래킹 산악사고(고산병, 비탈길 추락), 심장마비, 화재, 교통사고 등)로 인해 매년 평균 2~3 명의 우리국민 사망 사고가 발생하고 있습니다.
- 주재국 수도의 고도는 약 800m이며, 수도 인근 알라아르차 국립공원 입구는 2,000m로 국토의 90%가 높은 산악국가 지형입니다. 이에, 심장병 등 평소 고산병과 관련한 질병이 있는 경우에는 방문을 자제해주시길 권고드립니다. 산악 국가임에도 불구하고 산악 사고 등에 대응하는 인적자원이나 시설이 부족해 신속하고 체계적인 구조가 미비합니다. 특히, 트래킹 등 장단거리 산악 등반시에는 현지어 의사소통이 가능한 가이드와 동행하는 것이 바람직합니다.

⑥ (지능형 사기 주의) 최근에 AI를 활용한 음성 변조 전화사기 및 전화기를 해킹할 수 있는 유도 문자 발송 등 다양한 사기 수법이 증가하고 있습니다. 또한, 경찰복을 입거나 인구조사 등의 목적을 말하며 그럴듯한 이유로 가정에 침입해 절도하는 사례가 발생합니다.

- 주재국 내무부는 최근 이와같은 사기 범죄가 늘고 있다며, 수상한 전화번호나 핸드폰 문자는 받지도 클릭하지도 말고, 인구조사 등 예고없이 찾아오는 사람들을 의심하고 경계하고 문을 열어주지 말고 경찰 또는 지인들에게 알리고 신고하기를 바랍니다.

3. 알아두면 도움 되는 생활 정보

* 한국과의 시차 : 한국보다 3시간 느림

□ 사증(비자)

① 외교관 · 관용여권 소지자에 대해서는 1개월 무사증 입국 가능

* 2011.5월 외교관 · 관용여권 사증 면제협정 체결

나. 주재국은 2012.7월 관광산업 활성화를 위해 한국 등 주요 선진국 60개국 이상 일반여권 소지 국민들에 대한 60일간 일방적 사증 면제제도 도입

- 다만, 2023.10.21.부로 소위 Visa-run 방지를 위해 60일 무사증 체류후 출국하면 출국 후 60일간은 무사증 입국이 불가합니다.(60/120제도)

□ 키르기즈 교통

* 한국과 키르기즈간 운전면허상호인정협정이 2014.05.11부로 발효되어 시행되고 있음. 양국 국민은 면허증과 구비서류를 갖추어 운전면허 교환 가능.

키르기즈스탄은 고산지대이면서도 지형이 복잡하고 야간에는 가로등이 없는 곳이 많아 장거리 이동시 교통 안전에 주의가 필요합니다. 특히 고산지가 많은 자연조건 때문에 철도망의 발달이 이루어지지 않아 총 길이가 470km에 불과하고, 이것도 각기 북부의 일부와 남부의 일부지방에서 출발하여 외부와 연결됩니다. 철도보다는 오히려 자동차 도로가 발달하여 국내 화물수송의 80%를 도로에 의존합니다. 도로 교통에 의한 수송비는 평지의 비슈케크를 1로 한 경우 북부의 원격지는 4.6이고, 남부는 7.2로 평지와 산간지역 간에 큰 차이가 있습니다.

가. 운전시 유의사항

1) 주요 도로별 속도 제한

- o 주요 사거리 및 과속 구역마다 카메라가 설치되어 있으며, 이동식 카메라를 통해 과속차량을 적발하기도 함.

o 시내 도로는 대체로 40-60km임

- o 주재국 운전자들은 난폭 운전을 하는 경우가 많고, 중앙선 침범, 역주행 차량도 간혹 있으니 주의가 필요함.

2) 안전벨트 의무 착용 및 주행 중 휴대전화 사용 금지

3) 횡단보도

- o 주행 중 횡단보도에서는 무조건 사람을 먼저 양보해야함

4) 주차 관련

- o 공영 주차장에서는 약 25솜의 주차료를 받고 있음

나. 대중 교통

1) 버스

- o 키르기즈스탄에서 가장 많이 이용되는 교통 수단은 마르슈르트카(미니버스)이며 버스와 트랄레이부스(전기버스)가 있습니다. 트랄레이부스와 버스는 정류장에서만 정 · 하차 하지만, 마르슈르트카는 꼭 정류장이 아니더라도 정 · 하차가 가능하며, 큰 도로 뿐 아니라 골목과 외진 도로도 다닌다는 이점이 있고, 요금은 약 20솜

이입니다. 각 경유지는 차 앞 유리와 옆에 붙어 있기 때문에 쉽게 확인 할 수 있고, 차에 각각 번호가 있으므로 장기 체류 시 차번호를 외워두면 편리할 것입니다.

2) 택시

- 택시는 콜택시와 개인택시가 있습니다. 콜택시는 미터기로 측정하는 반면, 개인택시는 승객과 기사가 직접 합의하여 택시 요금을 정하기 때문에 언어에 능통하지 않은 외국인에게는 안전하지 않거나 불리할 수 있습니다.

<주요 콜택시>

- 얀덱스(YANDEX) 핸드폰 어플리케이션에 다운받아 주문
- 아르고(ARGO) 178, 169
- 알파(ALFA) 0312 57 9999
- 우다차(YDACHA) 154
- 남바(NAMBA) 0771 609 760, 0559 976 000, 0709 976 000

□ 주요 연락처

- 국립 구급차(무료)
 - 103
- 사설 구급차(유료)
 - IZI-MED : 0998-911-103, 0502-911-103(WhatsApp)
 - Служба "1430" : 0703-577-115, 1430
 - Служба "2444" : 0700-122-444, 0551-122-444, 2444
 - Аалам Мед : 1339, 0555-897-212, 0312-299-113
 - Авиценна Медикал : 1250, 0502-125-000, 0509-911-900
 - Доктор Бости : 0220-103-000, 0502-103-000
 - Либерти-Мед : 1303, 0312-298-798, 0558-298-798, 0700-473-003
- 경찰 : 102
- 화재 : 101
- 가스 : 104
- 비슈첵시 지역별 경찰서

경찰서	연락처	주소
옥자브리스키 지역	54-41-65	스끄라비느 거리 86
레닌스키스키 지역	35-25-12	모스크바 거리 203
페르보마이스키 지역	56-19-23	판빌로브 거리 1
스베르들롭스키 지역	43-11-13	수움바예브 거리 73
알라메진스키 지역	36-30-36	지벡줄루 거리 68

○ 대사관 연락처

- 대사관 주소 : 키르기즈 비슈첵시 아훈바예바 35(교차로, 카를라막스)
- 대사관 전화번호 : (+996)312-57-00-55
- E-mail : korea.kg@gmail.com
- 근무시간외 비상 연락전화 : (+996)500-57-97-73
- 민원 업무 시간 : 월-금 09:00 - 18:00(12:30-13:30 : 점심시간)

○ 의료기관

- Eldik Family Medicine Clinic : (+996)312-65-20-79
(주소 : 말라다야 그바르지야 2/1)
- NEO MED (종합검진센터) : (+996)312-90-60-90
(주소 : 오로조베코바 46)
- MEDI POL (가정의학) (+996)312-54-78-13
(주소 : 아바야 71)
- FAMILY MEDICAL CENTER(가정의학) : (+996)312-30-10-14
(주소 : 바칸바예바 144a)
- MALISH(소아과) : (+996)312-30-18-18
(주소 : 레니나 67)
- KAINOS DENTAL CLINIC (치과) : (+996)312-31-18-59
(주소 : 쓰딕꼬바 178)
- KAIROS DENTAL CLINIC (치과) : (+996)312-61-23-02
(주소 : 루스쿨로바 10)

○ 기타 병원

병원명	연락처	주소
Gorodskaya klinicheskaya bolinizta skoroi medinzhtinskoi pomoshi (응급병원)	256-129	Bishkek, Ul. Krivonosova, 206

Gorodskaya protivotuberkuleznaya bolinizta ((폐)결핵병원)	279-139 279-183	Bishkek, Ul. Bakinskaya, 211
Gorodskoi Ztentr ambulatornoi xirurgii (내과)	413-892	Bishkek, Ul. zukeeva-pudovkina, 75
Gospitali mikroxirurgii glaza (안과)	510-251 510-252	Bishkek, Ul. Baitik baatira, 5
Detskaya bolinizta No.2 (2번아동병원)	213-757	Bishkek, Ul. Moskovskaya, 151
Respublikanskaya detskaya klinicheskaya bolinizta (아동병원)	484-234 484-224 484-235	Bishkek, Ul. Axunbaeva, 190
Chuiszkaya oblastnaya bolinizta (추이주병원)	297-474	Bishkek, Ul. Saratovskaya, 10
Naztionalni gositali pri minzdrave KR(보건부지정병원)	223-424 661-008	Bishkek, Ul. Togolok moldo, 1
Naztionalni xirurgicheskii ztentr (내과)	483-033 541-431	Bishkek, Ul. 3-ya Liniya. 25
Respublikanskaya bolinizta No.2 (2번 종합병원)	263-523	Bishkek, Ul. Kievskaya, 110
Specbolnica (외국인전용병원)	624-373	Logvinenko/Kievskaya
Infekcionnaya bolnica (감염병원)	590-014 590-018 590-121	L'va Tolstogo,70
Respublikanskaya bolnica (종합병원)	620-987	Moskovskaya/Togolok Moldo
Gorodskaya klinicheskaya bolnica #6 (6번종합병원)	470-975 470-922	Djantosheva 117
Nacionalnyi centr kardeologii (심장병원)	662-318 625-692	Toktogula/Togolok Moldo
Klinicheskii rodilnyi dom (산부인과)	657-338	Moskovskaya 255
travmotologicheskii punkt(골절병동)	595-626 595-627	suerkulova 5/3
Gorodskaya krinicheskaya bolinizta No.15 (15번종합병원)	257-553	Bishkek, Ul. Fuchika 16

□ 주요 사이트

- 주키르기즈대한민국대사관 <http://kgz.mofa.go.kr>

- 페이스북(주키르기즈대한민국대사관) www.facebook.com/pages/Korean-Embassy-Kyrgyz/184873864878416
- 키르기즈공화국 한인회 <http://kyrgyz.korean.net>
- 키르기즈 한인 경제인협회 <http://www.kebak.org>
- 비쉬켈 한국 교육원 <http://www.edubis.or.kr>
- 키르기즈 국회 www.kenesh.kg
- 키르기즈 외교부 www.mfa.kg
- 키르기즈 재무부 www.minfin.kg
- 키르기즈 교통통신부 www.mtk.gov.kg
- 키르기즈 문화부 www.minculture.gov.kg
- 키르기즈 국방부 <http://www.mil.kg>
- 키르기즈 내무부 <http://www.mvd.kg>
- 키르기즈 경제부 <http://www.mert.kg>
- 키르기즈 농업부 <http://www.agroprod.kg>
- 키르기즈 긴급상황부 <http://mes.kg>
- 키르기즈 에너지부 <http://energo.gov.kg>
- 키르기즈 교육과학부 <http://energo.gov.kg/ru>
- 키르기즈 보건부 <http://www.med.kg>
- 키르기즈 사회개발부 <http://www.mlsp.kg>
- 키르기즈 청소년,노동및고용부 <http://jashtar.kg>
- 국가안전보장위원회 <http://www.gknk.kg>
- 키르기즈 언론 카바르 www.kabar.kg
- 키르기즈 언론 아키프레스 www.akipress.com

/끝/