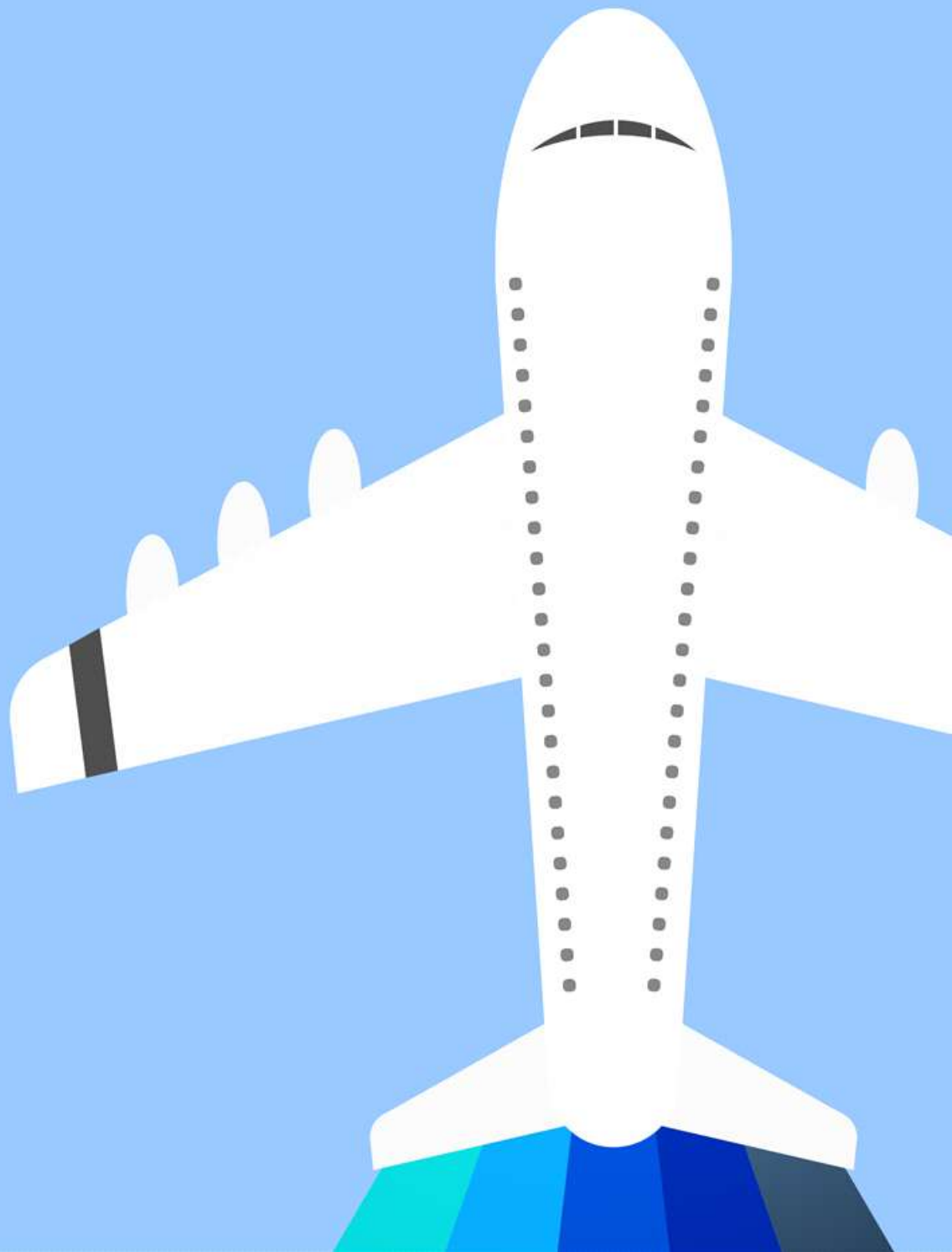


2023 해외출장 가이드

중국 샤먼

XIAMEN



목 차

I. 푸젠성 동향	01
II. 샤먼시 동향	10
III. 대국민 안전 출장 가이드	15
IV. 현지 주요 연락처 안내	17
V. 기타 참고사항	18
VI. 무역관 약도 및 담당자	21

I. 푸젠성 동향

중국 푸젠성(福建省)



○ 위치

- 중국 동남연해 위치, 동쪽은 대만과 대만해협을 사이에 두고 마주보고 있음.
- 동북쪽은 浙江省, 서북쪽은 武夷山脈을 경계로 江西省, 서남쪽은 廣東省과 접해 있음.

□ 일반개황

구분	내용
공식명칭	푸젠성(福建省), 약칭은 '민(闽)'
면적	육지면적 12.4만 km ² (중국 전체 육지면적의 1.2%, 한국의 약 1.2배) 해역면적 13.6km ² (중국 전체 해역면적의 4.5%)
인구	4,188만 명(2022년)
방언	민남어(閩南語), 민북어(闽北语) - 푸저우(福州)를 중심으로 하는 민북방언과 샤먼(廈門)을 중심으로 하는 민남방언으로 나누어짐.
기후	아열대 몬순기후 - 여름은 덥고 습하며 평균 32°C까지 올라감 - 겨울은 상대적으로 습하며 연해평균기온은 7~10°C에 이름 - 연간 평균 강우량은 1,400~2,000mm 정도임
성정부 주요 인사	- 성장: 赵龙 - 부성장: 郭宁宁, 郑建闽, 林文斌, 李建成, 常斌, 林瑞良, 王金福
당 서기	周祖翼
행정 구역	9개 지급시, 26개 시 직할구, 14개 현급시, 45개 현 - 지급시: 福州市, 厦门市, 莆田市, 三明市, 泉州市, 漳州市, 南平市, 龙岩市, 宁德市
GDP 및 교역액 ('23년6월)	25,547.8억 위안 (전년대비 3.8% 증가)
1인당 GDP('22년)	126,814위안 (약 1.84만 달러, 1USD=CNY 6.8729 4월13일 환율기준)
주요 산업	LED 디스플레이, 2차전지, IT, 건축자재, 신발, 의류, 석유화학, 기계 등

□ 주요 여건 및 산업

- 1980년대 이후 비약적인 경제발전을 이룬 푸젠성의 경제
 - 인구(4,188만명) 및 배후시장 규모가 광둥성, 장강경제벨트(상하이, 저장, 장쑤)권역에 비해 작은 편이나, 1인당 GDP 중국내 5위권이며 GDP총량이 5조위안을 돌파('22년) 중국내 8위를 달성하여, 높은 소득수준과 경제역량을 보유.
 - 푸젠성은 지정학적 여건으로 인해 경제개발에 어려움을 겪어 왔으며, 지리적으로 산지가 성 전체면적의 80% 이상으로 농업개발에 장애요인이 되어 왔고, 대만해협을 사이에 두고 대만과 대치하고 있는 최전방이라는 점으로 인해 민수산업 발전이 제한을 받아왔음.
 - 그러나, 1978년 중국 개혁개방책의 일환으로 샤먼시가 경제 특구로 지정됨을 계기로 외자유치확대와 더불어 비약적인 경제발전을 이룩했음. 1980년부터 2018년까지 GDP성장률이 연평균 12.7%를 기록함.
- 해안선 길이가 전국 2번째, 향후 중국 동남권 해양경제의 거점 지역
 - 푸젠성은 중국에서 해안선 길이가 2번째로 긴 성으로 (3,752km) 항만인프라 자원이 풍부한 성임. 때문에 향후 동남권 해양경제 발전의 측면에서 해로와 육로를 잇는 중요한 거점지역이 될 전망이다.
 - 푸젠성은 취안저우(泉州)를 중심으로 일대일로 프로젝트에서 해상 실크로드의 거점지로서 중점 역할이 기대되고 있음.
- 화교의 본향(本郷) 푸젠성
 - 전 세계에 약 6,000만명 가량의 화교가 있는것으로 추산되는데 이들 화교들의 본향(本郷)은 대부분 중국 푸젠성(福建省)과 광둥성(广东省)임.
 - 말레이시아·인도네시아·싱가포르·필리핀 등 동남아 화교의 60% 이상이 푸젠성 출신이라고 하고 또한, 대만인의 대다수는 명말청초에 건너간 푸젠성 사람들의 후예임.
 - 화교들의 막강한 네트워크와 재력은 중국 경제발전의 주춧돌이 되었고, 개방 초기 중국 내 외국인 직접 투자액 가운데 70% 가량이 홍콩, 대만을 포함한 화교의 자본이었음. 최근에도 중국에 직접 투자한 외국자본에서 화교자본이 적지 않은 비중을 차지하고 있는 것으로 알려져 있음.

○ 푸젠성의 4대 경제 추진과 645산업체계 조성 강화

- 푸젠성은 지역적 여건 및 특성을 반영하여 디지털경제, 녹색경제, 해양경제, 관광경제를 경제산업발전의 기본방향 및 정책으로 추진하고 있음.
- 푸젠성은 전면적인 산업구조 최적화를 위해 645 산업체계를 조성하여 디지털푸젠건설, 현대서비스업 발전, 경제 고품질발전의 전략 방향을 강화중.

6대 선도산업 강화	전자정보 디지털산업, 선진장비제조, 석유화공, 현대방직패션, 현대물류, 관광업
4대 우위산업 제고	특색현대농업과 식품가공, 야금, 건설자재, 문화산업
5대 신흥산업 육성	신소재, 신에너지, 에너지절감 친환경, 바이오 및 신의약, 하이테크조선해양

○ 디지털 경제 산업

- 푸젠성은 22년 4월 <푸젠성 디지털경제 확대강화 행동계획(2022-2025)>를 발표한 바 있으며 디지털기술 혁신응용, 디지털과 산업간융합, 각 산업의 디지털화를 추진하고자 함.
- 2025년까지 디지털경제규모를 4조위안(2021년 2.3조위안)으로 확대하고 디지털정보 인프라를 확대하여 5G기지국 만명당 30개, 5G이용율 70%에 도달하고, 스마트시티, 디지털향촌, 스마트교통, 스마트농업, 스마트제조 등을 강화하고, IoT 단말 이용자 8000만 이상 도달을 각각 목표로 하고 있음.

○ LED 디스플레이 광전자 산업

- 샤먼시를 중심으로 LED(광원, 광전) 디스플레이 산업 밸류체인망이 형성, 중대형 162개사 포함 2000여개사가 소재하고 있으며, 최근 OLED생산 확대가 추진되고 있음. 관련업계에 따르면 향후 광전자 부품 소재, 고사양 평판디스플레이 부품, 광전반도체 영상반도체 등 분야에서 발전을 모색하고 있음.

○ 선박기자재 산업

- 21년 푸젠성의 조선산업은 선박건조량 95.91만톤(22.7%↑), 신규수주량 135.6만톤(48%↑), 수주잔여량 210만톤(78.1%↑)으로 지속 성장세를 보이고 있으며, 향후 스마트형, 고급형, 그린기술형 에너지절약형 선박 제조와 선박용 전자정보설비 지능형장비 고도화 등의 방향으로 발전 추진중임.

○ 해양 산업

- 2020년 푸젠성의 해양 산업 GDP는 1.15조 위안으로 푸젠성 전체 GDP에서 차지하는 비율은 26.1%, 이는 전국 평균 수치보다 16.1% 높은 수치로서 해양 산업은 푸젠성 경제에서 중요한 역할을 차지하고 있음.

- 푸젠성의 해양면적은 136,000km² 로 육지면적보다 더 넓으며, 중국 지역에서 가장 많은 750여종의 해산물이 서식하고 있음. 때문에 해산물 소비가 가장 활발한 지역 중 하나이며, 중국 내 1인당 수산물 소비량이 가장 많은 지역임.

○ 신에너지 자동차 산업

- 푸젠성은 22년 4월18일 <푸젠성신에너지자동차산업발전계획(2022-2025)>을 통해 글로벌 수준의 신에너지 자동차 배터리 및 소재 선진제조업 중심기지로 발전하려는 구상을 발표한 바 있음.
- 현재 푸젠성의 신에너지 자동차 생산기업 7개사, 전용차 생산기업 1개사를 중심으로 신에너지 자동차 관련 산업망이 구성되어 있고, 신에너지 자동차 3전(전지, 전장, 전자제어) 시스템 핵심부품기업이 소재해 있으며. 2021년 푸젠성 신에너지 자동차 판매량은 6.5만대이며 2021년 푸젠성 신에너지 동력전지 출하량은 126GWH에 달하고 있음.
- 향후 2025년까지 푸젠성은 신에너지자동차 판매량 20만대, 신에너지 자동차 생산기업 생산액이 1000억위안 전 성 신에너지 동력전지와 축전지 생산능력 400 GWh를 각각 초과하는 것을 목표로 하고 전체 산업체인망 파급가치가 6000억위안에 달할 것을 목표로 하고 있음.

○ 중국 건축용 석재 생산의 중심지

- 푸젠성 취앤저우(泉州) 지역은 중국에서 석재 산업이 가장 발달한 곳으로, 약 10,000여개의 석재 산업 관련 기업이 위치해있음. 이 중에는 다수의 석재산업 클러스터와 5,000여개의 석재 수출입 관련 기업이 포함되어 있음.
- 남안(南安)시의 석재 가공 능력은 약 5,000만km³로 중국 최대의 석재 생산 기지로 자리잡고 있음.
- 푸젠성은 중국 전체 석재 수출량의 약 50%를 담당하는 수출 1위 지역이며, 샤먼항(廈門港)의 석재 수출입량은 전 세계 1위임.

○ 중국 최대의 신발 생산 도시, 취앤저우 진강시(晉江市)

- 푸젠성의 신발 생산량은 중국 전체 생산량의 40% 정도이며, 수출량은 중국 전체 수출량의 25%에 달하는 것으로 알려짐.
- 취앤저우의 현급 도시인 진강시는 세계에서 가장 큰 운동화 생산기지로 매년 10억 켤레 이상의 운동화를 생산하고 있으며, 푸젠성내에는 NIKE, PUMA, KAPPA, FILA, SKECHERS 등 유명 브랜드의 공장이 위치해 있음.

□ 푸젠성 주요 경제지표

항목	단위	2021년	2022년	2023년 6월
GDP	억위안	48,810.4	53,109.9	25,547.8
1인당 GDP	위안	116,939	126,829	-
소비품 소매총액	억위안	20,373.1	21,050.1	10,899.8
사회고정자산 투자	억위안	32,901.8	20,513.9	19,619.7
교역 규모	교역액	억달러	2,761.9	2,975.0
	수출	억달러	1,619.2	1,820.4
	수입	억달러	1,142.7	1,154.6
외국인 직접 투자	계약 건수	건	2,742	2,733
	실행액	*억위안 억달러	369.1억위안	49.9억달러

(자료원: 푸젠성 연도별 통계공보, 푸젠성 통계청, 중국해관총서)

* 외국인직접투자 실행액의 경우, 기관 발표에서 연도별 적용 화폐단위가 상이함

- 푸젠성의 22년 GDP 총액은 5.31조 위안을 달성하여 5조 위안을 돌파하였고, 코로나19 확산국면 가운데서 성장률 4.7%를 기록 중국 31개 성시중 1위를 기록함. GDP 총액 상위권 성들에 비해 인구가 적어 (4,188만명) 8위에 그쳤으나, 1인당 GDP 순위에서는 4~5위권을 기록하는 등 높은 경제력 및 소비역량을 보유하고 있음.

<2022년 중국 성시별 GDP총액 1-14위>

(단위: 억위안, %)

순위	지역	GDP	성장률	순위	지역	GDP	성장률
1	광둥	129,119	1.9	8	푸젠(복건)	53,110	4.7
2	장쑤(강소)	122,876	2.8	9	후난(호남)	48,670	4.5
3	산둥	87,435	3.9	10	안후이(안휘)	45,045	3.5
4	저장(절강)	77,715	3.1	11	상하이	44,653	-0.2
5	허난(하남)	61,345	3.1	12	허베이(하북)	42,370	3.8
6	쓰촨(사천)	56,750	2.9	13	베이징	41,611	0.7
7	후베이(호북)	53,735	4.3	14	산시(섬서)	32,773	4.3

(자료원: 중신경위)

- 푸젠성내에 9개 도시별 GDP 총액 현황을 보면, 푸저우와 취안저우가 1조위안을 초과 1,2위를 기록했고, 샤먼이 7803억위안으로 3위를 달리고 있음.

<2022년 푸젠성 도시별 GDP총액>

(단위: 억위안, %)

순위	지역	GDP	성장률	순위	지역	GDP	성장률
1	푸저우(福州)	12,308	4.4	6	룽옌(龙岩)	3,314	5.0
2	취안저우(泉州)	12,103	3.5	7	푸톈(莆田)	3,116	4.0
3	샤먼(厦门)	7,803	4.4	8	싼밍(三明)	3,110	3.1
4	장저우(漳州)	5,707	6.9	9	난핑(南平)	2,212	3.8
5	닝더(宁德)	3,555	10.7	-	핑탄(平潭综合实验区)	368	3.6

(자료원: 각 도시 통계국)

□ 대외 무역

○ 푸젠성 대외 무역 규모

- 2022년 수출입액은 전년대비 7.7% 증가한 2,975.0억 달러, 그중 수출은 12.4% 증가한 1,820.4억 달러, 수입은 1.0% 증가한 1,154.6억 달러를 기록함.
- 2022년 푸젠성의 주요 대외수출 지역은 미국, 독일, 필리핀, 베트남, 말레이시아 등, 주요 대외수입 지역은 인도네시아, 호주, 사우디아라비아, 브라질, 미국 등임.

<푸젠성 대외 무역 규모>

(단위: 억달러, %)

구 분	2019년	2020년	2021년	2022년	2023년 6월
교역액	1,930.9	2,034.2	2,761.9	2,975.0	1,433.9
수출	1,201.8	1,228.2	1,619.2	1,820.4	840.9
수입	729.1	806.0	1,142.7	1,154.6	593.0
무역수지	472.7	422.2	476.5	665.8	247.9

(자료원: 푸젠성 연도별 통계공보, 푸젠성 통계청, 중국 해관총서 등)

○ 주요 수출입 품목 (2022년)

- 주요 수출품: 리튬이온 전지, 신발, 의류 및 방직제품, 소비재 등
- 주요 수입품: 원유, 철 석탄 니켈 등 광물 관련 제품, 농산물 등

<푸젠성 2022년 대외수출입 상위 10개 품목>

(단위: 억달러)

순위	수입 품목	수입액	수출 품목	수출액
1	원유	109	리튬이온 축전지	103
2	(6.3mm 미만) 철광사(铁矿砂)	67	방직재료 관련 신발 제품	38
3	동광사(铜矿砂)	62	저가 간이 통관 상품	36
4	유전자 변형 황대두	33	플라스틱 관련 신발 제품	18
5	갈탄	33	기타 신발 제품	17
6	기타 미단조 금속	30	기타 목재 가구	15
7	기타 스테인리스 반제품	26	오징어 류	15
8	(6.3mm 이상) 철광사(铁矿砂)	23	플라스틱 등 용기류	13
9	니켈철	19	가죽 신발 제품	13
10	코킹콜(coking coal)	18	코튼 니트 의류 제품 등	11

(자료원: 중국해관총서)

□ 외국인 투자 현황

○ 외국인 투자 규모

구 분	2020년	2021년	2022년
계약프로젝트(건)	2,234	2,742	2,733
투자금액 (실행기준)	347.91 억위안	369.1 억위안	49.9 억달러

(자료원: 푸젠통계연감 및 통계공보)

*외국인직접투자 실행액의 경우, 기관 발표에서 연도별 적용 화폐단위가 상이함

□ 한-푸젠성 무역·투자 동향

○ 한국의 對 푸젠성 무역

- 2022년, 한국의 對 푸젠성 무역규모는 총 92.5억 달러로 그 중 수출금액은 29.3억 달러, 수입금액은 63.2억 달러임.

<한-푸젠성 무역 규모>

(단위: 백만달러, %)

구 분	2020년	2021년	2022년	2023년 6월
교역액	6,197	9,213	9,252	2,795
한국의 對 푸젠성 수출	2,407	3,597	2,930	743
한국의 對 푸젠성 수입	3,790	5,616	6,322	2,052
무역수지	-1,383	-2,019	-3,392	-1,309

(자료원: '20년, '21년-푸젠통계공보, '22년-중국해관, '23년 6월-중국해관)

○ 한국의 對푸젠성 주요 수출입 품목 (2022년)

- 주요 수출품: 석유화학제품, 반도체, 액정 관련 제품, 산업기계, 화장품 등
- 주요 수입품: 리튬이온전지, 안마기기, 신발, 액정 관련 제품, 석재 등.

○ 한국 기업 진출 현황

- 현재 푸젠성에는 샤먼을 중심으로 푸저우, 취안저우, 장저우 등에 한국투자 기업과 교민들이 진출 거주해 있으며, 가구 캠핑용품 절삭공구 제조업, 전기 전자, 석유화학, 화훼, 신발의류, 석자재, 무역업 등에 종사하고 있음.

II. 샤먼시 동향

□ 일반개황

구분	내용
공식명칭	샤먼시(厦门市)
면적 및 인구	1,699km ² (중국 전체면적의 0.016%, 서울시 면적의 약 2.6배) 상주인구는 530만 명 ('22년)
위치	푸젠성 동남부에 위치
거주민	漢族 대다수 (시 총인구의 98% 차지) - 회족, 만족, 고산족 등 20개 소수민족(시 총인구의 1.22%) - 한국 교민: 약 700여명
방언	민남어(閩南語) - 민남방언은 광둥성(廣東省) 동부와 타이완(臺灣) 그리고 하이난섬(海南島)에서 사용.
기후	아열대 몬순기후 - 여름은 덥고 습하며 평균 32℃까지 올라감 - 겨울은 상대적으로 습하며 평균 10℃수준 - 연간 강우량은 1,000mm 정도임
시장 인사	- 시장 : 黃文輝 - 부시장: 李輝跃, 黃晓舟, 黃燕添, 张志红, 陈育煌, 廖华生, 庄荣良
共産黨 인사	당위원회 서기 崔永辉
행정 구역	6구 - 섬안: 思明區, 湖裏區 - 섬밖: 海滄區, 集美區, 同安區, 翔安區
GDP ('23년 6월)	3,726.4억 위안 (약 560억 달러, 전년대비 1.2% 증가)
1인당 GDP('22년)	147,220 위안 (약 2.14만 달러, 1USD=CN¥ 6.8729 4월13일 환율기준)
외국인직접투자 ('23년6월)	실행기준 7.7억 달러
대외 교역 ('23년6월)	총 교역 721.8억 달러 - 수출 335.8억 달러, 수입 386억 달러

□ 특징

- 1980년초 개혁개방을 위한 샤먼 경제특구 설립
 - 샤먼시는 푸젠성의 부성급 도시이며, 개혁개방시기 중국에서 첫 번째로 대외 개방을 했으며, 6개 경제특구(선전, 주하이, 산타우, 샤먼, 하이난, 카스)중 하나로 성급 경제관리 권한을 보유하고 있음.
 - 경제특구란 특정 지역을 외국기업에 개방하고 각종 우대조치를 통해 자본과 기술을 적극 유치하기 위해 설치한 특수한 경제구역을 말함. 경제특구는 중국이 개방에 앞서 1978년 이후 주요 연해도시에 설치한 것으로 자본주의 국가의 자유무역지대와 유사한 지역임.
- 대만 교류협력의 거점
 - 샤먼은 지리적 근접성으로 대만과의 교류에서 첨병 역할을 해왔음. 상안구 다딩(大嶼) 섬의 ‘다딩 대만소액상품시장’이 그런 곳 중의 하나임. 특히 중국과 대만간 포괄적 경제협정인 경제협력기본협정(ECFA) 발효에 따라 푸젠성과 대만간 경제협력 발전 기대.
 - 경제협력기본협정(ECFA, Economic Cooperation Framework Agreement)이란 중국과 대만이 2011년부터 3년간 점진적 무관세화를 추진하기 위해 체결한 협정. 2010년 1월 26일 정식 협상을 시작해 9월 12일 협정이 발효됨.
 - 샤먼에는 현재 ‘타이상(台商)협회’ 기업 중소기업이 800여 개, 샤먼내 대만기업 3,900개사, 샤먼 거주 대만인은 약 15만 명으로 대만 기업인과 자영업자들이 샤먼 경제의 30% 이상을 차지하고 있음. 샤먼은 ECFA체결에 따라 대만에서 가장 가까운 본토로 대만 자본 유치가 크게 유리해짐. 이에 따라 중국 국무원은 기존 샤먼섬 등으로 국한된 경제특구를 샤먼시 전체로 확대하고 대만과 경제교류를 통해 푸젠성 전체를 대규모 경제구 ‘해협서안(海峽西岸)경제구(해서경제구)’로 발전시키는 방안을 수립함.
- 해운·물류의 거점인 샤먼항(厦門港)
 - 샤먼항(厦門港)은 중국 국가 지정 4대 국제 항구 및 4대 크루즈 시범 운행 항구로서 중국의 해운 컨테이너 수송 및 크루즈 운송에서 중추적인 역할을 하고 있음. 2021년 샤먼항의 컨테이너 물동량은 중국 항만중 7위로 약 1,204.6만 TEU, 전년 대비 5.6% 증가.

○ ICT 산업 육성

- 샤먼시는 ‘중국제조 2025(中国制造2025)’, ‘인터넷 플러스(互联网+)’ 등 중앙 정부의 기조에 맞춰 정책적 지원, 세제 혜택 제공 등을 통해 ICT 산업을 꾸준히 육성하고 있음.
- 샤먼시 ICT 산업의 근거지가 되고 있는 샤먼소프트웨어 단지(厦门软件园)는 국가 계획 산업 단지 평가에서 성장 가능성 지수 1위, 산업 발전 수준 지수 7위, 종합 평가에서 7위를 기록하며 전국적인 수준을 자랑하고 있음.

○ 제9회 샤먼 브릭스(BRICS) 정상회담 개최

- 2017년 9월 3일~5일, 브릭스: 더 밝은 미래를 위한 협력 관계 강화 (BRICS: Stronger Partnership for a Brighter Future)라는 주제로 샤먼에서 중국, 러시아, 브라질, 인도, 남아공 정상이 참가한 제 9차 브릭스 정상회담이 개최되었음.

○ 샤먼 “9.8” 국제투자무역상담회

- 매년 9월 8일~11일(4일간) 샤먼에서는 글로벌 투자 촉진 상담회인 “9.8” 국제투자무역상담회를 개최하고 있음. 매년 9월 8일에 개최되어 약칭 9.8 상담회(9·8CIFIT)라 불리는 샤먼 중국 국제투자무역상담회는 중국 각 지방의 투자환경을 국제적으로 홍보하는 행사로도 유명하며, 해외투자자들에게 보다 정확하게 중국시장을 인지할 수 있도록 정보를 제공하는 창구역할을 하고 있음.

○ 중국 내 인기 여행 도시

- 샤먼은 따뜻한 날씨, 바다와의 인접성, 유네스코 세계 유산에 등재된 구랑위(鼓浪屿) 등으로 인해, 1년 내내 여행객의 끊이지 않는, 중국에서 손꼽히는 여행 도시임.

□ 샤먼시 연도별 주요 경제지표

항목	단위	2021년	2022년	2023년 6월
GDP	억위안	7,033.9	7,802.7	3,726.4
1인당 GDP	위안	138,994	146,999	-
소비품소매총액	억위안	2,584.1	2,665.4	1,479.8
사회고정자산투자	억위안	3,460.8	2,971.1	-
항구 화물 물동량	억톤	2.28	2.19	1.10
컨테이너 물동량	만TEU	1,204.6	1,243.5	611.2
교역규모	교역액	억달러	1,328.8	721.8
	수출	억달러	644.8	335.8
	수입	억달러	684.0	386
외국인 직접투자	계약건수	건	1,135	-
	실행액	억달러	27.9	7.7

(자료원: 샤먼시 통계공보)

□ 샤먼시 행정구역별 주요 산업

지역	주요산업	대표기구(단지)/기업
후리구 (湖里区)	첨단제조, 유통, 물류, 문화산업, 신흥금융, 서비스(요식, S/W)	厦门火炬高技术产业开发区, 厦门自贸片区, 湖里高新技术 园(五缘湾), 中化能源总部, 中国动漫创意 등
스밍구 (思明区)	첨단제조, 서비스(요식, S/W), 전시, 관광, 전자	소프트웨어단지2기, 厦门信息集团, 三安光电 등
지메이구 (集美区)	첨단제조, 기계제조, IT, 물류, 문화산업	소프트웨어단지3기, 金龙, 厦工, 正新, 中国移动手机动漫, 雅马哈, 网宿科技 등
하이창구 (海沧区)	전자, 기계, 생물의약, 해운물류, 항구산업	厦门国际航运中心, 厦门特宝生物, 金龙客车, 厦船重工 등
통안구 (同安区)	생태관광, 가공식품	同安工业集中区
상안구 (翔安区)	항공, 서비스, 전자, LED, 물류	ABB工业中心, 샤먼상안국제공항(건설중), 达运精密, 宸鸿科 技, 冠捷电子, 友达光电 등

□ 샤먼시 주요 산업단지

- 샤먼 화톱 첨단기술개발구(厦门火炬高技术产业开发区)
 - 1990년 12월 설립되었으며, 1991년 3월 국가급 첨단기술산업단지로 인증됨.
 - 주로 디스플레이, 통신장비, 전기설비, IT, 마이크로 전자 및 집적회로, LED 산업 관련 기업 입주.
- 샤먼상위보세구(厦门象屿保税区)
 - 1992년 10월 설립되었으며, 현재 단지 내에 총 1,100개 업체 보유하고 있음.
 - 보세창고, 화물운수, 국제무역, 중계무역 등 위주로 발전되고 있음.
- 샤먼하이창대만기업투자구(厦门海沧台商投资区)
 - 1989년 5월 설립되었으며, 총 면적 100km²임.
 - 주로 감광 재료, 화학 섬유, 전자기계, 건축 재료 위주로 발전.
- 국가애니메이션산업기지(国家动漫产业基地)
 - 2009년 2월, 국가애니메이션산업기지 설립하였으며 중국 3대통신사 모바일 만화, 애니메이션 기지가 입주하였음.
- 샤먼 크로스보더 전자상거래산업원(厦门跨境电商产业园)
 - 2014년 12월 설립, 총 면적 10만 m², 2020년 8월 국가전자상거래시범기지 중 하나로 선정. AMAZON, SHOPEE 등 600개 이상 전자상거래 관련 기업 입주. 2019년 통계에 따르면 산업원 전자상거래규모 30억 위안 초과.

□ 대외 무역

- 샤먼 수출입 규모
 - '21년 전체무역규모가 1,328.8억 달러, 수출이 644.8억 달러, 수입이 684.0억 달러를 각각 기록함.
 - '22년 전체무역규모가 1,383.1억 달러, 수출이 698.3억 달러, 수입이 684.9억 달러를 각각 기록함.

<샤먼시 대외 무역 규모>

(단위: 억달러, %)

구 분	2020년	2021년	2022년	2023년 6월
교역액	1,002.3	1,328.8	1,383.1	721.8
수출	517.8	644.8	698.3	335.8
수입	484.5	684.0	684.9	386
무역수지	33.3	-39.2	13.4	-50.2

(자료원: 샤먼시 통계청)

○ 주요 수출입 품목

- 주요 수출 품목: 전기기계, 의류 및 액세서리, 기계 및 부품, 신발류 등
- 주요 수입 품목: 전기기계, 광학기계, 기계 및 부품, 광산물, 플라스틱 등

□ 한국기업 진출 현황

- 현재 샤먼 내 거신, 지누스, SK네트웍스 등 40여 개의 한국 투자 진출 기업이 활동하고 있으며, 주로 가구, 침대, 캠핑용품, 의류패션 등 소비재 가공제조업, 철강가공유통, 전기전자, 석유화학, 신발, 석자재, 무역업 등에 종사하고 있음.

Ⅲ. 대국민 안전 출장가이드

□ 해외안전여행 홈페이지: www.0404.go.kr

□ 외교부 영사콜센터

- 주요 서비스: 해외재난, 통역서비스, 사건·사고, 영사업무 일반 등
- 국내: 02-3210-0404 / 해외: +822-3210-0404

□ 대사관(총영사관) 긴급연락처 (* 사전사고 시. 24시간)

기관명	연락처	기관명	연락처
주중한국대사관	(86) 186-1173-0089	우한 총영사관	(86) 159-2624-1112
광저우 총영사관	(86) 139-2247-3457	청두 총영사관	(86) 139-8095-6348
상하이 총영사관	(86) 138-1650-9503	칭다오 총영사관	(86) 186-6026-5087
선양 총영사관	(86) 138-0400-6338	주다롄(大連)출장소	(86) 158-4085-1230
시안 총영사관	(86) 187-1055-9721		

□ 주요 병원 연락처 (샤먼)

병원명	연락처	병원명	연락처
중산병원(中山醫院)	(86) 592-229-2201	제일병원(第一醫院)	(86) 592-213-2222
창경병원(長庚醫院)	(86) 592-620-3456	174병원(一七四醫院)	(86) 592-202-5971

□ 여권분실 시 조치사항

○ 주중한국대사관(총영사관)에 여권분실 신고 → 여권 재발급 → 비자발급

- ㉠ 관할 파출소에게서 ① 여권분실신고 및 신고 접수증 발급
 - ㉡ 대사관(총영사관) 방문, 상기 서류와 여권용 사진 1매 제출하여 ② 여권말소증명 발급
 - ㉢ 상기 ①,②를 지참해 관할 공안국 출입경관리부서 방문, ③여권분실증명서 발급 (1~2일 소요)
 - ㉣ 대사관(총영사관) 재 방문하여 여권 재발급 신청
 - 단수여권: 당일 발급/ 복수여권: 2주 소요, 단 DHL로 수령시 5일
 - ㉤ 여권분실증명서와 여권을 가지고 다시 공안국 출입경관리부서로 가서 비자신청
 - 개인 상황 및 지역에 따라, 최종 비자 발급까지 대략 5~10일 소요
- ※ 중국 지역별 공안국에 따라 상기 절차 등이 상이할 수 있음. (최종 확인일: 2018.12.25.)

□ 중국 긴급전화 서비스

○ 샤먼에서 국제 로밍폰 사용 시: (교통사고 신고 시 예) 0086-10-122

범죄신고	110	전화번호안내	114
교통사고신고	122	시간안내	117
긴급구조신고	120	전화고장	112
화재·구조·재난신고	119	날씨안내	12121

IV. 현지 주요 연락처 안내

☐ 샤먼시 주요 호텔리스트

5성	판지힐튼호텔 (磐基希尔顿酒店)	0592) 539-9999
	캠핀스키호텔 (凯宾斯基酒店)	0592) 258-8888
	Westin Hotel (威斯汀酒店)	0592) 337-8888
	Marco Polo Hotel (马哥孛罗东方大酒店)	0592) 509-1888
	Yeo Hwa Hotel (悦华酒店)	0592) 602-3333
	Pan Pacific Hotel (泛太平洋大酒店)	0592) 507-8888
	Swiss International Hotel (厦门瑞颐大酒店)	0592) 636-6666
	Xianglu Grand Hotel (翔鹭国际大酒店)	0592) 357-8888
	Jingmin Central Hotel (京闽中心酒店)	0592) 512-3333
	International Seaside Hotel (国际会展酒店)	0592) 595-9999
4성	Ji Yan Hotel (金雁酒店)	0592) 221-8888
	Bailuzhou Hotel (白鹭洲大酒店)	0592) 222-6888
	YIHAO Business Hotel (颐豪商务酒店)	0592) 530-3333
	Lu Jiang Hotel (鹭江宾馆)	0592) 202-2922

☐ 샤먼시 기타 주요 연락처

○ 교통

샤먼 국제공항	0592) 96363
샤먼 기차역	12306
푸저우 국제공항	0591) 2801-3368

○ 항공사, 항공회사

대한항공	0592) 563-7207 40065-88888(한국어가능)	남방항공	0592) 511-7777
샤먼항공	0592) 222-6666	중국국제물류항공	0592) 508-4382/3
동방항공	0592) 520-6777	대신물류	0592) 525-1137
흥아해운	0592) 238-5177		

☐ 샤먼시 주요 한식당

업소명	연락처
박사부	+86-592-593-7377
한 강	+86-592-575-6570
OBANAE	+86-592-503-1500
한정원	+86-592-504-6791


IV. 기타 참고사항

□ 샤먼-한국 직항정보 및 공항 정보

- 대한항공 : 23년 10월 29일 이후 매일 1회 왕복 운항 예정
 - 인천(10:05, 한국시간) → 샤먼(12:30, 현지시간)
 - 샤먼(13:30, 현지시간) → 인천(17:40 한국시간)
 - * 계절 및 항공사 일정에 따라 변동 가능
- 샤먼항공 : '23년 9월 현재 매일 1회 왕복 운항중
 - 샤먼(8:40, 현지시간) → 인천(12:40 한국시간)
 - 인천(13:45, 한국시간) → 샤먼(15:35, 현지시간)
 - * 계절 및 항공사 일정에 따라 변동 가능
- 공항정보
 - 샤먼까오치공항(厦门高崎机场)은 T3, T4로 구분되어 있으며 국제선은 T3, 국내선은 T3,T4에서 운영되고 있음.
 - T3 국제선 도착은 1층에 있으며 7~8번 출구 앞에 택시 대기장이 있음

□ 지하철과 시내 택시

- 샤먼은 현재 지하철이 3개 노선 운행중, 택시도 보편적으로 이용되고 있음

일반택시		<ul style="list-style-type: none"> - 택시 3km 기준 기본요금은 10위안이며, 이후 1km마다 2위안씩 가산됨. - 23:00~5:00는 야간비용이 적용되고 3km 기준 12위안이며, 이후 1km마다 2.4위안씩 가산됨.
------	---	--

□ 체류비자

- 체류 비자 담당 기관
 - 장소: Entry-exit Administration of Ministry of Public Security of Xiamen (厦门市公安局出入境管理处)
 - 주소: No.64, Zhenhai Road, Xiamen City, Fujian Province (福建省厦门市镇海路64)
 - 연락처: +86-592-2262203

□ 출입국 시 유의사항

- 출입국 카드 기재가 필요하고 입국시 중국 출입국 관리법에 위반하는 품목에 대해서는 반입금지 및 제한품목으로 규정하고 통관심사를 하고 있음
- 반입금지 품목
 - 각종 무기, 모형무기
 - 위조 화폐 및 위조 유가증권
 - 중국의 정치, 경제, 문화, 도덕에 유해한 인쇄물, 필름, 사진, 녹음 및 녹화 테이프, CD, 컴퓨터 자료
 - 각종 독극물, 아편, 코카인, 헤로인, 대마 등 마약류 및 향정신성 의약품
 - 유해 병해충에 감염된 식물 및 그 제품
 - 전염병을 전파할 우려가 있는 감염지역으로부터 반입된 식품, 약품 및 기타 물품
- 반입제한 품목
 - 무선전파발신기, 통신비밀기
 - 멸종위기에 처한 진귀한 동물, 식물 등
 - 담배(2보루), 주류(1L 이하 1병) 및 국가 화폐(RMB20,000 또는 USD5,000)

□ 중국 공휴일(2023년 기준)

날짜	공휴일명
1월1일 ~ 1월2일	원단
1월21일 ~ 1월27일	춘절
4월5일 ~ 4월5일	청명절
4월29일 ~ 5월3일	노동절
6월22일 ~ 6월24일	단오절
9월29일 ~ 10월6일	중추절, 국경절

* 상기 공휴일의 날짜는 매년 변경 가능

□ 샤먼시 주요명소

① 구랑위 (鼓浪屿)



- 면적: 1.91km²
- 주재인구: 약 2만명
- 내용:
 - 샤먼섬과 마주하고 있는 작은 섬으로 원래 이름은 '위안사저우[圆沙洲]', 명조때부터 구랑위로 개명.
 - 아편전쟁 후의 1842년에 체결된 난징 조약으로 개항한 5항의 하나로, 섬에는 영사관이 두어져 서양인이 대부분 살았으며 현재도 양옥이나 교회 등이 존재.
 - 2007년부터 중국여유국으로 국가5A급 여행지로 지정됨.
- 교통편:
 - 샤먼섬과 구랑위 간 페리 선박 이용
 - 샤먼邮轮中心码头 ↔ 구랑위三丘田码头
 - 티켓 구입시 여권 필요, 가격은 35위안/60위안, 왕복표 발권

② 남보타사(南普陀寺)



- 면적: 25.8만m²
- 창건: 당(唐)나라 오대(五代)시기
- 내용:
 - 경내에 전전(前殿), 대웅보전(大雄寶殿), 대비전(大悲殿), 장경각(藏經閣) 등이 서 있음. 금색의 당탑가람(堂塔伽藍)이 유명하고 청대 광서(光緒)연간에 새겨진 5m정도의 불(佛)자석각이 유명함.

③ 후리산 포대(胡里山砲臺)



- 면적: 7만여m²
- 창건: 청대(清代, 1891)
- 내용:
 - 국가 4A급 여행지
 - 후리산포대는 제1차 아편전쟁 후 빈번했던 서양국가들의 중국 침략을 방어하기 위하여 만들어졌음. 독일에서 들여온 커루보 대포는 '세계에서 원래 위치에 가장 오랜 기간 동안 남아 있는 포대이자 19세기 가장 큰 해안대포'로 세계기네스북에 등재, 이 대포는 일본과의 전쟁에서 일본 전함을 격함시켰던 것으로 사정거리는 19.7km임.

VI. 무역관 약도 및 담당자

□ 지도

주소	福建省厦门市鹭江道8号国际银行大厦21楼G单元		
전화	(86-592)210-3190	팩스	(86-592)210-3193

< 약 도 >



* 공항-샤먼 무역관 택시비: 40위안 정도, 소요시간은 30분 정도

□ 무역관 연락처

담당자명	담당업무	전화번호
이관규	업무총괄	86-592-2103190(168)
진비비	총무, 마케팅	86-592-2103190(105)
진수	지사화, 마케팅	86-592-2103190(106)
린팅	조사, 마케팅	86-592-2103190(108)

해외출장 가이드



www.kotra.or.kr