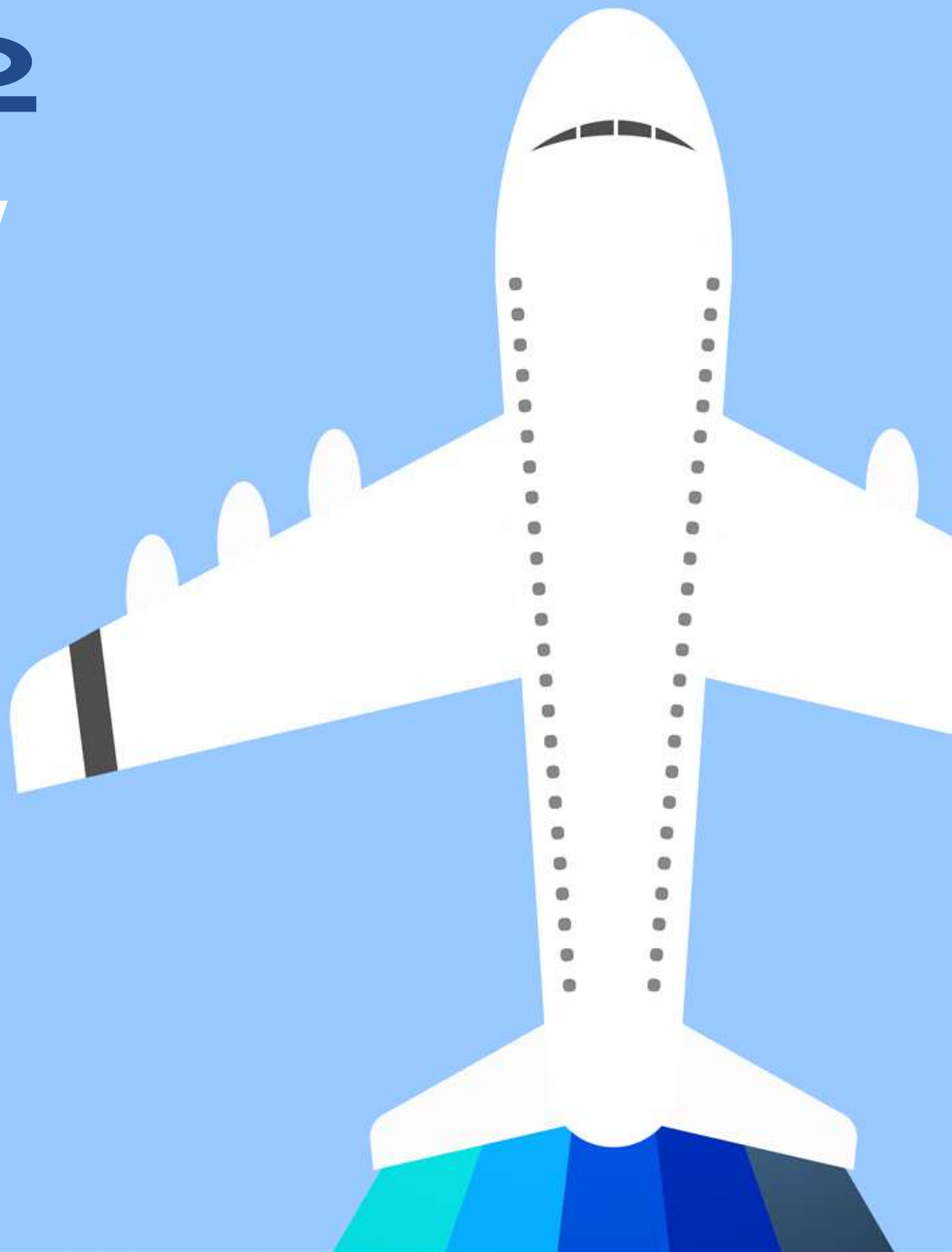


2023 해외출장 가이드

중국 Zhengzhou

ZHENGZHOU



목 차

I. 허난성 현황	01
II. 정저우시 현황	08
III. 현지 정보	12
IV. 기타 현지 정보	20
V. 안전 출장 가이드	26

I. 허난성 현황

1. 일반개황



일반사항	내 용
공 식 명 칭	- 허난성(河南省), 약칭은 '위(豫)'
주요 지도자	- 성장: 왕카이(王凱)
면적 및 구성	<ul style="list-style-type: none"> - 면적: 16.7만km²(중국 17위, 총면적의 1.73%) - 성시: 정저우(鄭州) - 구성: 17개 지급시(地級市)와 20개 현급시(縣級市), 85개 현 (정저우[鄭州]·카이펑[開封]·뤄양[洛陽]·핑딩산[平頂山]·자오쥘[焦作]·허비[鶴壁]·신샹[新鄉]·안양[安陽]·푸양[濮陽]·저우커우[周口]·주마덴[駐馬店]·쉬창[許昌]·뤄허[漯河]·싼먼샤[三門峽]·난양[南陽]·상추[商丘]·신양[信陽])
기 온	<ul style="list-style-type: none"> - 아열대 대륙성 계절풍 기후 - 연평균 기온 12-16℃, 연평균 강수량 500-900mm
인 구	- 인구는 9.87천만 명 (2022년 기준)
민족 및 종교	<ul style="list-style-type: none"> - 한족 99.66%, 기타 민족(회족, 몽골족, 만주족 등) 0.34% 미만 - 불교, 도교, 이슬람교, 천주교, 기독교 등 다양한 종교 소재
언 어	- 대부분 표준어(普通話; 북경표준어)와 허난지역 특유언어구사
산업구조	1차 산업(9.5%), 2차 산업(41.5%), 3차 산업(49.0%)(2022년 기준)

일반사항	내 용
공 식 명 칭	- 허난성(河南省), 약칭은 '위(豫)'
주요 지도자	- 성장: 왕카이(王凱)
면적 및 구성	<ul style="list-style-type: none"> - 면적: 16.7만km²(중국 17위, 총면적의 1.73%) - 성시: 정저우(鄭州) - 구성: 17개 지급시(地級市)와 20개 현급시(縣級市), 85개 현 (정저우[鄭州]·카이펑[開封]·뤄양[洛陽]·핑딩산[平頂山]·자오쥘[焦作]·허비[鶴壁]·신샹[新鄉]·안양[安陽]·푸양[濮陽]·저우커우[周口]·주마덴[駐馬店]·쉬창[許昌]·뤄허[漯河]·싼먼샤[三門峽]·난양[南陽]·상추[商丘]·신양[信陽])
기 온	<ul style="list-style-type: none"> - 아열대 대륙성 계절풍 기후 - 연평균 기온 12-16℃, 연평균 강수량 500-900mm
인 구	- 인구는 9.87천만 명 (2022년 기준)
민족 및 종교	<ul style="list-style-type: none"> - 한족 99.66%, 기타 민족(회족, 몽골족, 만주족 등) 0.34% 미만 - 불교, 도교, 이슬람교, 천주교, 기독교 등 다양한 종교 소재
언 어	- 대부분 표준어(普通話; 북경표준어)와 허난지역 특유언어구사
산업구조	1차 산업(9.5%), 2차 산업(41.5%), 3차 산업(49.0%)(2022년 기준)

2. 허난성 경제 동향

□ 허난성 주요 경제 지표

항목		단위	2017	2018	2019	2020	2021	2022
경제성장률		%	7.8	7.6	7.0	1.3	6.3	3.1
GDP*		억위안	44,988.16	48,055.86	54,259.20	54,997.07	58,888.41	61,345.05
소비품소매총액		억위안	19,666.77	20,594.74	22,733.02	22,502.77	24,381.70	24,407.40
사회고정자산투자		억위안	43,890.36	47,115.48	50,884.72	53,072.76	55,461.03	59,176.92
생활수준	도시 가처분소득*	위안	29,558	31,874	34,201	34,750.34	37,095	38,484
	농민순수입*	위안	12,719	13,831	15,164	16,107.93	17,533	18,697
교역규모	교역액	억달러	813	821	803.31	1,014.21	1,290.3	1,235.37
	수출	억달러	502	533	528.07	621.02	789.8	760.4
	수입	억달러	311	288	275.24	393.18	500.5	474.9
외국인 직접투자	계약건수	건	210	217	214	266	341	329(3.5%↓)
	실행액	억달러	172.2	179.02	187.27	200.65	210.7	-
	성장률	%	1.4	3.9	4.6	7.1	5	-

자료원: 허난성통계국(河南省统计局)

*22년 수치, 환율 6.9 기준.

외국인 직접투자 수치는 올해부터 공개 중단(허난성상무청 답변).

□ 관할지 도시별 주요 경제지표(2022)

구분	인구 (총인구)	GDP		소비품소매 총액	총수출		총수입	
	만 명	억 위안	%	억 위안	억 달러	%	억 달러	%
정저우	1282.8	12,934.7	1.0	5223.1	879.6	3.1	358.46	17
뤄양	707.9	5,476.2	4.2	2294.8	25.4	7.4	4.91	-19.7
자오쥘	352.1	2,234.8	3.3	872.80	23.3	25.9	6.23	3.1
싼먼샤	203.7	1676.37	4.6	541.2	4.17	-9.8	28.09	-19.0
신양	616.6	3,196.23	5.3	1,270.12	13.9	0.1	3.51	93.8
뤄허	237.2	1,812.9	5.2	734.2	5.3	-11.2	2.19	-17.5
신샹	616.6	3,262.68	5.3	1,077.7	14.05	27.6	1.84	-18.5
푸양	374.3	1,889.53	4.9	736.00	11.87	36.6	16.71	103.9
핑딩산	496.1	2,839.33	4.1	1,115.8	6.2	31.5	0.29	-51.4
허비	157.2	1107.04	4.3	324.8	8.91	22.3	0.42	44.8
카이펑	469.4	2,657.11	4.3	1120.45	11.38	-2.3	2.32	23.7
쉬창	438.2	3,746.8	1.8	1,283.2	31.81	3.3	5.80	-4.5

자료원: 허난성통계국(河南省统计局)

*신양시, 신샹시, 핑딩산시 2022년 대외교역 수치 未 발표.

□ 허난성 지역별 주요 산업현황



지역	대표 산업 및 특징
정저우 (郑州)	중서부지역의 대표적인 개방도시로서 최첨단 스마트 분야 제조가 크게 발달했으며, 항공산업이 핵심산업임.
낙양 (洛阳)	중국의 신흥중공업도시이며, 중국 최초로 5년계획(五年计划)을 시행했던 공업도시중의 허난임. 중국정부가 1949년 이후 60년간 각고의 노력으로 공업시스템 구축에 노력한 결과 중국 5대 지주산업(장비제조, 에너지전력, 석유화학, 신소재, 실리콘 및 태양광발전)의 산업비중이 70%를 상회하였고 2010년 이후, 신에너지, 환경보호 시스템, 바이오의약, 정보산업 등 전략산업에서도 발전을 조금씩 보이고 있음
안양 (安阳)	농업 생산 주요기지로서 곡식, 솜, 유화 등 산업이 특화된 지역이자 국가 지정 고품질 보리생산 도시이며, 자원의 우세를 바탕으로 식품가공, 방직, 패션 분야에서 빠른 발전을 보이고 있음.
신상 (新乡)	중국의 6대 전략산업(냉동, 바이오 신약, 전지, 특수장비, 석탄공업, 자동차 부품)이 발달했으며, 이와 관련된 클러스터 발전이 빠른 속도로 이뤄짐.
허창 (许昌)	중국정부의 전폭적인 지원을 받는 식품 공업 클러스터이자, 중국 최대 목화가공 생산기지임. 신흥공업도시로서 산업특색이 분명하고 장비제조, 식품 가공, 방직, 에너지 전력산업 등에서 기초인프라가 탄탄함. 금가공, 담배제조 등 분야에서도 두각을 나타내고 있음

□ 허난성 주요 기업

기업명	개요
 洛阳钼业 <뤄양몰리브덴> 洛阳栾川钼业集团股份有限公司	○ 중국 대표적인 비철금속을 채굴 기업 - 일반 및 희소금속 채굴, 가공 등 업무 위주로 취급 *2022년 글로벌광산기업 40강 중, 20위 차지 ○ 2022년 중국 공장 몰리브덴 생산량 1.51만 톤, 텅스텐 생산량 0.75만 톤
 河南能源 <허난에너지> 河南能源化工集团有限公司	○ 중국 국영 특대 에너지·화공 기업 - 에너지, 고급화학공, 스마트 제조 등 위주로 취급 *2022년 중국 에너지기업 500강 중, 42위 차지 ○ 연간 석탄 생산량 8,000만 톤, 20종 석탄 제품을 판매 ○ 2022년 중국 유명 업체 20여 개와 협력하여 공동으로 화학산업의 변혁 및 발전을 도모, 영업소득 CNY1,120억, 순이익 CNY1,120억
 <핑메이선마> 中国平煤神马集团	○ 중국 국영 기업, 40여개 세계 500강 기업이 협력 관계 맺음. - 아시아 최대 나일론화학제품 및 중국 품질 최우수 점결탄 생산 기지 - 2022년 중국 에너지기업 500강 중, 31위 차지 ○ 2022년 3분기 기준, 영업소득 281.99억 위안, 전년동기대비 44.07%↑.
 <무위안주식> 牧原食品股份有限公司	○ 1992년에 설립된 중국 국영 식품 종합현대화기업 - 사료 가공, 생돈 양식, 돈육 가공 업무 위주로 취급 - 2022년 영업소득 CNY1200억, 순이익 CNY130억 돌파 - 2022년 중국 기업 500강 중, 31위 차지 - 2022년 중국 축산기업 500강 중 11위 차지

□ 20대 주요 기업 리스트

○허난성 20대 기업 소재지 분포

－지역(개사): 정저우(8), 뤼양(3), 지위안(2), 핑딩산(2), 뤼허(1), 안양(1), 난양(1), 쑤먼샤(1), 상추(1)

순위	기업명	영업소득(CNY만원)	분야
1위	(완저우국제)万洲国际有限公司	17,597,435	돈육 가공
2위	(뤼양몰리브덴)洛阳钼业集团股份有限公司	17,386,258	비철금속
3위	(핑메이선마)中国平煤神马能源化工集团	17,064,844	화공
4위	(중국치젠)中国建筑第七有限公司	11,908,755	건설
5위	(허난에너지)河南能源化工集团	11,031,388	화공
6위	(무위안주식)牧原实业集团	8,327,574	축산
7위	(안양강철) 安阳钢铁集团	7,630,760	강철
8위	(위광구룹)豫光集团	6,203,224	비철금속
9위	(텐루리그룹)天瑞集团	5,769,273	시멘트
10위	(젠예) 建业控股	5,573.276	부동산
11위	(루이마오통)郑州瑞茂通供应链有限公司	5,397,087	공급사슬
12위	(중테치주)中铁七局集团有限公司	5,318,608	철도
13위	(중국석유화공 정저우지사)中石化郑州分公司	4,654,160	석유
14위	(이덴)伊电控股集团	4,631,719	비철
15위	(완지)万基控股集团	4,370,043	석탄
16위	(주원황진)河南中原黄金冶炼厂有限责任公司	4,216,952	금속
17위	(위통)郑州宇通企业集团	4,063,870	자동차
18위	(위렌에너지)河南豫联能源集团	3,663,388	화공
19위	(진리진첸)河南金利金铅集团有限公司	3,627,977	금속
20위	(선휘그룹)河南神火集团	3,558,638	석탄, 발전

□ 2022년 허난성 교역 동향 : 한국이 허난성 3대 수입국
<허난성 수출입 규모>

(단위: 억 달러)

연도	2018	2019	2020	2021	2022
수출	519.86	528.07	621.03	785.01	759.46
수입	280.88	275.24	393.18	497.5	474.94

자료원: 허난성 통계국

<2022년 허난성 주요 수출입 국가 및 지역>

(단위 :금액-억달러, 증가율-%)

순위	수출			수입		
	국가	수출액	증가율	국가	수입액	증가율
1	미국	253	-1.7	대만	119	3.7
2	유럽연합(영국 미포함)	122	9.2	아세안	98	26.1
3	아세안	68	22.6	한국	97	15.6
4	홍콩	38	-15.5	베트남	70	24.9
5	네덜란드	33	-24.5	호주	17.9	1.88
6	일본	28	9.3	일본	17.6	-13.3
7	영국	27	-2.2	멕시코	16.9	-13.9
8	한국	25	18.4	러시아 연방	16.7	64.8
9	인도네시아	22	38.3	칠레	15.5	-14.0
10	체코	21	80.7	유럽연합(영국 미포함)	14.7	0.7

자료원: 중국 세관

<2022년도 허난성 주요 수출입 품목>

(단위 : 백만 달러)

순위	수출		수입	
	품목	수출액	품목	수입액
1	Mechanical and electrical products	47,736	Mechanical and electronic products	33,368
2	Electronics and information technology commodities	39,863	Electronics and information technology commodities	28,294
3	Unwrought rolled aluminium and aluminium	3,431	Metallic ore and ore	6,413
4	Agricultural products	2,641	Agricultural products	1,512
5	Food	2,236	Crude oil	1,504
6	Textile yarn, textile fabrics its products	1,308	Food	1,279
7	Basic organic chemical	1,271	Unwrought copper and copper materials	796
8	Furniture and its fittings	1,209	Beauty cosmetics and toiletries	778
9	Clothing and clothing accessories	1,076	Pulp paper and its products	369
10	Cultural product	704	Cultural product	363

자료원: 중국 세관

□ 2022년 허난성 경제현황

○종합

- 코로나19 시기인 2021년 6.3% 성장한데 이어, 올해도 안정적인 성장세를 유지
- 2021년 GDP 성장률: 3.1% 증가

<참고: 2021년-2022년 허난성 GDP 성장률>

2021년		2022년	
상반기	전체	상반기	전체
10.2%	6.3%	3.1%	3.1%

자료원: 허난성 통계국

○ 세부지표

- 산업: 1차 4.8%/ 2차 4.1%/ 3차 2.0% 각각 증가
- 투자(고정자산투자): 6.7% 증가(공업투자 25.4% 증가)
- 소비(소비재판매액): 0.1% 증가(도시 0.1%, 시골 0.4% 각각 증가)
- 물가(CPI): 1.1% 증가
- 수출입: 4.4% 증가(수출 5.2%, 수입 3.2% 증가)
- 재정: 공공예산수입 7.3% 증가
- 소득(1인당가처분소득): 5.3% 증가

3. 한국-허난성 경제 교류 동향

□ 교역 현황

- 2022년 교역액은 약 121.6억 달러로('21년 113.3억 달러)로 약 7.3% 증가
- 수출액 24.5억 달러로 전년대비 10.4% 증가, 수입액 97.1억 달러로 전년대비 7.4% 증가
- 한국의 중국 전체 교역액 중 허난성은 20.3% 차지('21년 18.2%, '20년 14.1%)

<한-허난성 교역동향>

구분	2019년	2020년	2021년	2022년
교역액(US\$억)	55.9	73.6	113.3	121.6
수출(US\$억)*	36.9	55.4	90.4	97.1
증가율(%)	0.6	51.0	60.4	15.6
수입(US\$억)**	19.0	18.2	22.2	24.5
증가율(%)	8.3	-4.2	20.6	18.4
무역수지(US\$억)	17.9	37.2	68.2	72.6

자료원: 허난성 해관총서

<한국의 對허난성 10대 수출품목(2022년)>

순위	상품명	금액(US\$백만)	증감율(%)
1	852990(Parts for devices of heading 85.24-85.28)	4,855	31.7
2	전화기	1,676	0.0
3	증폭기	1,622	7.5
4	음성·영상이나 그 밖의 자료의 수신용·변환용·송신용·재생용 기기	571	44.8
5	프로세서와 컨트롤러[메모리·변환기·논리회로·증폭기·클록(clock)·타이밍(timing) 회로나 그 밖의 회로를 갖춘 것인지는 상관없다]	362	-50.4
6	기초화장용/메이크업용/어린이용 제품류	141	-45.7
7	각종 안테나와 반사식 안테나, 그 부분품	116	0.0
8	메모리	100	1,011.3
9	플로트유리(float glass)와 표면을 연마한 유리	62	0.0
10	전자 집적 회로(프로세서, 컨트롤러, 메모리 및 증폭기 등 제외)	52	-39.8

자료원: KITA

<한국의 對허난성 10대 수입품목(2022년)>

순위	상품명	금액(US\$백만)	증감율(%)
1	스마트폰	673	0.0
2	증류수, 전도도수와 이와 유사한 순도의 물, 인화물 등	111	-6.3
3	금속으로 만든 것	89	226.4
4	알루미늄 합금으로 만든 것	81	19.9
5	알루미늄 합금	77	0.0
6	점화용 와이어링 세트와 그 밖의 와이어링 세트(자동차용·항공기용·선박용으로 한정한다)	70	53.5
7	석유나 역청유(瀝靑油)를 함유하는 것	56	100.6
8	의자의 속·용수철·커버 등을 댄 것	55	364.2
9	압연보다 더 가공하지 않은 것	47	3.2
10	인조치올라이트, 플루오르화규산칼슘, 플루오르화인산염 등	43	15.3

자료원: KITA

II. 정저우시[郑州市] 현황

1. 일반 개황

□ 정저우 일반 개황

구 분	내 용
공 식 명 칭	정저우시(市), 약칭은 '위(豫)'
주요 지도자	안웨이(安伟) 서기, 허송(何雄) 대리시장
도시면적 및 구성	- 규모 : 7,567km ² - 9구(区) 5현시(县市), 1현(县)으로 구성 * 중원구(中原区), 이칠구(二七区), 관성구(管城区), 금수구(金水区), 상가구(上街区), 경재개발구(经开区), 정동신구(郑东新区) 등
기온 및 날씨	- 연평균 기온은 14.4℃ * 겨울(1월) 평균기온은 0.2℃, 여름(8월) 평균기온은 27.3℃, - 연 강수량 640.9mm, 연간 일조시간 2,400시간
인 구	총 인구는 약 1282.8만명
언 어	표준어(베이징 표준어) 및 허난 사투리
산업구조	1차 산업(1.2%), 2차 산업(42.1%), 3차 산업(56.6%)

*산업구조만 22년 상반기 기준으로 작성

□ 중국 정저우시 일반 위치 및 행정구역



2. 주요 경제지표

구 분	허난		정저우		
	실적	증가율(%)	실적	증가율(%)	비중(%)
인구(만명)	9,872		1,282.8		12.89
면적(만km ²)	16.7		0.7		4.1
GDP(억위안)*	61,345.1	3.1	12,934.7	1	21.1
1인당 GDP(위안)	6,214.0		10083.2		-
고정자산투자(억위안)	59,176.92	6.7	7,146.2	-8.5	12.1
소비재판매(억위안)	24,407.41	0.1	5,323.1	-3.3	21.8
수출액(억달러)	760.4	5.2	521.2	1.3	68.5
수입액(억달러)	474.9	3.2	358.5	5.8	75.5

자료원: 허난성통계국(河南省统计局), 정저우시통계국(郑州市统计局)

3. 허난성 주요 산업동향


주요산업	산업현황
식품	<ul style="list-style-type: none"> - 2022년 허난성 곡식생산량은 6,789만 톤을 기록하여 전국 2위차지 - 곡식산업을 기반으로 식품 가공업 역시 빠른 성장세를 시현 - 2022년 허난성 농산품가공 산업 규모 CNY 1.21만 억으로 전국 2위 차지, 관련 기업 7,000 개 이상
유색 금속	<ul style="list-style-type: none"> - 2022년 허난성 주요 10종 유색광물 생산량은 475만 톤을 기록, 8년 연속 전국 1위 차지.
화공(석탄)	<ul style="list-style-type: none"> - 석탄은 전통적으로 허난성 핵심산업의 명맥을 이어오고 있음 - 2022년 허난성의 석탄생산량은 9772.8만 톤으로 전년대비 7.2% 감소함 - 2022년 허난성 석탄 관련 기업의 영업 소득이 전년대비 9.1% 증가, 증가치 266.5억 위안임. - 2022년 석탄 관련 기업의 이익 증가치는 23.9억 위안임.
자동차 및 자동차부품	<ul style="list-style-type: none"> - 2022년 중국 자동차 생산량은 2,748만 대로 14년 연속 세계 1위를 차지 - 그 중 허난성은 55.31만 대를 생산하였으며, 비중으로는 2.0%를

	<p>점유</p> <ul style="list-style-type: none"> - 허난성 내에는 동펑르노, 정저우닛산, 위통, 상하이자동차 등등 여러 자동차 생산기업 포진
장비제조업	<ul style="list-style-type: none"> - 허난성 제조업 GDP는 17,136.64억 위안으로 전년대비 4.0% 증가함 - 산업 전환 및 업그레이드 추구하여 에너지 절약 및 친환경 쪽 중점적으로 발전 - 2022년 허난성 100대 제조업 기업의 자산총액 17,239.39억 위안, 영업 소득 16,197.62억 위안에 달함.

자료원: 허난성 신문자료 및 허난성 통계국

Ⅲ. 현지 정보

1. 정저우무역관을 찾아오는 방법

주 소	郑州市郑东新区金水东路33号美盛中心706		
전 화	0371) 8616-3927	팩 스	0371) 8616-3930
홈페이지	-	e-mail	xiaojin@kotra.or.kr
〈 약 도 〉			
			
〈 오시는 방법 〉			
<p>▷ 택시</p> <ul style="list-style-type: none"> ○ 공항 밖에 나오면 택시 정류장이 보이며 운전기사에게 무역관 주소를 알려주면 무역관 입주건물인 美盛中心까지 안내함. ○ 요금 : 파란색 택시가 120위안 정도, 녹색 택시가 100위안 정도임. 택시요금과는 별도로 고속도로 이용료(이용 고속도로 및 출구에 따라 10元)를 지불해야함. ○ 공항에서 무역관까지 대략 40분에서 1시간 소요됨. <p>▷ 공항버스</p> <ul style="list-style-type: none"> ○ 공항에서 (공항<->郑州东站, 정저우동역) 버스를 이용해서 시내로 이동한 후 지하철을 이용. ○ 정저우동역(郑州东站)에서 하차, 1호선을 탑승하여, 농예난로(农业南路)에서 하차하여 도보로 이동 가능함. ○ 공항버스 요금은 20위안이며 시간은 대략 1시간 소요됨. ○ 시내버스 이용이 어려운 경우, 공항버스로 시내 이동 후 정저우동역에서 택시를 이용 하는 것이 좋음. <p>▷ 고속철(郑机城铁)</p> <ul style="list-style-type: none"> ○ 공항지하2층에서 고속철을 탑승하여, 정저우동역에서 하차하여 지하철이나 택시를 이용하여 무역관으로 이동 가능함. 			

2. 코트라 연락처

담당자명	담당업무	비상 연락망
KOTRA 정저우무역관	Korea Business Center, Zhengzhou 郑州市金水东路33号美盛中心706室 (86)371-8616-3927	
박경열 관장	업무총괄	86-371-8616-3927(209)
김성훈 차장	총무, 조사, 마케팅	86-371-8616-3927(202)
김춘뢰 과장	전략사업, 마케팅, 전시회	86-371-8616-3927(205)
전해연	지사화, 마케팅	86-371-8616-3927(208)
손효파	지사화	86-371-8616-3927(305)
이완로	마케팅, 시장조사	86-371-8616-3927(207)
정징징	시장조사	86-371-8616-3927(200)

3. 정저우무역관 인근 호텔

구분	호 텔 명	전화번호	주 소
5성급	Sheraton Hotel	0371)6063-6666	郑东新区金水东路与农业南路交叉口
	Noble International Hotel	0371)8888-7988	郑东新区金水东路与黄河东路交叉口
	Marriott Hotel	0371)8882-8888	商务中央公园2号千禧广场
	Meridien Hotel	0371)5599-8888	中州大道与郑汴路交叉口
	Hilton Hotel	0371)8996-0888	金水路288号
4성급	诺富特酒店	0371)6850-9999	郑东新区CBD商务外环路17号格拉姆大厦A座 (毗邻郑州国际会展中心 , 近商务东一街)
	海容大酒店	185-6763-9199	正光路8号
비즈니스 호텔	锦江之星酒店	0371)6913-8888	金水东路与农业东路交叉口向南50米
	汉庭酒店	0371)5533-5500	农业南路与商鼎路交叉口西南角

4. 정저우시 역사

- 중국 허난성(河南省)의 성도, 정저우는 3500년 전에는 상(은나라) 왕조의 도읍지. 당시 청동 제련 기술이나 도기 생산 기술은 상당히 발달해 있었으며, 기원 전 11세기 서주시대 주왕의 아우 관숙선을 이 땅에 제후로 봉해 관국(管國)이라고 칭하였고, 춘추 시대에는 정나라의 대부 자산(子産)의 봉토였음. 이후 수나라 때 정식으로 정저우라는 지명이 출현함.
- 황하 중류에 위치한 정저우는 역사상 많은 황하의 수해를 받아, 정주환경이 좋은 관계로 경제의 발전은 상대적으로 완만한 속도를 유지함. 정저우가 본격적으로 발전하기 시작한 것은 1900년대 초 농해선과 징광선 철도가 건설되어 남북 대동맥의 교차점이 된 이후임. 이후 1948년 인민해방군이 입성하였고, 1953년 정저우현에서 정저우시로 승격되었으며, 1954년 허난성 성도가 개봉에서 정저우로 옮겨지면서 발전이 더욱 빨라짐. 또한 2004년 정저우는 우수한 문화적 가치를 바탕으로 중국 8대 고도로 지정되었음.

5. 주요 관할지 소개

□ 시내 주요 관광지

- 소림사(少林寺)



- 소림사는 중국 허난성(河南省) 등봉시(登封市)송산(嵩山)에 위치하였으며, 기원전 296년에 북위(北魏)의 효문제(孝文帝)가 발타선사(跋陀禪師)를 위해 창건했다고 함.
- 소림사의 무술은 1985년 최고지도자 덩샤오핑이 복원에 관심을 쏟은 뒤로 중흥되고 있음. 현재 소림사는 중국의 대외 명찰이라고 할 정도로 국내외에

명성이 높으며, 허난성 대표 관광지의 하나임.

○ 용문석굴(龙门石窟)



- 허난성 낙양시(洛阳市)는 중국의 7대 고도(古都)로, 장안(長安:지금의 西安)과 더불어 중국 역사상 주요 국도(国都)로 지정되어 유명한 관광지 중 하나임.
- 용문석굴은 낙양 교외를 흐르는 이허(伊河)강은 사이에 두고 마주보는 용문산과 향산의 암벽을 따라 약 1.5km에 걸쳐 조성 되었음.
- 10만 점이 넘는 불상으로 구성된 용문석굴은 당시 뛰어난 건축실력과 지혜를 자랑하고 있으며, 2000년 유네스코 <세계문화유산>으로 지정되었음.

○ 청명상하원(清明上河园)



- 허난성 동북부에 있는 개봉시(开封市)(한국 사람들에게 한때 인기 중국 드라마였던 “판관 포청천”의 무대로 많이 알려져 있음)에 위치한 청명상하원은 북송(北宋)나라의 저명한 화가 장택단의 명화 <청명상하도清明上河图>를 모델로 당시 북송 도읍이었던 개봉의 진실하고 변화한 경상을 상세하게 그대로 묘사한 건축.
- 중국 국가 5A급 관광풍경구로, 2009년에 WRA에 기록되었임.

○ 운대산(云台山)



- 원타이산[云台山] 풍경 명승구의 총 면적은 201km² 이며, 진핑산[锦屏山], 화귀산 해변[花果山海滨], 첸산다오[前三岛] 등 4개의 관광지구로 이루어져 있음.
- 산과 바다가 어우러진 풍경구로, 주요 명소로는 화귀산[花果山], 수이렌둥[水帘洞], 공왕산마애석각[孔望山摩崖石刻], 텡화뤄유적[藤花落遗址], 위린관석각[郁林观石刻] 등이 있음.

○ 태항산(太行山)



- 태항산은 중국에서 가장 아름다운 10대 협곡중의 하나로 하북성, 하남성, 산서성 등 3개의 성 접경에 걸쳐있는 거대한 협곡, 봉우리와 폭포, 협곡이 어우러져 장관을 이루며, 그 웅장함과 아름다움이 미국의 그랜드 캐년에 비교되는 수 만년 인고의 흔적을 간직한 아름다운 대협곡임.

○ 안양은허박물관(安阳殷墟博物馆)



- 중국의 7대 고도 중 하나로, 문화유적이 풍부한 고도의 하나임. 안양시에 위치한 은허(殷墟)는 중국 상(商)나라 말기의 도읍 유지로, 대량의 갑골문(甲骨文), 청동기(青铜器)유적을 발굴하여 국내외에 많이 알려졌다.
- 그중 안양 은허 유지는 3300여 년의 역사를 가지고 있어 일찍 1961년에 중국에서 처음으로 공포한 국가중점문물보호단위 중의 하나로 되었음.
- 2006년 유네스코로부터 <세계문화유산>으로 지정되었음.

□ 정저우시 상권

○ 열치상권(二七商圈)-정저우 대표 상권

- 열치상권은 '허난성 상업무역 명함'과 '중요한 핵심상권'이라고 볼수 있음.
- 열치상권 유통망집중지역으로는 더화뿌싱제(德化步行街), 열치로(二七路), 광차이시장(光彩市场), 타이강로(太康路), 인민로데니스(人民路) 등이 있음
- 열치상권에 입주된 주요 유통망으로는 베이징화련(北京华联), 화윤인상청(华润印象城), 데니스따워이청(丹尼斯大卫城), 정저우백화점, 따상하이(大上海), 귀우모우 360(国贸360), 정홍성(正弘城), 인민로데니스(人民路丹尼斯) 등이 있음.
- 현재 인민로 데니스점에는 ARMANI(阿玛尼), Vacheron Constantin(江诗丹顿), Ferragamo(菲拉格慕), ROLEX(劳力士), Montblanc(万宝龙) 등 수십개의 고급 브랜드가 입주해 있음.



○ 기차역 상권(火车站商圈)-도매집산지

- 아시아 제일 큰 철로 교통허브인 우세를 기초로 기차역 주변에 의류, 피혁, 상품 등 도매시장이 집중돼 있음.
- 정저우 의류 도소매시장은 중국에서 제일 큰 도소매시장임.
- 주요 입주 도매상가로는 인지상모우성(银基商贸城), 쩐룽상모우성(锦荣商贸城), 소상품성(小商品城) 등이 있음.

- 주요 입주 도매상가 인지상모우성(银基商贸城) 소개

- 1993년에 설립된 인지상모우성은 중국 중서부지역에서 제일 큰 의류도매시장임.
- 현재 의류 총대리권 가지고 경영하는 업체가 6000여 개사 있으며, 연간 교역액은 100억 위안에 달함
- 인지상모우성의 시장은 중국의 20여 개성을 커버하고 있음.
- 한국 동대문의류, 신발 등이 많이 진출해 있음.

○ 화원로농업로상권(花园路农业路商圈)

- 새로 부상하는 상업 중심지
- 화원로농업로상권에 입주된 주요 유통망으로는 만향청(万象城), 귀우모우 360(国贸360), 데니스백화점(丹尼斯百货), 평찬로데니스(丰产路丹尼斯), 란더센터(兰德中心) 등이 있음.



- 만향청(万象城) 개요
 - 화룽그룹의 화북지역 시범기지로 총 면적 40만㎡에 달함.
 - 백화점, 마트, 슈퍼, 요식업, 미용헬스, 영화관 등 여러 업태 동시에 운영하는 종합쇼핑센터라고 할 수 있음.
 - 주요 입주 브랜드로는 Dunhill, PAL ZILERI, Gianfranco Ferre, SEEBYCHLOE, PEPE, Y-3, BRAX, COPPELIA, TUM, LANCEL, D&G, CNC, PLUSIT, JUSTCAVALLI 등이 있음.
 - 화원로농업로상권은 20~60대 소비계층이 모두 응용할 수 있는 상업이 활발한 정저우 중점상권 중의 하나임.

○ 정동상권(郑东商圈)-정저우 신도시 신상권

- 정저우 정동신구는 허난성정부에서 새로 큰 역량을 투입해 건설하는 신도시임.
- 2001년부터 건설되기 시작한 정동신구는 동쪽 중저우대로(中州大道)부터 서쪽 만삼대로(万三公里)까지의 370km²임.
- 10여 년의 발전을 거쳐 정동신구는 현재 정저우시 6개 구(区) 중에서 금수구(金水区) 다음으로 인구가 많은 지역으로 났음.
- 2013년 정동신구 재정수입은 136억9000만 위안이며, 정저우시 재정수입 중의 제1위 차지함.



IV. 기타 현지 정보

1. 정저우 교통 현황

☐ 택시

- 대부분의 기사들이 영어구사가 불가하므로, 漢字(혹은 중국어)로 된 목적지를 기사에게 보여주는 것이 편리하며, 주소는 교차로를 기준으로 알려 줘야 택시기사가 길을 찾기 용이함.
- 기본요금 3km까지 10위안, 이후 1km당 2위안, 야간(22:00-05:00)에는 추가 할증요금 부과
- 요금은 미터기로 부과되며 하차 시 영수증을 발급하기 때문에 바가지요금은 거의 없음. 영수증을 보관하여 추후 부당요금 및 소지품 분실시 영수증의 정보로 신고할 수 있음.

구분	평상시(05:00-22:00)	야간(22:00-05:00)
기본요금	10元	12元
주행요금 12km 이내	(3km 후부터) 2元/km	(3km 후부터) 2元/km

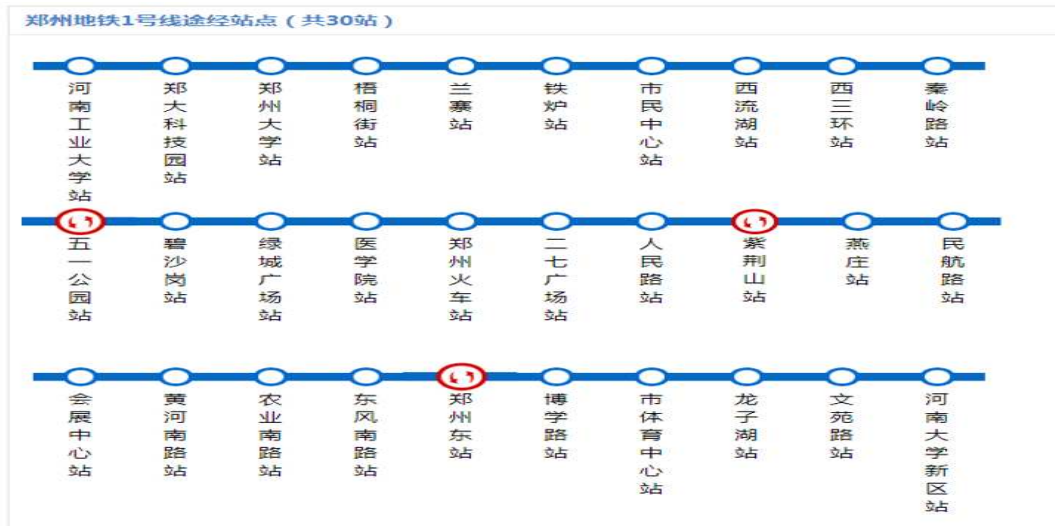
☐ 버스

- 일반 시내버스: 1위안, 교통카드 사용시 0.8위안
- 장거리 버스: 2위안, 교통카드 사용시 1.8위안
- 소형버스: 대부분 1위안, 교통카드 사용시 0.8위안

☐ 지하철

- 정저우시는 2013년 12월 1호선 구간(区间)선로를 정식 개통, 현재 지하철 영업 길이는 41.2km, 역의 수는 30개; 2016년 8월 2호선 1기선로를 정식 개통, 현재 지하철 영업 길이는 20.65km, 역의 수는 16개, 환승역의 수는 2개; 2019년 5월 5호선을 정식 개통, 현재 지하철 영업 길이는 40.7km, 역의 수는 32개; 2020년 12월 4호선을 정식 개통, 현재 지하철 영업 길이는 30.14km, 역의 수는 27개. 2022년 9월 기준 운행 거리는 총 206.3km에 달함.

<정저우 지하철 노선도 1호선>



<정저우 지하철 노선도 2호선>



<정저우 지하철 노선도 3호선>



<정저우 지하철 노선도 4호선>



<정저우 지하철 노선도 5호선>



<정저우 지하철 노선도 14호선>



<정저우 지하철 노선도 공항선>



□ 공항

- 정저우신정공항(郑州新郑國際機場)은 시내에서 동남쪽으로 약 25km 떨어져 있으며, 차편으로 약 45분 정도 소요됨
- 택시를 이용하여 공항에서 시내에 들어올 경우 약 100위안 가량임.
- 공항에서 시내까지 운행되는 공항버스, 고속철(郑机城铁)을 이용할 수도 있음.

2. 현지 생활 정보

□ 환율 및 환전

- 화폐단위 : 人民幣(RMB: Renminbi), 元(YUAN: 위안)
- 환율: 1元당 한화 약 196원, U\$1당 6.9元
- 환전장소: 은행, 백화점, 호텔 내에서 환전 가능
 - 중국 인민 은행 환율 적용, 어디서 환전하나 동일한 수준임.
 - 암달러상 환전은 절대적으로 피하는 것이 좋음.
- 외환소지 관련 유의사항: 외국인이 미화 5,000달러(5,000달러 포함)이상의 외화를 소지하고, 중국 출입국시에는 반드시 해당 해관에 신고(5,000달러 미만 휴대 시 신고 불요)

□ 신용카드 및 달러사용

- 신용카드
 - 외국인이 이용하는 대부분의 호텔, 식당, 여행지에서 국제 신용카드 사용이 가능하나, 일부 식당 또는 상점에서는 불가능한 경우도 있음.
- 달러
 - 달러는 바로 사용이 불가능하고, 인민폐로 환전하여 사용해야 함.

□ 정저우 기후 및 예상 날씨

- 현지는 기후는 한국과 거의 비슷하거나 약간 따스함. 상당히 건조하고 사계절이 뚜렷하며 봄(4~5月), 가을(9~10月)이 가장 쾌적하고, 7월 기온이 가장 높음.

□ 정저우 음식 및 식수

- 허난지역은 주식인 면이며 음식은 중국 4대 요리 중 사천요리에 가까움.
- 현지 음식은 가격이 저렴한 편이나, 광둥요리는 상대적으로 가격이 비쌈.
- 현지에서 물갈이 우려가 있기 때문에 물은 가급적 상점에서 판매하는 생수를 음용하시기 바람.

□ 주의사항

- 여권 및 귀중품 분실에 주의 요망, 여권은 가급적 사본을 지참하고 원본은 호텔 등에 보관 요망.
- 정저우는 대형호텔, 백화점, 대형식당 등 일부를 제외한 대부분의 식당 또는 상점에서 국제 신용카드 사용이 불가하므로 현금 휴대가 필요함.

□ 시차

- 중국이 1시간 늦으며 중국 전역에서 동일한 시간대 적용
(예. 한국이 12일 때 중국은 11시)

□ 전압

- 220V, 50Hz 사용
- 플러그 형태는 매우 다양하며 십일자형, 3-pin형이 일반적으로 쓰임.

□ 주요식당

구분	식 당 명	전화번호	주 소	비 고
한식	고려(高麗烤肉专门店)	0371-5520-7799	郑东新区商鼎路与百福街交叉口向北150米路西	한식
중식	苏园	0371-6039-3388	郑东新区众意路与农业东路交叉口	절강성 요리
	艺膳门	0371-5375-0000	郑东新区商务内环与九如东路交口	예술 식당
	豫雅园	0371-5591-7878	金水东路与心怡路交汇处东方雅宝国际广场	허난요리 (豫菜)
	鼎鼎红	0371-6390-7888	郑东新区商务内环路与西二街交口	샤브샤브
	海底捞	0371-5568-9188	郑汴路与中州大道交叉口凯德广场	샤브샤브
일식	山上下	0371-5331-1355	民主路万象城6楼	일식
	建业艾美酒店日本餐厅	0371-5599-8888	郑汴路与中州大道交叉口建业艾美酒店	일식
양식	5号公路餐厅	0371-5339-9555	郑东新区商务内环与商务西七街	양식

V. KOTRA 중국지역 대국민 안전 출장 가이드

☐ 해외안전여행 홈페이지 : www.0404.go.kr

☐ 외교부 영사콜센터

- 주요 서비스 : 해외재난, 통역서비스, 사건·사고, 영사업무 일반 등
- 국내 : 02-3210-0404 / 해외 : +822-3210-0404

☐ 대사관(총영사관) 긴급연락처 (*사건사고 시. 24시간)

기관명	연락처	기관명	연락처
주중한국대사관	(86) 186-1173-0089	우한 총영사관	(86) 159 2624 1112
광저우 총영사관	(86) 139-2247-3457	청두 총영사관	(86) 139-8095-6348
상하이 총영사관	(86) 138-1650-9503	칭다오 총영사관	(86) 186-6026-5087
선양 총영사관	(86) 138-0400-6338	주다롄(大連)출장소	(86) 158-4085-1230
시안 총영사관	(86) 187-1055-9721		

☐ 주요 병원 연락처(정저우)

병원명	연락처	홈페이지
허난성인민병원 (河南省人民医院)	+86-371-96195	www.hnsrmyy.net
정저우과대학 제1병원 (郑州大学第一附属医院)	+86-371-6691-3114	www.zdyfy.com
정저우인민병원 (郑州人民医院)	+86-371-6707-7777	www.zzrmyy.com

☐ 여권분실 시 조치사항

- 주중한국대사관(총영사관)에 여권분실 신고 → 여권 재발급 → 비자발급

- ㉠ 관할 파출소에게서 ① 여권분실신고 및 신고 접수증 발급
- ㉡ 대사관(총영사관) 방문, 상기 서류와 여권용 사진 1매 제출하여 ② 여권말소증명 발급
- ㉢ 상기 ①,②를 지참해 관할 공안국 출입경관리부서 방문, ③여권분실증명서 발급 (1~2일 소요)
- ㉣ 대사관(총영사관) 재 방문하여 여권 재발급 신청
- 단수여권: 당일 발급/ 복수여권: 2주 소요, 단 DHL로 수령 시 5일
- ㉤ 여권분실증명서와 여권을 가지고 다시 공안국 출입경관리부서로 가서 비자 신청
- 개인 상황 및 지역에 따라, 최종 비자 발급까지 대략 5~10일 소요
- ※ 중국 지역별 공안국에 따라 상기 절차 등이 상이할 수 있음. (최종 확인일 : 2022. 4. 8.)

☐ 중국 긴급전화 서비스

○ 북경에서 국제 로밍폰 사용 시 : (교통사고 신고 시 예) 0086-10-122

범죄신고	110	전화번호안내	114
교통사고신고	122	시간안내	117
긴급구조신고	120	전화고장	112
화재·구조·재난신고	119	날씨안내	12121

해외출장 가이드



www.kotra.or.kr