

해외안전지킴이 영사콜센터



+82-2-3210-0404

- 해외에서 사건사고나 긴급상황 발생시 연중무휴 24시간 7개 국어 (영어, **러시아어**, 일본어, 중국어, 스페인어, 프랑스어, 베트남어) 통역 및 여권 등 상담 서비스를 제공받을 수 있습니다.
※ 통역서비스 불가 범위: 사건사고 등 긴급 상황이 아닌 단순 번역, 사적인 업무 관련 통역
- 해외에서 긴급 상황 시 현지 공무원 또는 관계자 (경찰, 세관, 출입국, 의사 등)와 함께 있는 경우 지원 가능합니다

해외체류 및 여행 중 우리 대사관 또는 총영사관 등을 통해 받을 수 있는 도움에 대한 자세한 내용은 아래 외교부 해외안전여행사이트를 참조해 주시기 바랍니다.

<http://0404.go.kr/country/support.jsp>

유럽과 아시아의 경계선,
세계에서 가장 넓은 국토와
아름다운 자연을 볼 수 있는 나라

문화와 예술의 나라 러시아에 오신
여러분을 환영합니다



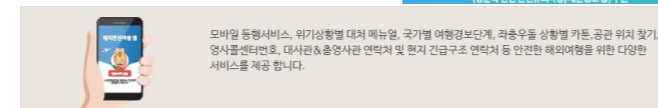
안전한 러시아 여행을 위해 이것만은 기억해 주세요!

- 러시아 전역의 치안은 전반적으로 안정적이나 개인 신변 안전에 각별히 유의해 주시기 바랍니다.
- 관광지, 기차역, 공항 등 다중밀집장소에서의 소매치기 등의 범죄가 발생할 수 있으니 유의하여 주시고 늦은 심야 시간대 외출은(특히 여성 여행객 단독) 가급적 삼가 주시기 바랍니다.
- 여권, 신분증 등 개인 물품 관리에 유의 하시고, 고가의 악세사리, 전자기기 등의 노출을 자제하시기 바랍니다.
- 현지 화폐로 환전할 때는 공식 환전소를 이용하시기 바랍니다.

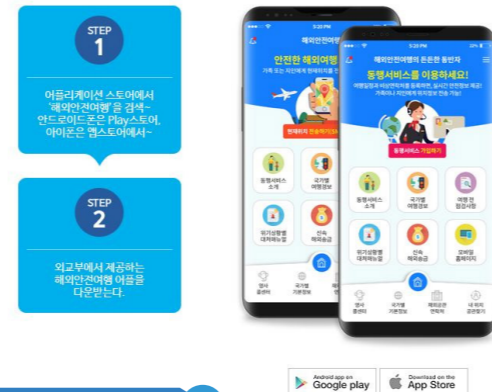
4 안전한 해외여행

▶▶ 해외안전여행 모바일 앱

- '모바일 동행서비스'에 가입하시면 해외에서(유심칩 사용시) 실시간으로 안전정보를 받아 보실 수 있습니다. 또한 재난 등 위급상황 발생 시 내 위치를 등록된 가족 또는 지인에게 알릴 수 있습니다.



● 앱을 어떻게 설치하나요?



애플리케이션 이용 방법

- 안드로이드 기기
- 플레이스토어 → 해외안전여행국민외교 검색 → 다운로드 후, 사용
- 애플 기기
- 앱스토어 → 해외안전여행국민외교 검색 → 다운로드 후, 사용

5 러시아 주재 우리 공관 연락처

▶▶ 주러시아 대한민국 대사관(모스크바)

- 대표 및 긴급전화 : +7-495-783-2727
(한국과의 시차 -6시간)
- 주소 : St. Plyushchikha 56 bldg 1, Moscow, Russia
- 홈페이지 : <http://overseas.mofa.go.kr/ru-ko/index.do>



▶▶ 주상트페테르부르크 대한민국 총영사관

- 대표번호 : +7-812-448-1909
(한국과의 시차 -6시간)
- 사건사고 : +7-905-255-5496
- 주소 : St. Nekrasova 32-A, St. Petersburg, Russia
- 홈페이지 : <http://overseas.mofa.go.kr/ru-stpetersburg-ko/index.do>



▶▶ 주 이르쿠츠크 대한민국 총영사관

- 대표전화 : +7-3952-250-301
(한국과의 시차 -1시간)
- 사건사고 : +7-964-650-9403
- 주소 : Gagarina Blvd., 44, Irkutsk, Russia (이르쿠츠크호텔 3층)
- 홈페이지 : <http://overseas.mofa.go.kr/ru-irkutsk-ko/index.do>



▶▶ 주 블라디보스톡 대한민국 총영사관

- 대표전화 : +7-423-240-2222
(한국과의 시차 +1시간)
- 사건사고 : +7-914-072-8347
- 주소 : Pologaya St. 19 Vladivostok, Russia
- 홈페이지 : <http://overseas.mofa.go.kr/ru-vladivostok-ko/index.do>



▶▶ 주 유즈노사할린스크 출장소

- 대표전화 : +7-4242-46-2430 (한국과의 시차 +2시간)
- 사건사고 : +7-984-132-8098
- 주소 : St. 283-5 Lenina, Yuzhno-Sakhalinsk, Russia

2020 러시아 해외안전여행 가이드북

우정과 신뢰로 함께 빛나는 미래



주러시아 대한민국 대사관



1 출입국 시 알아두기

» 러시아 무비자 입국 (기간 준수)

- 우리 국민이 관광 등의 목적으로 러시아를 방문할 경우 비자없이 1회 60일간 체류가 가능합니다. (*여러번 입국하는 경우 체류기간을 합산하여 180일 기간내 최대 90일 체류가능)
- ※ 무비자 체류 기간 도과시 불법체류에 대해 벌금 및 입국규제 등 처벌될 수 있습니다.

» 입국시 이민카드 보관 필수

- 입국심사관으로부터 교부받는 이민카드(흰색, 여권사이즈의 출입국용 카드)는 호텔 체크인 및 출국시 필요하오니 분실하지 않도록 각별히 유의하여 주십시오.
- ※ 분실 시, 모스크바의 경우 경찰서(Ул.Усачёва 62, 24시간, 대사관 인근 경찰서)에서 분실증명서를 발급 받으신 후 종합 이민센터(МФЦ, Ул.Смоленский бульвар 24ст1)에서 이민카드를 재발급 받으실 수 있습니다.

» 출국시 알아두기

- 미화 10,000불 이상 외화 반입/출입 시 세관 신고를 하시기 바랍니다.
- 총 수화물 50kg 초과 반입 시, 1kg당 4유로가 부과됩니다.

» 러시아-벨라루스 출입국 시 유의사항

- 러시아에서 출발하여 벨라루스 민스크국제공항으로 입국하는 경우에는 국제선이 아닌 국내선으로 간주되기 때문에 무비자 입국이 불가능합니다. 사전에 벨라루스 비자를 발급받은 경우 항공편(육로이용 불가)을 이용한 경우에만 방문 가능합니다.



2 러시아 체류 시 유의사항

» 거주등록

- 러시아 입국일로부터 7일 이내(휴일 제외) 관할 이민국에 거주지 등록을 반드시 해야 합니다. (불이행 시 벌금 등 처벌 받을 수 있습니다.)
- 호텔, 호스텔 등 정규 숙박시설을 이용하는 경우 체크인과 동시에 통상 거주등록이 자동으로 이뤄지며, 다음날 혹은 체크아웃 시 거주등록증을 배부합니다.
- 호텔 등이 아닌 Air B&B, 게스트하우스, 렌트 하우스 등의 경우, 집주인에게 거주등록을 사전에 요청하여야 하며, 거주등록이 가능한 숙박업소 이용을 권장합니다.
- 여행 중 다른 지역으로 이동 시 각 도시별로 거주 등록을 하셔야 합니다.
 - ※ 거주등록 된 A도시를 떠나 B도시에서 3일 체류 후 C도시로 이동하실 경우, B도시에서는 거주등록을 받지 않으셔도 무방하나 체류지에 대한 소명이 필요한 경우가 발생 될 수 있어, 숙박업소를 이용하여 거주등록 받으실 것을 권장합니다.
 - ※ 거주 등록증 분실 시, 숙박업소 또는 관할 이민국에서 재발급 받으셔야합니다.

» 금연 및 금주 구역 준수

- 공공장소(공항, 기차역, 어린이놀이터 등) 출입구로부터 15미터 이내는 금연 구역입니다. 적발시 최대 벌금 3천루블 또는 경찰서 연행 조사가 진행될 수 있습니다.
- 공공장소에서 알코올 함량이 0.5 %를 초과하는 음료(맥주, 와인, 보드카 포함)를 음용하는 경우 러시아 연방 행정위반법에 따라 최대 5천루블 또는 구류형에 처해질 수 있으니 각별히 유의하여 주시기 바랍니다.

» 의료보험(여행자 보험) 가입

- 모든 외국인인 주재국에서 효력이 발생하는 의료보험(여행자보험)에 가입해야 합니다. 경찰 검문시 영문이나 노문으로 작성된 보험 증서를 소지하고 있어야 하며, 미 소지시 벌금부과 등 불편함을 겪을 수 있으므로, 해외여행 중 피해발생을 대비하여 여행자보험을 사전에 가입하시길 당부드립니다.

3 사건사고 예방안내

» 러시아 도로변 호객 택시 이용을 조심하세요!

- 정식으로 등록되지 않은 택시 이용시 바가지 요금 시비가 많으므로 Gett, Yandex taxi 등 휴대전화 어플을 사용하여 정식 인가된 택시를 이용하시기 바랍니다.
- 어플을 사용한 택시 호출이 어려울 경우, 공항 입국장 앞(호객 기사 주의), 시내 도로변에 서 있는 택시는 탑승하지 마시고 공항 정식택시 창구 및 숙박업소등을 통해 택시를 예약하여 이용하시기 바랍니다. 또한 과다 청구를 대비하여 사전에 요금제를 확인하시기 바랍니다.
 - ※ 어플을 사용한 택시 호출 시에도 이코노미 요금제 기사들로부터 받은 각종 피해 신고가 접수되고 있는 바, 콤포트 요금제 예약을 권장합니다.
- 택시기사들이 모조지폐(5천루블) 교환을 요구하는 사기행위에 주의하여 주십시오.

» 소매치기를 조심하세요!

- 러시아의 치안상태는 대체로 좋은 편이나, 관광 성수기에는 외국인을 대상으로 하는 소매치기 범죄가 빈번하게 발생하고 있습니다. 특히 주요관광지, 기차 및 지하철내에서 현금이나 고가의 휴대폰등을 소지한 관광객을 대상으로 한 범죄가 많으니 여행하실 때 소지품 도난·분실에 주의해 주시기 바랍니다.
- ※ 현금, 신용카드 등 소지품 도난·분실 사고로 일시적 궁핍상황에 처해 긴급 경비가 필요한 경우 국내 연고자가 외교부 계좌로 입금하고 대사관을 통해 현금을 전달받는 '신속 해외송금 지원'제도를 이용할 수 있습니다.
- ※ 도난 및 분실사고 발생 시 현지 경찰신고 절차가 복잡할 뿐만 아니라, 피해회복 또한 어렵다는 점을 잘 인식하시어 사전 예방에 힘써 주시기 바랍니다.

» 여권 훼손 및 분실을 조심하세요!

- 여권을 분실 했을 경우 대사관이나 총영사관을 방문하여, 단수여권이나 여행증명서를 발급받으셔야 합니다.
 - 준비서류: 여권용 사진(3.5×4.5cm) 2매, 분실 여권 사본 혹은 신분증, 여권 분실 신고서(민원실 비치), 현금 수수료(단수여권 15불, 여행증명서 7불)
 - 단수여권은 유효기간(1년)내 한 국가를 1회 왕복할 시 무효화 되며, 여행증명서는 증명상 기재된 국가를 방문하고 나면 효력이 상실 되오니 여행 경로 계획에 참고바랍니다.

» 겨울철 얼음 낙하 및 결빙바다 위 사고를 조심하세요!

- 러시아는 얼음 낙하 사고 및 빙판길 미끄럼 사고가 빈번하게 발생합니다. 보도 통행시 건물에서 얼음 및 눈덩이가 낙하할 수 있기 때문에 건물과 적절한 간격을 유지하시고 주의를 살피시기 바랍니다.
- 안전사고 방지를 위해 블라디보스톡 겨울철 결빙 바다로의 출입과 루스키섬 절벽에서의 기념촬영을 자제해주시기 바랍니다

» 무인항공기(드론) 촬영 시 사전허가가 필요해요!

- 러시아에서는 정부기관, 군사시설, 사유지 등에서 사진촬영 및 드론 비행이 금지되는 지역이 있으니 반드시 확인 후, 필요할 경우 러시아 관계 당국에 신고하고 허가를 받으시기 바랍니다. 모스크바시 등 최근 드론 촬영이 전면 금지된 지역이 있으니 촬영이 필요한 경우에는 반드시 사전에 러시아 관계 당국에 허가받는 등 적법한 절차를 준수하여 주시기 바랍니다.



여행 유의지역 안내

체첸을 중심으로 한 북카프카스 지역(다게스탄, 체첸, 잉구셰티야, 세베로오세티야, 카바르디노발카리아, 카라차예보체르케스카야, 아디게야)에서 폭탄 테러가 빈발하고 있어 우리 정부는 이 지역을 외교부 **여행경보 3단계인 철수 권고 지역으로 지정**하고 있습니다. 또한 연해주 지방의 핫산군은(러시아·북한 국경 접경지역) 1단계 여행유의 지역으로 지정하고 있어 여행객들의 각별한 주의가 필요합니다. 특히 철수권고 지역은 방문을 자제하여 주시기 바라며, 부득이한 경우에는 주러시아대사관 영사과에 여행기간 및 연락처를 사전에 통보하여 주시기 바랍니다.

» 러시아내 응급상황 발생시

- 화재 : 101 • 경찰 : 102
- 구급차(응급실) : 103
- 긴급전화 통합번호 : 112
(휴대폰 연결만 가능, 노어, 영어 안내멘트)
(화재·구조“1”, 경찰“2”, 구급차“3”, 가스“4”)