

# 보스니아 헤르체고비나 안전여행 가이드북



주크로아티아 대한민국 대사관



## 소매치기를 조심하세요!

보스니아헤르체고비나의 치안은 양호한 편이나, 관광 성수기에는 외국인을 대상으로 하는 소매치기가 빈번하게 발생하고 있습니다.

특히, ▲사라예보 버스터미널 주변, 트램 정거장 및 트램 내 ▲사라예보 기차역 대합실 ▲사라예보 구시가지(바슈차르시야) 및 광장 ▲모스타르 구시가지(모스타르 다리)를 여행하실 때 소지품 도난·분실에 특히 주의하시기 바랍니다.

- 현금, 여권, 카드 등 귀중품은 한 곳에 모아두지 말고 분산 보관하세요.
- 귀중품은 배낭이나 뒤쪽 가방에 넣지 말고, 몸 앞쪽에 착용하는 가방에 보관하세요.
- 가방과 캐리어는 항상 시야가 닿는 곳에 두고, 자리를 비울 때는 반드시 챙기세요.
- 가방 지퍼와 잠금장치는 항상 안전하게 닫아 두고, 필요 시 자물쇠나 잠금 기능이 있는 가방을 사용하세요.



## 소지품[여권, 지갑 등] 도난·분실 사고가 발생했을 경우

### 긴급여권발급

사건사고(여권 분실 포함) 또는 위난 상황 발생 시 긴급여권 발급이 가능하며, 여권 신청인이 영사협력원 입회 하에 담당 영사와 화상통화를 통해 신원확인을 진행한 후, 신청서류를 우편으로 접수하여 여권을 발급·교부하는 방식으로 진행되며, 전체 절차에 수일이 소요됩니다.



- 긴급여권 발급 구비서류: 분실 여권 사본 혹은 신분증, 여권용 사진 1장, 수수료 미화 48불 상당 유로화(현금만 가능, 카드 결제 불가)

※ 환율은 대사관 홈페이지(공지사항)에서 확인

※ 긴급여권(유효기간 1년 비전자여권)은 발급지를 기준으로 왕복 1회(출국,입국 각 1회)에 한하여 사용 가능한 단수여권이며, 발급지 국가에 귀국한 때에 잔여 유효기간에 상관없이 그 효력이 상실되므로 여행 경로 계획에 참고하시기 바랍니다.

※ 비전자여권을 인정하지 않는 국가도 있으니 보스니아헤르체고비나에서 다른 국가로 이동 전 해당 국가의 출입국·이민 관할 당국에 긴급여권 인정 여부를 확인하시기 바랍니다.

### 신속해외송금

소지품 도난·분실 등 예상치 못한 사고로 인해 일시적 궁핍한 상황에 처하여 현금이 필요한 경우, 국내 연고자가 외교부 계좌로 입금하면 주크로아티아대사관에서 긴급 경비를 전달해주는 신속해외송금제도를 이용할 수 있습니다.



※ 지원 한도: 미화 3,000 달러 이하(대사관의 외화 보유 사정에 따라 최대 지원 금액이 달라질 수 있음)



## 몸이 아플 때는 가까운 응급실을 이용하세요!

여행 중에 병원에 방문하고 싶을 때는 가까운 병원 응급실을 이용하면 됩니다.

- 응급실은 현지어로 Hitna pomoć 또는 Služba hitne medicinske pomoći로 표기하고, [히트나 포모치] 또는 [슬루즈바 히트네 메디친스케 포모치]로 발음합니다.
- 우리나라 의료보험이 적용되지 않아 의료비는 전액 환자 본인 부담입니다.
- 여행자보험에 가입되어 있는 경우, 퇴원 시 발급하는 의사 진단서 및 진료비 영수증으로 추후 보험금을 청구할 수 있으며, 보험사마다 요구하는 서류가 다르니 병원 방문 전 가입 보험사에 연락을 하여 문의하는 것이 좋습니다.
- 구급차는 응급상황 시에만 이용이 가능하며, 비응급 시에는 구급차 이송을 거부당할 수 있습니다.



## 주요도시 종합병원 응급실 주소 및 연락처

- **사라예보 대학병원(Klinički centar Univerziteta u Sarajevu)**
  - 주 소: Bolnička 25, 71000 Sarajevo
  - 연락처: +387-(0)33-297-000(응급실)
- **사라예보 종합병원(J.U. Opća bolnica "Prim. dr. Abdulah Nakaš")**
  - 주 소: Kranjčevićeva 12, 71000 Sarajevo
  - 연락처: +387-(0)33-285-100, +387-(0)33-285-261(응급실)
- **바냐루카 대학병원(Univerzitetski klinički centar Republike Srpske)**
  - 주 소: Univerzitetska bolnica klinički centar Republike Srpske Dvanaest beba bb, 78000 Banja Luka
  - 연락처: +387-(0)51-342-100(응급실)
- **모스타르 대학병원(Sveučilišna klinička bolnica Mostar)**
  - 주 소: Sveučilišna klinička bolnica Mostar, 88000 Mostar
  - 연락처: +387-(0)36-336-000, +387-(0)36-336-102(응급실)



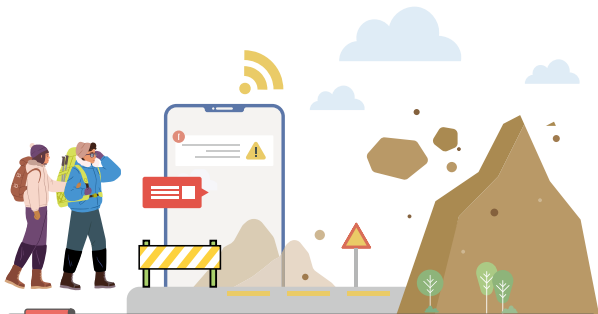
**응급상황 발생시  
국번없이 124**

## 지역별 자연환경·지형 유의사항



### 디나르알프스 산맥 겨울철 주의사항

디나르알프스 산맥은 사라예보와 모스타르를 포함해 보스니아 헤르체고비나 중·남부 지역을 관통하는 험준한 산악 지형으로, 산악성 기후로 인해 겨울철 폭설이 잦아 산사태 및 조난 사고가 발생할 수 있으므로 이동 전 기상예보를 확인하는 등 각별한 주의가 필요합니다.



Tip

#### 조난 대비

- ▲ 기상예보를 확인하고 폭설 예상 지역 방문을 자제하세요.
- ▲ 휴대전화 로밍을 확인하고 위치 공유 기능을 사용하세요.
- ▲ 여행 일정, 동행인 연락처 등의 정보를 가족과 지인에게 공유하세요.
- ▲ 휴대용 보조배터리, 비상조명, 보온물품, 식수, 간편식 등 준비하세요.



### 모스타르 구시가지 [모스타르 다리]

- 모스타르 다리 아래 네레트바강은 수심이 일정하지 않고, 바닥이 암반과 돌로 이루어진 복합 지형입니다. 다이빙이나 점프를 시도할 경우 큰 부상을 입을 수 있으므로 방문 시 각별히 주의하시기 바랍니다.



### 사라예보 겨울철 기상 유의

- 사라예보 공항은 분지 지형 특성상 11월~1월 사이 안개와 눈으로 항공 결항·지연이 자주 발생하니 항공편 예약 및 이동 일정에 여유 시간을 충분히 확보하세요.





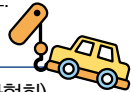
## 운전 시 교통법규에 유의하세요!

보스니아헤르체고비나 내 운전 시 주의사항을 사전에 숙지하신 후 안전 운전하시기 바랍니다.

- ⚠️ **흰색 중앙선:** 우리와는 달리 **중앙선이 흰색**이므로 **반대차선을 넘어가지 않도록 주의 요망**
  - ⚠️ **비보호 좌회전:** 반대편 차선에서 차가 오지 않을 때 진입
  - ⚠️ **회전교차로 진입:** 교차로 내 회전 차량이 우선 통행권 가짐
  - ⚠️ **트램(노면전차) 혼용차로:** 일반차량도 트램 혼용차로에서 운전이 가능하나 트램 등 대중교통, 구급차가 우선 통행
- ※ 트램 승하차 시 차량, 보행자 충돌사고 위험이 높으니 주의 요망

### 교통사고가 발생했을 경우

- 사고 발생 후 인명피해를 확인하고 경찰(국번없이 122)에 신고합니다. 운전 차량이 렌터카라면 해당 렌터카 업체에 즉시 사고 접수 합니다.
  - 관광성수기에는 교통경찰이 사고현장에 도착하기까지 다소 긴 시간이 소요될 수 있습니다.(2~3시간 정도)
- 현장에 출동한 교통경찰의 안내에 따라 교통사고를 처리하고 의사소통이 되지 않을 때는 영사콜센터 3자 통역서비스를 활용하세요.
  - 렌터카를 이용하여 여행할 경우, 경찰이 사고 현장에서 발급한 경찰 사건접수서(혈중 알코올 농도 측정 확인서)가 없이는 보험처리를 할 수 없으니 경미한 사고라도 반드시 경찰에 신고하세요.



### 견인이 필요한 경우

- 사라예보 BIHAMK(보스니아헤르체고비나연방 자동차협회)  
모스타르 보스니아헤르체고비나 내에서 전화할 경우 (국번없이)1282  
해외에서 전화할 경우 +387-(0)33-282-100
- 바냐루카 AMS RS(스릅스카공화국 자동차협회)  
보스니아헤르체고비나 내에서 전화할 경우 (국번없이)1285  
해외에서 전화할 경우 +387-(0)51-341-285

## 운전 시 유의사항



### 내비게이션 사용

보스니아헤르체고비나에서 운전 시 업데이트되지 않은 내비게이션 지도 정보로 인해 차량이 고립되거나 본의 아니게 국경을 넘는 사고가 발생할 수 있으므로, 내비게이션과 함께 도로 이정표 및 지도를 병행하여 활용하는 등 각별한 주의가 필요합니다.

### 일방통행 및 급경사 도로

사라예보는 도시 전체가 산으로 둘러싸여 있어 급경사 및 곡선 도로가 많고 도로 폭이 좁은 편입니다. 또한, 시내에는 일방통행 도로가 많으니 이 점 유의하시어 안전 운전하시기 바랍니다.



## 보스니아헤르체고비나 내 주요 긴급 번호

국번없이 경찰 122 | 소방 123 | 구급차 124



## 영사콜센터(서울, 24시간)

- 유선전화 사용(+82-(0)2-3210-0404) 외에도 무료전화앱(Wi-Fi시 무료), 카카오톡 상담서비스를 통해 사건사고접수, 긴급여권발급, 신속해외송금 등 연중무휴 24시간 상담 가능
- 해외 긴급 상황 시 유선전화 및 무료전화 앱을 통해 현지 공무원 또는 관계자(경찰, 세관, 출입국 심사관, 의사 등)와의 3자 통역 지원 가능
  - 경찰 신고나 긴급 대피, 응급실 이용과 긴급 진료, 비상 의약품 구매 등 **긴급상황 초기 대응에 한정 지원**하며, 수사 단계의 경찰 진술이나 조서 작성, 비응급 의료 상황에는 지원 불가

※ 민원인과 관계자가 함께 있는 경우에만 지원 가능(영어, 중국어, 일본어, 베트남어, 프랑스어, 스페인어, 러시아어)하며, 번역, 일반업무 관련 통역은 지원 불가



### 이용방법



#### • 영사콜센터 무료전화앱

플레이스토어 또는 앱스토어에서 '영사콜센터' 검색



#### • 카카오톡·라인 등 상담 서비스

'영사콜센터' 검색 후 친구추가 → '채팅하기 버튼'으로



상담

## 주크로아티아 대한민국 대사관

**보스니아헤르체고비나는 주크로아티아 대사관이 겸임합니다.**

대표전화 +385-(0)1-4821-282(근무시간 중)

당직전화 +385-(0)91-2200-325(근무시간 외 긴급 사건사고 발생 시)

※ 사망, 응급환자, 범죄피해, 교통사고 피해 등 긴급 사건사고 이외 일반 민원 문의(분실 여권 등)는 **업무시간 내 대사관 대표전화로 연락**하여 주시기 바랍니다.

이 메 일 croatia@mofa.go.kr

주 소 Ksaverska cesta 111/A-B, 10000 Zagreb

근무시간 월~금 08:00~16:30(점심시간 12:00~12:30)



## 주보스니아헤르체고비나 영사협력원

성 명 김성룡

휴대전화 +387-(0)62-605-951

카카오톡 kimsoungryong

이 메 일 soungryong@naver.com